

Jan Gurba

Okolice Hrubieszowa w epoce kamienia i starszego brązu

Niewiele jest w Polsce rejonów, których krajobraz kulturowy tak nasycony jest zabytkami archeologicznymi jak Hrubieszów i najbliższe jego okolice. Pod tym względem obszar ten porównać można jedynie do lewobrzeżnej terasy Wisły w okolicach Krakowa-Nowej Huty czy niektórych części „czarnych” Kujaw.

Widoczne w terenie pozostałości dawnego osadnictwa, archeologiczne zabytki nieruchome: grodziska i mogiły ziemne — kurhany oraz przypadkowe odkrycia zabytków ruchomych od bardzo dawna budziły zainteresowanie. Najstarsza wzmianka o jednym z zabytków nieruchomych na terenie gminy Hrubieszów występuje w *Dziejach Polski* Jana Długosza, który do dziś istniejące grodzisko wczesnośredniowieczne w Gródku nad Bugiem utożsamiał ze starożytnym grodem Wołyniem (*antiquitus castrum Wohliri*)¹. Pierwsze jednak wiadomości o odkryciach, w trakcie celowo rozkopywanych wczesnośredniowiecznych mogił, w tymże Gródku, pochodzą z zapisów Zoriana Dołęgi-Chodakowskiego (Adama Czamockiego), „entuzjasty przeszłości słowiańskiej”, z lat dwudziestych XIX w.² Warto też wspomnieć o pierwszych poważniejszych badaniach archeologicznych, prowadzonych w okolicach Hrubieszowa pod koniec XIX w. przez Władysława Olechnowicza, lekarza medycyny, antropologa, ale i praktyka archeologa³.

Dopiero po uzyskaniu niepodległości po I wojnie światowej zorganizowano w Polsce służbę konserwatorską. Działalność pierwszego konserwatora zabytków archeologicznych na okręg lubelski Michała Drewki — w latach 1920-1928 — rozpoczyna rejestrację stanowisk archeologicznych i prowadzenie nowoczesnych, z każdym rokiem ulepszanych metodycznie, badań wykopaliskowych. M. Drewko w 1923 r. rozpoczął prace w Strzyżowie, kontynuowane przez Zofię Podkowińską z Zakładu Archeologii Przedhistorycznej Uniwersytetu Warszawskiego w latach 1935-1937 i 1939⁴.

¹ S. Nosek, *Materiały do badań nad historią starożytną i wczesnośredniowieczną międzyrzecza Wisły i Bugu*, „Annales Universitatis Mariae Curie-Skłodowska” sec. F, vol. 5, 1952 [druk:] 1957, s. H).

² J. Kostrzewski, *Dzieje polskich badań prehistorycznych*, Poznań 1949, s. 14; S. Nosek, *op. cit.*, s. 11.

³ W. Olechnowicz, *Poszukiwania archeologiczne w gub. lubelskiej*, „Materiały Antropologiczno-archeologiczne i Etnograficzne” t. 2, 1897, s. 54-55.

⁴ Z. Podkowińska, *Badania w Strzyżowie, pow. Hrubieszów, woj. Lublin w latach 1935—1937 oraz 1939*, „Archeologia Polski” t. 5, 1960, s. 39-80.

Po II wojnie światowej badania w powiecie hrubieszowskim prowadzono na wiele szerszą skalę. Przede wszystkim związane to było z powołaniem Katedry Archeologii Polski UMCS pod kierunkiem prof. Stefana Noska, która w 1949 r. rozpoczęła poszukiwania archeologiczne w okolicach Hrubieszowa, a od 1974 r. jest wiodącą w tym względzie jednostką na omawianym terenie⁵. Prowadziły tu także wykopaliska inne instytucje: Ekspedycja Badań „Grodów Czerwieńskich” i Państwowe Muzeum Archeologiczne w Warszawie pod kierunkiem Zdzisława Rajewskiego, Katedra Archeologii Uniwersytetu Łódzkiego, kierowana przez Konrada Jażdżewskiego, Archeologiczny Ośrodek Badawczo-Konserwatorski w Lublinie, Biuro Badań i Dokumentacji Zabytków oraz Wojewódzki Ośrodek Archeologiczno-Konserwatorski w Zamościu, Ośrodek Studiów i Ochrony Środowiska Kulturowego w Lublinie, ale i Muzeum im. ks. S. Staszica w Hrubieszowie⁶.

Notowane tu najstarsze ślady działalności ludzkiej pochodzą ze schyłku starszej epoki kamienia (paleolitu — X/IX tys. przed Chrystusem). Niejednokrotnie wykopaliska na jednym tylko stanowisku archeologicznym dostarczyły materiałów źródłowych do prześledzenia pełnego rozwoju społeczności pradziejowych całej Wyżyny Lubelsko-Wołyńskiej. Tak było np. w przypadku badań w Strzyżowie⁷. Rozpoczęte w 1952 r. badania wykopaliskowe w Gródku nad Bugiem, z niewielkimi przerwami prowadzone do dzisiaj, a także systematyczne wykopaliska w Masłomeczu i mniejsze, lecz równie ważne, w wielu miejscowościach regionu, stale dostarczają nowych, nierzadko rewelacyjnych, materiałów do poznania najdawniejszych dziejów tej części Polski.

Przez region hrubieszowski w starożytności przebiegała klimatyczna i biogeograficzna rubież między Europą Wschodnią i Zachodnią. Miało to ogromne znaczenie dla rozwoju społeczno-gospodarczego pradziejowych społeczności, których egzystencja bardzo silnie uwarunkowana była właściwościami środowiska geograficznego. Hrubieszów leży na samym pograniczu mezoregionów o zróżnicowanym krajobrazie i warunkach ekologicznych: płaskiej równiny obniżenia Bugu i falisto-pagórkowatych wzniesień Grzędy Horodelskiej "oraz Płaskowyżu Nieledwi od północy i północnego wschodu, a falistych równin Kotliny środkowej Huczwy i Równiny Terebińskiej od południa i południowego wschodu. Właśnie dlatego okolice Hrubieszowa były terenem granicznym dla wielu żyjących tu, w starożytności ludów. Po ostatecznym wycofaniu się lądolodu z ziem polskich i stabilizacji klimatu wytworzyły się tu bardzo dobre warunki do egzystencji ludzkiej. Początkowo — w schyłkowym paleolicie i mezolicie — spokojne wodopoje i rybne rzeki ściągały tu gromady łowców i rybaków, a w późniejszych okresach żyzne gleby i bujne nadrzeczne łąki — rolników i pasterzy. Od początku neolitu (młodszej epoki kamienia),

⁵ J. Gurba, *50 lat działalności Katedry Archeologii UMCS w Lublinie*, „Archeologia Polski Środkowoschodniej” t. 1, 1996, s. 220.

⁶ Kolejne podsumowania tych prac por. J. Gurba, *Archeologia o pradziejach okolic Hrubieszowa*, [w:] *Hrubieszów przez dzieje*, Biblioteka TRH, t. 16, Hrubieszów 1990, s. 7-19; J. Niedźwiedz, W. Koman, *Okolice Hrubieszowa w pradziejach i wczesnym średniowieczu*, Biblioteczka TRH, t. 24, Hrubieszów 1996; W. Koman, *Z pradziejów Hrubieszowa*, „Zamojski Kwartałnik Kulturalny”, 1997, nr 2-3, s. 8-19; *Rzymskie dzieje Kotliny Hrubieszowskiej*, pod red. A. Kokpowskiego, „Skarby z przeszłości”, t. 3, Lublin 2001. Bardziej zainteresowanych odsyłamy do drobiazgowych bibliografii archeologii woj. lubelskiego zebranych do 1985 r. w: S. Nosek, *op.cit.*, s. 393-4-13; J. Gurba [w:] „Studia i Materiały Lubelskie” t. 5, 1971, s. 7-51; B. Bargiel [w:] „Lubelskie Materiały Archeologiczne” [t. 2:], 1989, s. 59-149; ead. [w:] „Archeologia Polski Środkowoschodniej” t. 2, 1997, s. 341-365.

⁷ J. Głosik, J. Gurba, *Ogólne wyniki prac archeologicznych w Strzyżowie, pow. Hrubieszów*, „Sprawoz

kiedy na ziemiach polskich pojawili się pierwsi rolnicy, teren ten, o najżyźniejszych w środkowo-wschodniej Polsce glebach, zasiedlony jest nieprzerwanie do dziś¹.

Równocześnie istniały tu dogodne naturalne warunki do przebiegu wielu szlaków, którymi w różnych okresach pradziejów, jak i we wczesnym średniowieczu, przenikały idee i przemieszczały się grupy ludzkie z południowego wschodu ku zachodowi i odwrotnie.

Niniejszy przegląd zagadnień, związany z najstarszym osadnictwem terenu Hrubieszowa i okolic, ograniczony jest do czasów pojawienia się tu pierwszych łowców paleolitycznych i sięga po wczesną epokę brązu — okres uformowania się kultury trzcinieckiej przed tzw. epoką kultury łużyckiej⁸.

Najstarsze ślady osadnictwa ludzkiego w okolicach Hrubieszowa pochodzą z paleolitu schyłkowego i związane są najprawdopodobniej z łowcami reniferów kultury świderskiej (nazwa od stanowiska Świdry Wielkie k. Warszawy). Kultura ta charakterystyczna jest przede wszystkim dla centralnych obszarów Niżu Środkowoeuropejskiego, lecz na ziemiach polskich obejmuje nie tylko tereny niżu, ale również pasmo wyżyn, a nawet sięga Karpat.

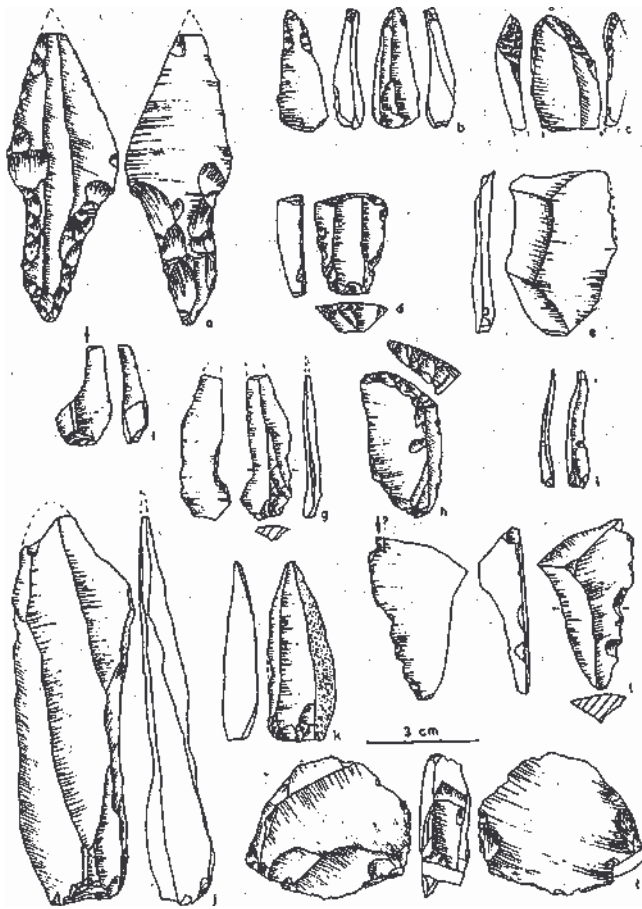
Struktura społeczna ludności kultury świderskiej była dość płynna. Występują większe obozowiska z pozostałościami kilku lekkich szałasów — mogą to być ślady letniego obozowania w pobliżu pasących się reniferów. Na innych stanowiskach spotkać można jednorodzinne zagłębione w ziemię domostwa — zapewne związane z zimowymi indywidualnymi polowaniami, a także niewielkie koncentracje wyrobów krzemienych — głównie grotów strzał i rylców — ślady wyspecjalizowanych obozowisk z okresu masowych polowań na renifery.

W okolicach Hrubieszowa ślady pobytu ludności tej kultury znamy ze Strzyżowa, Moroczyna, Gródka nad Bugiem (ryc. 1) i Masłomęcza⁹. Odkryto tam pojedyncze liściaki (groty strzał) i półsurowiec do ich wyrobu. Nieliczne są to znaleziska, świadczące bardziej o penetracji terenu niż o stabilniejszym osadnictwie, bowiem strefa wyżyn leśnych miała dla tej łowiecko-zbierackiej społeczności drugorzędne znaczenie gospodarcze. Interesująca jest kwestia odkrycia w Gródku nad Bugiem na stan. 1C typowego liściaka lyngbijskiego (ryc. 1a). Pytanie brzmi, czy wraz z pozostałymi zabytkami krzemienymi z tego stanowiska, jest on dowodem bytności gromad kultury lyngbijskiej¹⁰ na tym terenie, czy też jest elementem inwentarza wspomnianej kultury świderskiej. Analogie z innych polskich stanowisk świadczą, iż obie sytuacje są możliwe, ale mają poważne konsekwencje chronologiczne. Gdyby liściak lyngbijski z Gródka nad Bugiem był pozostałością bytności tu grup kultury lyngbijskiej, to najstarsze ślady osadnictwa

⁸ Kulturą archeologiczną nazywamy umownie zbliżone zespoły znalezisk dokumentujące w określonym czasie i na określonym obszarze, ślady pobytu i działalności grup ludzkich w starożytności, przed pojawieniem się źródeł pisanych. Przekładając te definicje na język antropologii kulturowej można powiedzieć, że „kultura archeologiczna to po prostu grupa ludzi, czasami większa czasami mniejsza, mających taki sam sposób na życie i stosujących te same reguły w swych religijnych i społecznych zachowaniach” — S. Czopek, *Kamień, brąz, żelazo. Zarys archeologii Polski południowo-wschodniej*, Rzeszów 1998, s. 13.

⁹ J. Libera, *Późny paleolit i mezolit środkowowschodniej Polski*, Lublin 1995, tab. 2, s. 79-81.

¹⁰ Kultura schyłkowego paleolitu powstała na terenie Danii, skąd rozprzestrzeniła się na wschód wzdłuż szelfu bałtyckiego docierając w okolice Wilna. Na terenie Polski znane są sporadycznie krótkotrwałe obozowiska w okolicach Warszawy i Gór Świętokrzyskich — por. P. Kaczanowski, J. K. Kozłowski, *Najdawniejsze dzieje ziem polskich (do VII w.)*, „Wielka Historia Polski” t. 1, Kraków 1998, s. 88-89.



Ryc. 1. Gródek, stan. I C. Wyroby krzemienne późnopalaeolityczne (wg: J. Libera, 1990, s. 19, ryc. 3)

w okolicach Hrubieszowa moglibyśmy dość precyzyjnie datować na okres Allerod — znaczne ocieplenie klimatu przed ostatecznym wycofaniem się lodowca (9800-9200 lat przed Chrystusem). Gdyby natomiast łączył się z kulturą świderską, to datowanie trzeba by przenieść na chłodny okres Dryas III, a wówczas najstarsze ślady pobytu człowieka w tym regionie byłyby młodsze i odnosiły się do lat 9200-8300 przed Chrystusem¹¹. Następny okres epoki kamienia — mezolit — to specyficzna formacja gospodarczo-społeczna, która powstała w umiarkowanej strefie klimatycznej Eurazji w wyniku przystosowania się czeski paleolitycznych myśliwych do życia w klimacie polodowcowym. Gospodarka grup ludzkich w tym okresie była nadal całkowicie przyswajająca, oparta na polowaniach, łowieniu ryb oraz zbieractwie leśnym i wodnym. Mezolit na ziemiach polskich obejmuje czasy od początku polodowcowego ocieplenia, tj. od około

¹¹ J. Libera, *Liściaki typu Lyngby w inwentarzach krzemiennych z międzyrzecza Wisły i Bugu*, „Lubelskie Materiały Archeologiczne” t. 3, 1990, s. 24.

8300 do 5300 lat przed Chrystusem. Kończy się wówczas plejstocen (epoka lodowa) i zaczyna holocen. Sukcesywne ocieplanie się klimatu (aż do około 5700 lat przed Chrystusem, kiedy to ustabilizował się i pozostał ciepły i oceaniczny) powodowało ekspansję lasów na północ, początkowo szpilkowych, a potem również liściastych i bogactwa fauny leśnej. Dzięki obfitości tej ostatniej łowcy mezolityczni prowadzić mogli znacznie bardziej osiadły tryb życia korzystając umiejętnie z zasobów środowisk leśnych i wodnych.

W związku ze zmianą systemów polowań (nie na otwartych przestrzeniach tundry, lecz w środowisku leśnym) znaczne zmiany zachodzą w mezolitycznych inwentarzach krzemiennych. Następuje tzw. mikrolityzacja wyrobów, związana z dominacją łuku jako narzędzia polowań, pojawiają się geometryczne ostrza strzał, a także narzędzia tnące, których ostrza powstawały poprzez osadzanie kilku lub kilkunastu krzemiennych zbrojników w drewnianych lub kościanych oprawach.

W tym okresie okolice Hrubieszowa również zasiedlone były słabo, gdyż mezolityczne społeczności eksploatowały przede wszystkim obszary Niżu Polskiego. Penetrowały jednak również środowiska wyżyn lessowych wzdłuż rozcinających je rzek, nad którymi tworzyły się wydmy piaszczyste. Z badań powierzchniowych Archeologicznego Zdjęcia Polski znanych jest kilkanaście pozostałości mezolitycznych obozowisk w pobliżu Terebinia, Wólki Poturzyńskiej, Terebińca, Kadłubisk, Woli Uchańskiej, Janek Dolnych i Zosina, gdzie odkryto rdzenie i wióry krzemienne, a także pojedyncze zbrojniki mikrolityczne i narzędzia tnąco-skrabiające¹².

Prawdziwą ekumeną osadniczą stały się okolice Hrubieszowa we wczesnym neolicie, wraz z przybyciem na ziemie dzisiejszej Polski w połowie 6 tysiąclecia przed Chrystusem społeczności o gospodarce wytwórczej, związanych z kulturą ceramiki wstęgowej rytej. Ci pierwsi rolnicy i hodowcy, którzy zasiedlili ziemie polskie z obszaru Moraw i południowo-zachodniej Słowacji, wysiewający kilka gatunków pszenicy, jęczmień i żyto, hodujący kozę, owcę, bydło i świnie, przynieśli również do nas umiejętność wykonywania naczyń glinianych. Już w fazie Ib (w oparciu o stylistykę zdobienia naczyń wydzieliamy 3 fazy rozwojowe tej kultury w Polsce) — zofińskiej — niewielkie grupy ludności tej kultury dotarły w okolice Hrubieszowa. Z Gródka nad Bugiem, stan. I C, znana jest niewielka osada z tego czasu¹³, a ze stanowiska IB w tej miejscowości odkryte przypadkowo naczynie¹⁴. Ekspansja tej rolniczej ludności związana była z wyszukiwaniem żyznych ziem pod uprawę, bezbłędnie więc trafili na lessy i czarnoziemy hrubieszowskie i gospodarzyli tu przez kilkadziesiąt lat. Z tego właśnie obszaru zajęty został zachodni Wołyń, a dalej — Mołdawia¹⁵. Najintensywniej okolice Hrubieszowa zasiedlone były przez ludność kultury ceramiki wstęgowej rytej w jej fazie II — nutowej, nazwanej tak od charakterystycznego ornamentu w postaci okrągłych punktów umieszczonych na liniach rytach. Poza Gródkiem nad Bugiem stanowiska tej kultury znane są z kilkudziesięciu już stanowisk. Do najważniejszych zaliczyć trzeba: pierwszy w Polsce grób ciałopalny

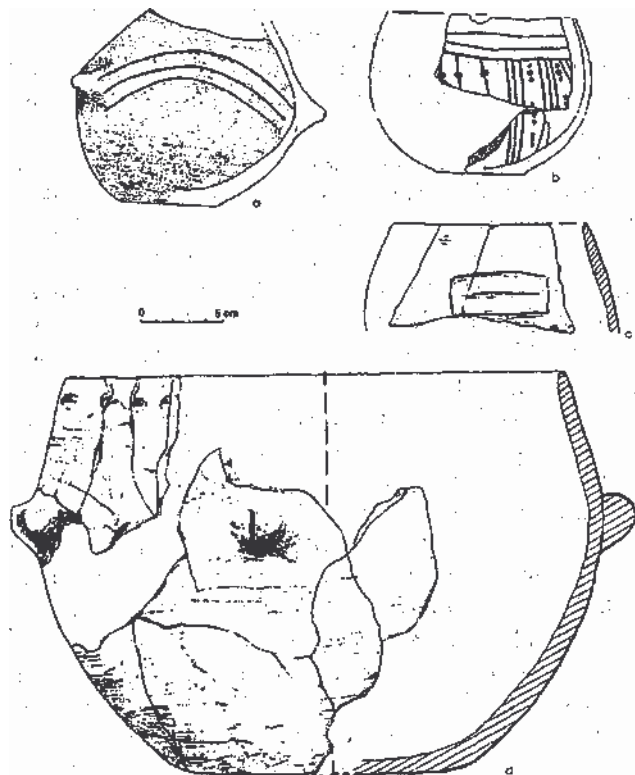
¹² J. Niedźwiedź, W. Koman, *op. cit.*, s. 11-13, mapa 1.

¹³ A. Uzarowiczowa, *Wyniki badań we wsi Gródek Nadbużny, pow. Hrubieszów, w 1961 r.*, „Wiadomości Archeologiczne” t. 30, 1964, s. 439-460.

¹⁴ J. Buszewicz, *Naczynie kultury ceramiki wstęgowej rytej z Gródka Nadbużnego*, „Sprawozdania z badań terenowych w województwie zamojskim w 1990 roku”, Zamość 1990, s. 9-10; J. Niedźwiedź, W. Panasiewicz, *Między Gródkiem a Hrubieszowem*, „Informator do wystawy”, Hrubieszów 1999.

J. K. Kozłowski, *The Eastern Areas of the Linear Band Pottery Culture*, [w:] *Memoires Archaeologiques*, Lublin 1985, s. 68, fig. 12.

tej kultury odkryty w Gródku¹⁶ (powszechnie panował wówczas obrządek szkieletowy), osadę w Świerszczowie Kolonii, gdzie odkryto najmłodsze materiały związane z fazą II tej kultury, nawiązujące do węgierskiej grupy Szarvas-Śrpart (ryc. 2)¹⁷, a także osadę w Podhorcach (jedyną na Lubelszczyźnie reprezentującą III—ostatnią, tzw. żeliezowską fazę rozwojową), z której pochodzą wyroby z obsydianu importowanego z pogranicza słowacko-węgierskiego¹⁸.



Ryc. 2. Naczynia kultury ceramiki wstęgowej rytej, a — Gródek, stan. I C (wg: J. Buszewicz, 1990, s. 9, ryc. 3), c, d — stan. 6 (wg: A. Uzarowicz, 1964, s. 431, ryc. 3), b — Świerszczów, stan. 28 (wg: A. Zakościelna, „Sprawozdania z badań terenowych Katedry Archeologii UMCS w 1988 roku”, Lublin 1988, s. 9, ryc. 2)

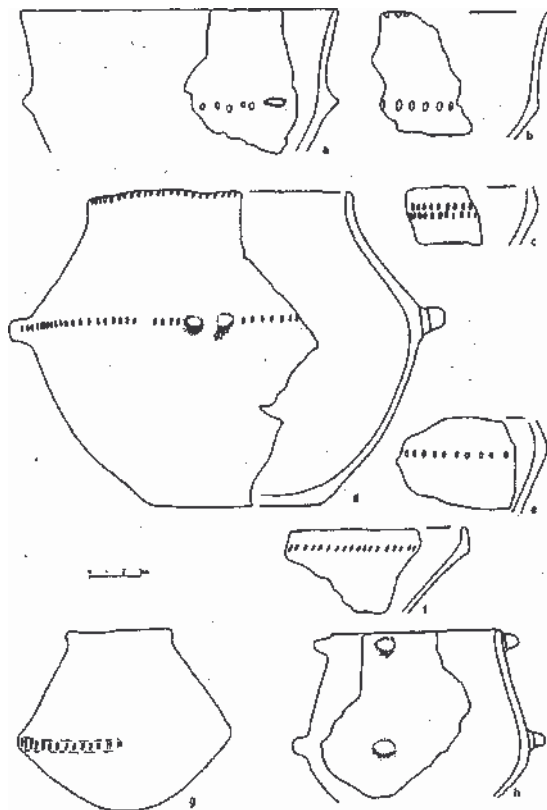
Równie ciekawe i ważne dla rekonstrukcji pradziejów ziem polskich są uzyskane w regionie hrubieszowskim materiały nieco młodszych kultur neolitycznych, a miano-

¹⁶ E. Kempisty, *Pierwszy grób kultury ceramiki wstęgowej rytej na Lubelszczyźnie w Gródku Nadbuinym, pow. Hrubieszów*, „Wiadomości Archeologiczne” t. 28, s. 284-285.

¹⁷ A. Zakościelna, *Wielokulturowe stanowisko 28 w Świerszczowie Kolonii, gm. Hrubieszów*, „Sprawozdania z badań terenowych Katedry Archeologii UMCS w 1988 roku”, Lublin 1988, s. 6-11.

¹⁸ J. Kącki, *Podhorce stan. I, gm. Werbkowice*, „Sprawozdania z badań terenowych Zakładu Archeologii UMCS i Archeologicznego Ośrodka Badawczo-Konserwatorskiego w Lublinie w 1982 roku”, Lublin 1982, s. 4.

wicie kultury malickiej i kultury wołyńsko-lubelskiej ceramiki malowanej¹⁹. Pierwsza z nich zasiedlała wybiórczo tereny wschodniej Lubelszczyzny i zachodniego Wołynia²⁰, pozostawiając po sobie niewielkie osady w Werbkowicach (ryc. 3), Hrubieszowie-Podgórzu i Świerszczowie Kolonii oraz nad środkowym dorzeczem Styru na zachodnim



Ryc. 3. Werbkowice. Fragmenty naczyń kultury malickiej (wg: A. Zakościelna, J. Gurba, 1996, ryc. 4)

Wołyniu. W archeologii ukraińskiej zaproponowano dla wschodniej grupy kultury malickiej dwuczłonową nazwę Hoszcza (od miejscowości nad górnym Horyniem) — Werbkowice²¹, następnie Werbkowice-Kościaniec²² (od miejscowości w okolicach Łucka). Propozycje te nie zostały przyjęte przez większość badaczy.

¹⁹ J. Gurba, *Kultura wołyńsko-lubelskiej ceramiki malowanej*. „Annales Universitatis Mariae Curie-Skłodowska” sec. F, vol. 28, 1973, s. 83-94; A. Zakościelna, *Krzemieńiarstwo kultury wołyńsko-lubelskiej ceramiki malowanej*. Lublin 1996.

²⁰ A. Zakościelna, J. Gurba, *Z problematyki kultury malickiej na Wyżynie Lubelako-Wołyńskiej*, „Archeologia Polski Środkowowschodniej” t. 2, 1997, s. 201-209.

²¹ J. N. Zacharuk, *Pam'jalky typu HoŚca-Yerbkowci*, [w:] *Archeologija Ukrainskdi USSR*, Ky!v 1971 s. 214-216.

²² N. A. Peleśčysyn, *Lendełśkaja kultura*, [w:] *Archeotogija Ukrainkoj SSR*, Kiev 1986, s. 269.

W dorzeczu środkowego Styru powstała na gruncie kultury malickiej kolejna neolityczna kultura: wołyńsko-lubelskiej ceramiki malowanej²³ (z charakterystycznymi naczyniami malowanymi białą olejną farbą). Jej ludność zasiedliła rozległy obszar Małopolski, Wołynia i Podola, a hrubieszowskie czarnoziemny i lessy Grzędy Horodelskiej były najbardziej intensywnym centrum osadniczym, skupionym wokół dużych osad obronnych w Strzyżowie i Gródku. Zamieszkiwała te tereny przez kilkaset lat (od ok. 4200 do 3400 przed Chrystusem) zakładając duże osady i cmentarzyska w Strzyżowie²⁴, Gródku nad Bugiem i wielu innych miejscowościach regionu²⁵. W Strzyżowie badano największą osadę tej społeczności, zachowaną w postaci licznych jam ziemnych o charakterze gospodarczym — magazynowym. W Hrubieszowie-Podgórzu natomiast natrafiono m.in. na warsztat produkujący ozdoby z muszli²⁶. Z okolic Hrubieszowa pochodzi też największa, znana dotychczas, liczba grobów tej kultury, odkrytych w obrębie osad lub na odrębnych cmentarzyskach, m.in. w Strzyżowie (ryc. 4), Husynnem, Gródku nad Bugiem, Moniatyczach Kolonii, Stefankowicach, Nielewki i Tyszowcach. Groby szkieletowe (pojedyncze, podwójne, a czasem kryjące szczątki trzech osobników), bardzo bogato wyposażone w naczynia gliniane, narzędzia krzemienne, kościane i rogowe, ozdoby z muszli i miedzi, świadczą o znaczącej roli kultu zmarłych w wierzeniach i zwyczajach pogrzebowych, ale również o codziennym życiu tej ludności, zajmującej się poza rolnictwem także myślistwem. Podstawowym źródłem jej bogactwa była eksploatacja złóż wysokogatunkowego krzemienia znajdujących się na Wołyniu. Wydobywała go nie tylko na potrzeby własne, ale handlowała nim z ludnością zamieszkującą tereny dzisiejszej Słowacji wschodniej i Węgier, w zamian otrzymując najprawdopodobniej miedź²⁷. Dzięki temu znajdowała się w orbicie wpływów ówczesnych ośrodków cywilizacyjnych w Kotlinie Karpackiej, czerpiąc stamtąd eneolityczne wzorce i prądy rozwojowe: przełom technologiczny w krzemieniarstwie (produkcja długich wiórów), metalurgia miedzi, cyrkulacja przedmiotów prestiżu i wewnętrzne różnicowanie się społeczeństwa²⁸.

Nieco młodsze są znaleziska ludności kultury pucharów lejkowatych — najbardziej charakterystycznej dla neolitu Polski — autochtonicznej kultury rolniczej. W okresie swego największego rozwoju kultura ta zajmuje niemal całe ziemie polskie, a jej potencjał demograficzny — i co za tym idzie — liczba stanowisk archeologicznych, jest wielokrotnie większa niż w okresie starszym. Było to możliwe dzięki intensyfikacji gospo-

²³ A. Zakościelna, *Aus der Untersuchungen der Liublin-Wołynien-Kultur mit bemdter Keramik. Feuersteinindustrie, [w:] A Turning of Ages / Im Wandel der Ze i ten. Jubilee Book Dedicated to Professor Jan Machnik on His 70th Anniversary*, Kraków 2000, s. 507-508.

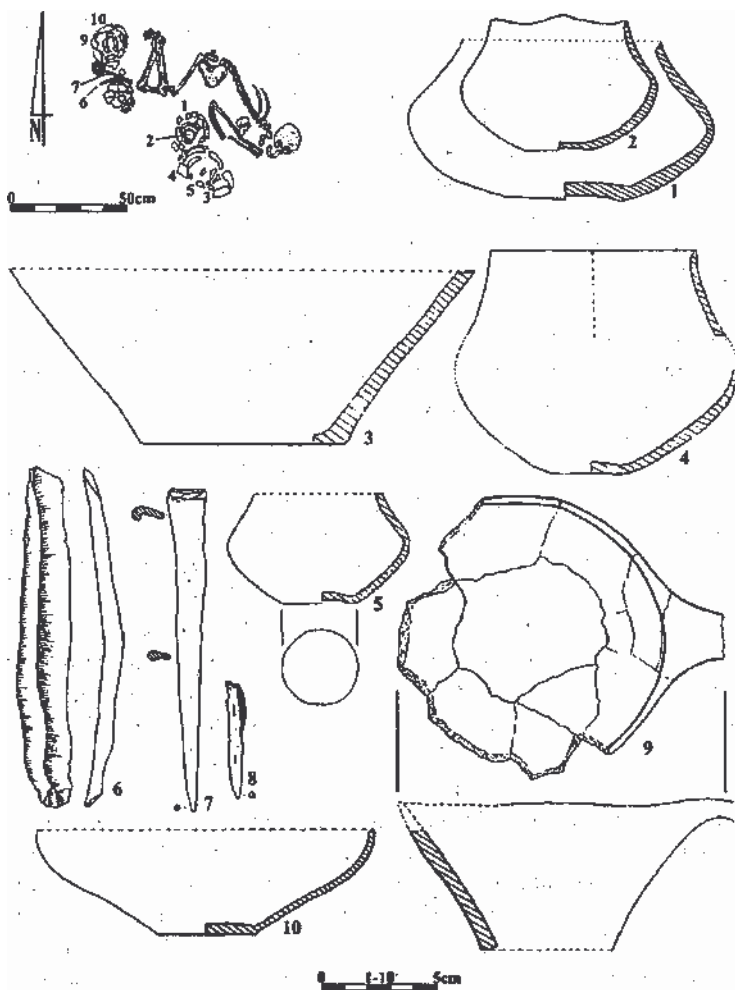
²⁴ Z. Podkowińska, *op. cit.*, s. 39-80; J. Głosik, J. Gurba, *op. cit.*, s. 358-365; A. Zakościelna, *Badania cmentarzyska kultury wołyńsko-lubelskiej ceramiki malowanej na stanowisku 26 w Strzyżowie, woj. zamojskie*, „Archeologia Polski Środkowowschodniej” t. 2, 1997, s. 11-15.

²⁵ J. Gurba, *op. cit.*, s. 83-94.

²⁶ J. Buszewicz, *Materiały neolityczne z Hrubieszowa-Podgórza st. la uzyskane podczas badań w 1983 roku*, „Prace i Materiały Zamojskie” [t. 1], 1988, s. 35.

²⁷ Nie można również wykluczyć, że ludność tej kultury znała i eksploatowała złoża miedzi wołyńskiej w okolicach Mycka i innych miejscach, gdzie sąsiadowały one z wychodniami krzemieni — por. J. Gurba, *op. cit.*, s. 90-91; V. I. Klochko, V. I. Manichev, V. N. Kvasnitsa, S. A. Kozak, L. V. Demchenko, M. P. Sokhatskiy, *Issues Concerning Tripolye Metallurgy and the Yirgin Copper of Yolhynia*, „Baltic-Pontic Studies” vol. 9, 2000, fig. 3.

²⁸ S. Kadrów, A. Zakościelna, *Añ Outline of the Evolution of Danubian Cultures in Malopolska and Western Ukraine*, „Baltic-Pontic Studies” vol 9, 2000, s. 249-255.



Ryc. 4. Strzyżów, stan. 2A. Wyposażenie grobu kultury wołyńsko-lubelskiej ceramiki malowanej (1-5, 9, 10 — ceramika, 6 — krzemień, 7, 8 — kość) (wg: J. Gurba, A. Kutylowski „Inventaria Archaeologica” fasc. 25, 1970, pl. 153)

darki rolniczo-hodo wlanej na skutek wprowadzenia sprzężanej orki, przy użyciu radła ciągniętego przez zwierzęta. Świadczą o tym ślady regularnej orki zachowane pod nasypaniami grobowców kultury pucharów lejkowatych (np. w Sarnowie na Kujawach), jak również pierwsze przedstawienia wołów w zaprzęgu (figurka gliniana z Kreżnicy Jarrej koło Lublina). Ludność tej kultury zaczęła również używać zwierząt pociągowych do transportu, znane są bowiem przedstawienia wozów czterokołowych na naczyniach glinianych (Bronocice koło Kazimierzy Wielkiej, Ostrowiec Świętokrzyski). Ulepszenie i intensyfikacja gospodarki rolniczo-hodowlanej umożliwiła zajmowanie pod uprawy większych i trudniejszych (odlesienie wyżyn lessowych) arealów ziemi, co generowało wzrost demograficzny przejawiający się wspomnianym zwiększeniem liczby stano-

wisk, pojawieniem się wyraźnej organizacji terytoriów osadniczych z dużymi centralnymi osadami, którym towarzyszyły osady średniej wielkości oraz obozowiska związane z rolniczą eksploatacją odleglejszych terenów i różnorodną produkcją. To zróżnicowanie osad wskazuje na istnienie organizacji administracyjnych nad terytoriami osadniczymi. Duże osady wyżynne były zapewne ośrodkami władzy politycznej, sprawowanej przez starszyzną rodowo-plemienną. O istnieniu tak zhierarchizowanego społeczeństwa świadczy zróżnicowany obrządek pogrzebowy kultury pucharów lejkowatych. Pojawiają się grobowce megalityczne (tzw. kujawskie) — ogromne konstrukcje kamienno-ziemne na planie trójkąta lub trapezu, które kryją szczątki jednego zmarłego lub skupiska grobów rodzinnych, bogato wyposażonych. Ich długość sięgała 40-150 m, szerokość podstaw 6-15 m, a pierwotna wysokość w partii czołowej 3 m²⁹. Na Niżu Polskim, gdzie dostępny był odpowiedni materiał te „domy zmarłych” budowane były z wielkich głazów polodowcowych, na terenach wyżynnych z miejscowych skał wapiennych i często przy użyciu bali drewnianych³⁰. Były to ogromne przedsięwzięcia budowlane, przy których pracować musiała cała społeczność, aby z odpowiednim ceremoniałem pochować swojego wodza. Jednocześnie występują płaskie cmentarzyska, na których w skromnych grobach pochowani są, zwykle bez darów, przeciętni członkowie społeczności.

Ze względu na duże zagęszczenie stanowisk w regionie hrubieszowskim wyróżniono nawet lokalną, nadbużańską grupę kultury pucharów lejkowatych. Najważniejszych i najbardziej charakterystycznych dla niej odkryć dokonano w trakcie wieloletnich badań wykopaliskowych w Gródku nad Bugiem, rozpoczętych na szeroką skalę przez Jana Kowalczyka, na stanowisku 1C³¹. Na wysokim lessowym ostańcu nad korytem Bugu istniała tu rozległa osada, czy blisko ze sobą sąsiadujące osiedla, ze szczątkami naziemnych domostw o konstrukcji słupowej, z otwartymi paleniskami wewnątrz oraz ziemianek z kopulastymi piecami umieszczonymi w pobliżu ścian. O długotrwałym jej użytkowaniu i zamożności mieszkańców świadczą ogromne ilości odkrytych naczyń glinianych i ich fragmentów (ryc. 5), narzędzi krzemiennych, kościanych i rogowych, a także różnego rodzaju szczątków konsumpcyjnych, głównie kości zwierzęcych, ości ryb i muszli małża. Osada datowana jest na drugą połowę IV tysiąclecia przed Chrystusem.

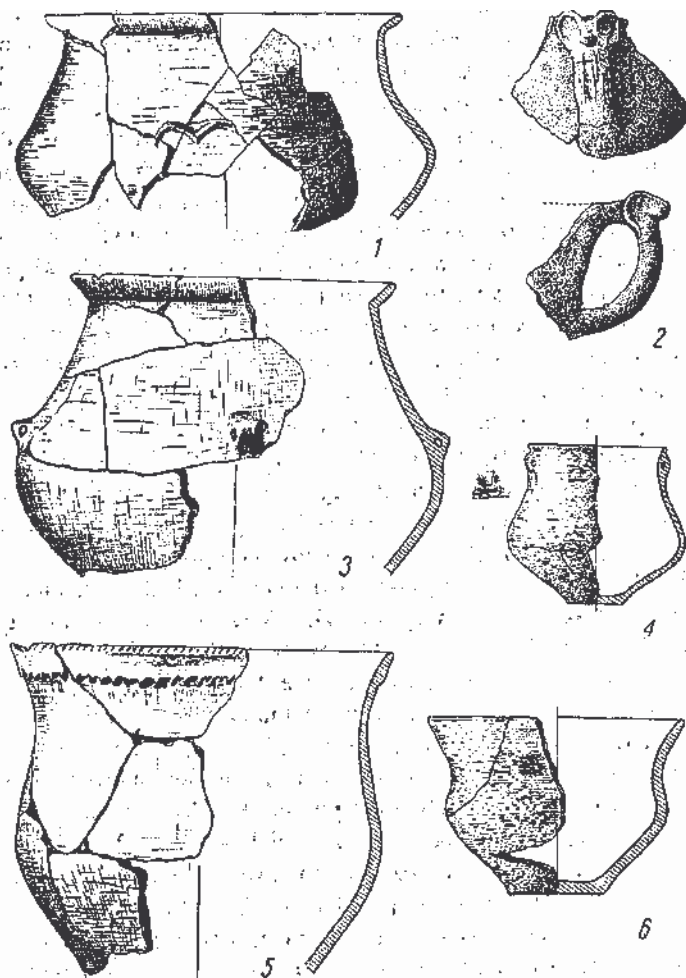
Do nadzwyczaj ważnych znalezisk odkrytych na osadzie w Gródku nad Bugiem należy malowana ceramika wytwarzana przez ludność kultury trypolskiej, która współcześnie zamieszkiwała rozległe obszary Ukrainy, a zachodnia granica jej zwartego osadnictwa oddalona była o około 50 km na wschód od Gródka nad Bugiem. To pod jej wpływem i na skutek ożywionych kontaktów i wymiany, której przedmiotem był przede wszystkim krzemień wołyński, ludność kultury pucharów lejkowatych zdobi również swoje naczynia ornamentem malowanym.

W rejonie Hrubieszowa nie odkryto dotąd grobowców megalitycznych i cmentarzysk tej kultury. Nie jest to wynikiem stanu badań, gdyż tereny te należą do najlepiej rozpo-

²⁹ T. Wiślański, *Kształtowanie się miejscowych kultur rolniczo-hodowlanych. Plemiona kultury pucharów lejkowatych*, [w:] *Prahistoria ziem polskich*, red. W. Hensel, T. Wiślański, t. 2, *Neolit*, Warszawa 1979, s. 256.

³⁰ B. Bargieł, M. Florek, *Pawłów, pow. sandomierski*, [w:] *W cieniu megalitów*, Lublin 2002, s. 17-19.

³¹ K. Jażdżewski, *Uwagi ogólne o osadzie neolitycznej w Gródku Nadbużnym w powiecie hrubieszowskim (stanowisko 1 C)*, „*Archeologia Polski*” t. 2, 1958, z. 2, s. 279-284; J. Kowalczyk, *A Settlement of the Funnel Beaker Culture at Gródek Nadbużny in the Hrubieszów District*, „*Archaeologia Polona*” t. 15, 1962, s. 111-120; W. Gumiński, *Gródek Nadbużny osada kultury pucharów lejkowatych*, Wrocław 1989, 189 s.; A. Kokowski, *Gródek nad Bugiem w powiecie hrubieszowskim*, [w:] *W cieniu megalitów*, s. 20—22.



Ryc. 5. Gródek, stan. I C. Fragmenty naczyń kultur pucharów lejkowatych (wg: J. Kowalczyk, „Wiadomości Archeologiczne” t. 23, 1956, s. 23-48, tab. 3).

znanych archeologicznie w Polsce wschodniej. Na tym najbardziej wschodnim, peryferycznym obszarze zasięgu kultury pucharów lejkowatych musiały zajść (być może pod wpływem wspomnianej kultury trypolskiej) poważne zmiany w światopoglądzie religijnym, na skutek których obrządek pogrzebowy przybrał formę nieuchwytną w badaniach 'archeologicznych. Czasem jedynie na osadach znajdowane są, niekompletne zwykle, szczątki ludzkie w jamach gospodarczych w pobliżu domostw (Gródek nad Bugiem, Szycho wice, Świerszcze w Kolonia)³².

³² S. Jastrzębski, *Szychowice, gm. Mircze*, „Sprawozdania z badań archeologicznych w województwie zamojskim 1979 roku”, Lublin 1979, s. 4-5; A. Zakościelna, *Badania ratownicze na stan. 28 w Świerszczowie Kolonu*, „Sprawozdania z badań terenowych Katedry Archeologii UMCS w 1990 roku”, Lublin 1990, s. 8-9.

Na terenie Hrubieszowa i okolic występuje również osadnictwo innych kultur neolitycznych: amfor kulistych i ceramiki sznurowej, w mniejszym już jednak nasileniu niż poprzednich. Reprezentują one odmienny typ gospodarki. Już w czasach kultury pucharów lejkowatych następuje znaczna intensyfikacja hodowli zwierząt i wszechstronnego ich wykorzystywania, co przejawia się między innymi w plastycznych przedstawieniach wołów i uchach naczyń w kształcie główek baranich³³. Zapowiada to zmiany gospodarcze, które pogłębiają się i osiągają apogeum u schyłku neolitu, a sprowadzają się do gospodarki hodowlanej, polegającej na częstej zmianie pastwisk na terenach odlesionych przez rolnictwo lub wcześniej niewykorzystywanych. Mobilność grup ludzkich uprawiających nomadyczne pasterstwo powoduje, że w badaniach archeologicznych natrafiamy głównie na ślady krótkotrwałych obozowisk, a przede wszystkim pojedyncze pochówki i cmentarzyska. Jeśli nie liczyć stanowisk znanych z badań powierzchniowych, których funkcja określana jest arbitralnie na podstawie ilości znajdujących na polach zabytków, to zarówno kultura amfor kulistych, jak i kultura ceramiki sznurowej znane są z interesującego nas obszaru prawie wyłącznie ze stanowisk grobowych.

Kulturę amfor kulistych na całym obszarze jej występowania charakteryzuje zróżnicowany typ konstrukcji grobowych. Występują zarówno groby jamowe bez konstrukcji kamiennych, jak i ziemne groby skrzyniowe zbudowane z płyt kamiennych, a często obok pochówków ludzkich znajdują się pochówki zwierzęce, bądź oddzielne groby zwierząt, nierzadko wyposażone podobnie jak ludzkie. Wszystkie wymienione typy grobów znane są również z okolic Hrubieszowa. Pojedyncze groby bez konstrukcji kamiennych odkryto m.in. w Kolonii Husynne, Świerszczowie, Strzyżowie i Ślipczu, a skrzyniowe groby budowane z narzutowych kamieni lub starannie obrobionych płyt kamiennych, w Kolonii Stefankowice, Kryłowie, Kułakowicach, Miednikach i Sahryniu³⁴. Zwłaszcza ten ostatni obiekt prezentuje idealny wręcz model grobu skrzyniowego, którego ściany zbudowane były z 10 starannie obrobionych płyt piaskowca, a całość przykrywało wieko złożone z 4 płyt. Kamienna komora grobowa miała wymiary 2,2 x 1,0 m i głębokość około 0,75 m. Pochowano w niej mężczyznę w wieku około 30 lat, złożonego w pozycji skurczonej na prawym boku głową na południe. Grób był bogato wyposażony, przy zmarłym odkryto 4 naczynia, 2 siekiery krzemienne, 2 narzędzia kościane, 3 rurkowate paciorki bursztynowe i ornamentowaną naciniem kościaną zawieszkę w kształcie litery „T”³⁵.

Ludność kultury amfor kulistych jest częściowo współczesna innym pasterzom schyłkowego neolitu, zwanym w literaturze archeologicznej kulturą ceramiki sznurowej. Ta ostatnia na obszarze Kotliny Hrubieszowskiej i Grzędy Horodelskiej znana jest z ponad 100 stanowisk, w większości z badań powierzchniowych i nielicznych odkrytych w czasie wykopalisk na stanowiskach wielokulturowych³⁶. Te ostatnie dostarczyły pojedynczych pochówków (Werbkowice-Kotorów, Masłomęcz, Szychowice, Stefankowi-

³³ A. Kokowski, *op. cit.*, fot. na s. 10.

³⁴ J. Ścibior, A. Kokowski, W. Koman, *Zespoły grobowe kultury amfor kulistych z zachodniej części Żyżyny Wołyńskiej*, „Sprawozdania Archeologiczne” t. 43, 1991, s. 79-108 i tam dalsza literatura.

³⁵ *Op. cit.*, s. 91-97.

³⁶ W. Koman, *Materiały kręgu kultur z ceramiką sznurową w Kotlinie Hrubieszowskiej i na Grzędzie Horodelskiej z badań w latach 1978-1983*, „Prace i Materiały Zamojskie” [t. 2], 1989, s. 34-97; J. Niedźwiedz, W. Koman, *op. cit.*, s. 36.

ce³⁷) wyposażonych w naczynia zdobione ornamentem odciskanego sznura, krzemienne siekiery, topory kamienne i narzędzia kościane. Na interesującym nas obszarze nie natrafiono, jak dotąd, na kurhany kultury ceramiki sznurowej, tak charakterystyczne dla sąsiedniej Grzędy Sokalskiej, gdzie odkryto kilkadziesiąt, a w ciągu ostatnich lat zbadano wykopaliskowe kilkanaście kopców ziemnych kryjących pochówki ludności tej kultury. Na podstawie przeprowadzonych tam badań wydzielona została lokalna grupa kultury ceramiki sznurowej, -nazwana sokalską³⁸.

Ze schyłku neolitu i początków epoki brązu pochodzi kultura strzyżowska, nazwana tak od miejscowości pierwszych odkryć w S trzy zowie koło Hrubieszowa. Kultura ta, charakterystyczna dla obszaru Wyżyny Wołyńskiej po obu stronach Bugu, rozprzestrzeniła się na niewielkim obszarze między środkowym Wieprzem a górnym Horyniem. Poza Strzyżowem i Raciborowicami³⁹ groby tej kultury odkryto m.in. w Gródku, Hrebennem (ryc. 6) i Kolonii Husynne⁴⁰. Najdalej na zachód wysuniętym stanowiskiem tej kultury jest pojedynczy grób odkryty w Hyżej pod Zamościem oraz osady położone w okolicach Łopiennika Dolnego⁴¹. W grobach kultury strzyżowskiej spotykane są różnorodne paciorki i duże ilości ozdób miedzianych, zwłaszcza tzw. zausznicy w kształcie wierzbowego liścia⁴², co dowodzi znajomości metalurgii miedzi opartej zapewne na eksploatacji złóż wołyńskich. Do najciekawszych znalezisk związanych z kulturą strzyżowska należą spotykane w grobach paciorki fajansowe wyrabiane w starożytnym Egipcie, w krajach kręgu egejskiego i na Kaukazie (te ostatnie najbardziej zbliżone są do form występujących na ziemiach polskich⁴³), eksportowane do wnętrza Europy w latach 1900-1600 przed Chrystusem. Są one dowodem obecności wówczas naszych ziem w orbicie handlu wczesnych cywilizacji nadśrodkowomorskich lub nadkaspjskich, w których znaczącą rolę odgrywała homerowska Troja⁴⁴. W Horodysku, w pow. chełmskim, odkryto jedy-

³⁷ T. Liana, T. Pietka-Dąbrowska, *Sprawozdanie z badań ratowniczych przeprowadzonych w 1959 r. na stanowisku I w Werbkowicach — Kotorowie, pow. Hrubieszów*, „Wiadomości Archeologiczne” t. 28, 1962, s. 151-153; W. Koman, *Zniszczone groby z kręgu kultur ceramiki sznurowej z Czerniczyna i Masłomęcza*, „Lubelskie Materiały Archeologiczne” [t. 1], 1985, s. 78-81; B. Bargieł, A. Kokowski, *Nowe groby kultury ceramiki sznurowej i kultury strzyżowskiej ze wschodniej części Wyżyny Lubelskiej*, „Sprawozdania Archeologiczne” t. 45, 1993, s. 82-87.

³⁸ J. Bagińska, J. Machnik, *Wyniki ratowniczych badań zniszczonego kurhanu na stanowisku 131 w Werszczy, pow. Tomaszów Lubelski na Grzędzie Sokalskiej. Wyodrębnienie grupy sokalskiej kultury ceramiki sznurowej*, „Archeologia Polski Środkowowschodniej” t. 6; 2001-2002, s. 54.

³⁹ Z. Ślusarski, M. Ślusarska-Polańska, *Badania stanowisk kultury strzyżowskiej w Raciborowicach Kolonii, woj. Chebn, w latach 1956, 1958 i 1959*, „Sprawozdania Archeologiczne” t. 40, 1989, s. 167-196; M. Polańska, *Badania wykopaliskowe w Raciborowicach Kolonii, gm. Białopole*, „Informator o badaniach w województwie chełmskim”, Chełm 1987, s. 269.

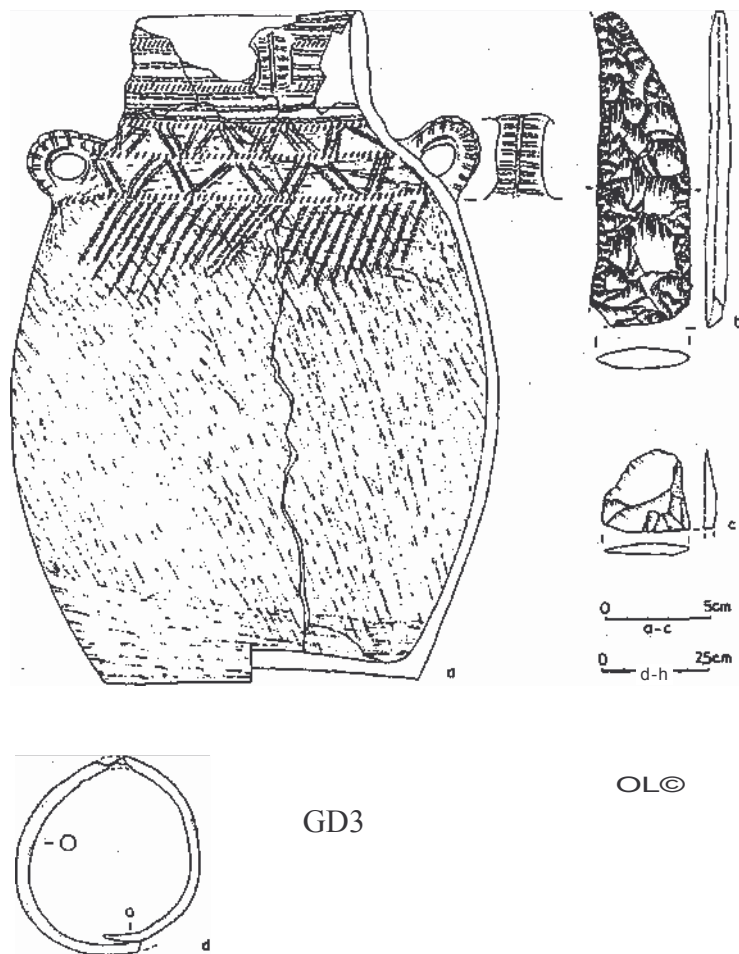
⁴⁰ A. Kokowski, *Badania wykopaliskowe w roku 1987*, „Sprawozdania z badań terenowych w województwie zamojskim w 1987 roku”, Zamosć 1987, s. 23; W. Koman, *Husynne Kolonia stan. 6, gin. Hrubieszów, ibid.*, s. 23-25; A. Zakościelna, H. Taras, *Badania ratownicze cmentarzysk kultury strzyżowskiej na Grzędzie Horodelskiej*, „Archeologia Polski Środkowowschodniej” t. 1, 1996, s. 49-57.

⁴¹ A. Zakościelna, J. Gurba, *Badania ratownicze na terenie gminy Łopiennik Górny w województwie chełmskim*, „Sprawozdania z badań terenowych Katedry Archeologii UMCS w 1991 roku”, Lublin 1991, s. 12-17; id., *Badania wykopaliskowe w Łopienniku Dolnym na stan. 3, woj. chełmskie*, „Sprawozdania z badań terenowych Katedry Archeologii UMCS w 1992 roku”, Lublin 1992, s. 3-8.

⁴² Z. Ślusarski, M. Ślusarska-Polańska, *op. c/r.*, m.in. ryc. 5, 7, 9, 11.

⁴³ J. Machnik, *Ze studiów nad związkami Kaukazu z obszarami karpaccskimi w początkach epoki brązu*, „Archeologia Polski” t. 18, 1973, s. 144.

⁴⁴ T. Sulimirski, *Handel Troi z Europą*, „Teki Historyczne” t. 15, 1966-1968, s. 14-15, mapa.



Ryc. 6. Hrebenne, stan. 10. Wyposażenie grobu nr t/97 kultury strzyżowskiej (a — ceramika, b, c — krzemień, d-f — miedź, g, h — fajans) (wg: M. Polańska, „Archeologia Polski Środkowowschodniej” t. 3, 1998, s. 81, ryc. 3)

ny jak dotąd na terenie Europy Środkowej skarb ponad tysiąca paciorków fajansowych w naczyniu kultury strzyżowskiej⁴⁵.

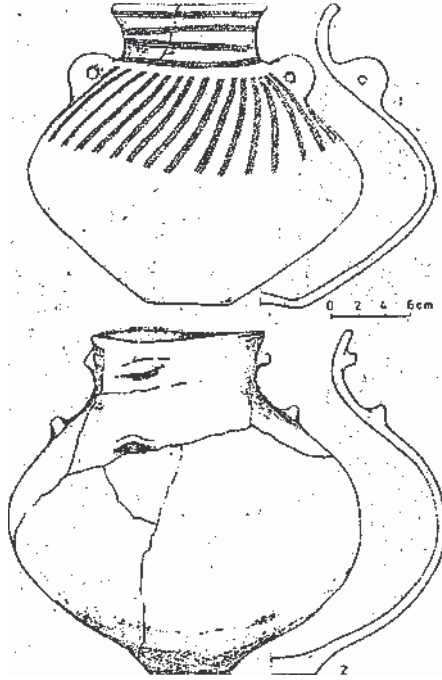
Od początku I okresu epoki brązu możemy mówić o integracji kulturowej widocznej w ujednoczeniu, niekiedy niewielkich dotąd, lokalnych społeczności neolitycznych. Powstaje wówczas, właściwie na podłożu wcześniejszych kultur, zwłaszcza ceramiki sznurowej ze znaczącymi wpływami z południa, kultura mierzanowicka⁴⁶. Wy-

⁴⁵ Z. Ślusarski, *Depot de perles de faïence, Horodysko distr., de Chelm*, „Inventaria Archaeologica”, fasc. 25, 1970, pl. 159.

⁴⁶ J. Machnik, *Wczesny okres epoki brązu*, [w:] *Prahistoria ziem polskich*, t. 3, 1978, s. 20, 48 i n.;

S. Kadrów, J. Machnik, *Kultura mierzanowicka. Chronologia, tuksonomia i rozwój przestrzenny*, Kraków 1997, s. 13-28.

kształciła się ona na wielkim obszarze („przykarpackim”), obejmującym dorzecza górnej Warty i górnej Wisły na zachodzie oraz środkowego Driiestru na wschodzie, na którym wyodrębnia się wyraźna enklawa wspomnianej kultury strzyżowskiej. Osadnictwo kultury mierzanowickiej, od fazy najstarszej „protomierzanowickiej” (dawniej kultura Chłopiec-Yesele)⁴⁷, rejestrujemy również w okolicach Hrubieszowa (m.in. w Strzyżowie, Obrowcu) (ryć. 7), a zwłaszcza cmentarzyska na niedalekim paśmie Grzę-



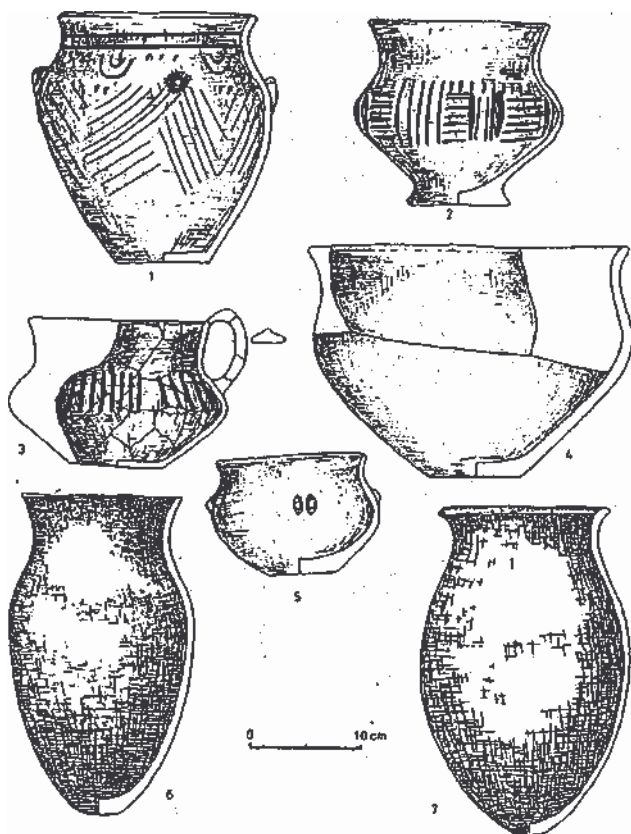
Ryc. 7. Obrowiec. Naczynia kultury mierzanowickiej (wg: B. Bargiel, „Lubelskie Materiały Archeologiczne” t. 6, 1991, s. 103; ryć. 5)

dy Sokalskiej⁴⁸. Na jej podstawie, również pod wpływami związków-z południem, wykształciła się — w przybliżeniu na tym samym; ogromnym obszarze — kultura trzciniecka, reprezentująca — jak wcześniejsze — rolników i hodowców. Pozostałości jej osadnictwa występują także w okolicach Hrubieszowa (Hrubieszów osiedle Jagiellońskie, Hrubieszów Podgórze, Strzyżów, Teptiuków, Tyszowce)⁴⁹ i reprezentują jej grupę lubelską. W ceramice kultury trzcinieckiej widoczne są oddziaływania współczesnych kultur zakarpaccich (ryć. 8). Ludność jej nadal z krzemienia produkuje podstawowy zasób narzędzi i broni (ryć. 9), choć należy liczyć się z istnieniem

⁴⁷ A. i J. Machnikowie, K. Kaczanowski, *Osada i cmentarzysko z wczesnego okresu epoki brązu na „Górze Klin” w Iwanowicach*, Wrocław 1973, s. 107.

⁴⁸ J. Bagińska, *Groby kultury mierzanowickiej na Grzędzie Sokalskiej*, „Sprawozdania Archeologiczne” t. 49, 1997, s. 191-205.

⁴⁹ H. Taras, *Kultura trzciniecka w międzyrzeczu Wisty, Bugu i Sanu*, Lublin 1995.

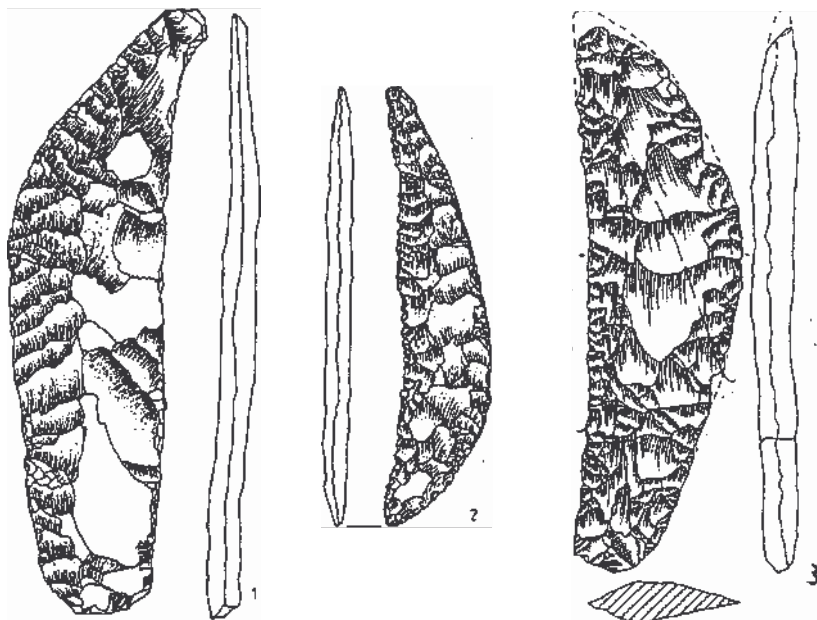


Ryc. 8. Hrubieszów Podgórze. Naczynia kultury trzcinieckiej (wg: J. Niedźwiedz, W. Panasiewicz, 1999)

również własnej metalurgii brązowej, wykorzystującej wołyńskie złoża miedzi rodzimej⁵⁰). W obrządku pogrzebowym kultury trzcinieckiej obserwujemy występowanie bi-rytualizmu, prowadzącego do upowszechnienia się ciałopalenia w kulturze łużyckiej, już w środkowym okresie epoki brązu. Hipotetycznie co najmniej jej wschodnia grupa identyfikowana może być z wydzielanymi się wówczas Prasłowianami⁵¹. Podkreślić

⁵⁰ H. Wróbel, *Kurhan kultury trzcinieckiej w Dubecznie, stan. I, gm. Hańsk*, „Sprawozdania z badań terenowych Katedry Archeologii UMCS w 1987 roku”, Lublin 1987, s. 19.

⁵¹ Jednym z najtrudniejszych problemów badań historycznych jest etniczna klasyfikacja źródeł archeologicznych. Zachowane antyczne źródła pisane umożliwiają co prawda stawianie tego rodzaju przypuszczeń naukowych, lecz zdawać musimy sobie sprawę, że nie zawsze dają one dostateczne podstawy do definitywnego, jednoznacznego rozwiązania tych zagadnień. Wnioski z zakresu problematyki etnicznej powinny być podawane we właściwych proporcjach i z zastrzeżeniem, że są one zawsze hipotezami naukowymi. Od poprawnej interpretacji źródeł *zależy*, czy przypuszczenia te będą jak najbliższe prawdzie obiektywnej. Pamiętajmy, że do tej kategorii sądów należą nawet szeroko upowszechnione poglądy o prakolebce Słowian i o czasie ich pojawienia się na widowni „historycznej”. Mimo wieloletniej współpracy przedstawiciele wielu zainteresowanych dyscyplin, jak historii, archeologii, językoznawstwa, antropologii, etnografii i in., nie udało się nauce wyjść poza krąg logicznych hipotez i dlatego spotykamy się w literaturze z próbami różnych, często sprzecznych roz-



5 cm

Ryc. 9. „Sierpy” krzemienne kultury trzcinieckiej z Hrubieszowa (1) i Gródka (2, 3) (wg: B. Bargiel, J. Libera, W. Panasiewicz, „Lubelskie Materiały Archeologiczne” t. 4, 1999, s. 241, ryc. 2-4)

tu należy, że najbliższe okolice Hrubieszowa dostarczyły ważnych materiałów świadczących o silnych związkach kultury trzcinieckiej z kulturą łużycką⁵², której powstanie rozpoczyna prawie tysiącletnią „epokę łużycką”.

wiązań tych samych zagadnień (por. J. Strzelczyk, *Goci — rzeczywistość i legenda*, Warszawa 1984, s. 34-36, a zwłaszcza 85).

⁵² J. Niedźwiedź, H. Taras: [w:] *Pogranicze chronologiczne kultury trzcinieckiej i łużyckiej na Lubelszczyźnie*, „Archeologia Polski Środkowoschodniej” t. 2, 1997, s. 367-384.

