

ROZDZIAŁ III

Andrzej Kokowski

*Hrubieszowskie w dobie późnej epoki brązu i w epoce żelaza**

Późny okres epoki brązu (ok. 1000 przed Chr.), jak również wczesny okres epoki żelaza, przypadający na lata około 750-500 przed Chr., zdominowane zostały w Europie Środkowej przez osadnictwo ludności nazywanej kulturą łużycką¹. Ogromny obszar, przez nią zasiedlony, można z grubsza podzielić na dwie zasadnicze, rozgraniczone Wisłą strefy. Zachodnią z nich, z racji kontaktów z ośrodkami rodzącej się kultury halsztackiej oraz pośrednio nawet obszarem alpejskim², można nazwać „bogatą”. To właśnie na jej obszarze we wczesnym okresie epoki żelaza miały powstawać monumentalne grody w rodzaju Biskupina³. Tam produkowano też luksusową ceramikę, malowaną w przymyślnie wzory⁴, oraz potwierdzono działalność wielu wyspecjalizowanych ośrodków metalurgicznych⁵. Takich zjawisk nie stwierdzono dotąd po wschodniej stronie Wisły, stąd obszar ten można bez osłonek nazwać „biednym”.

* Tekst ten powstał przed siedmioma laty. Od tego czasu ukazało się kilka niezwykle ważnych dla omawianej problematyki publikacji, w których uwzględniono też wiele nowych odkryć. Wymienić należy chociażby: *Wandalowie — strażnicy bursztynowego szlaku*, pod red. J. Andrzejewskiego, A. Kokowskiego, Ch. Leibera, Lublin-Warszawa 2004; *Rzymskie dzieje Kotliny Hrubieszowskiej*, pod red. A. Kokowskiego, Lublin 2001; A. Kokowski, *Starożytna Polska. Od III w. przed Chrystusem do schyłku starożytności*, Warszawa 2005 — nie licząc wielu publikacji szczegółowych, źródłowych.

¹ M. Gedl, *Rozwój kultury łużyckiej w epoce brązu i jej zróżnicowanie kulturowe*, [w:] *Pradzieje ziem polskich*, t. 1, *Od paleolitu do środkowego okresu lateńskiego*, cz. 2, *Epoka brązu i początki epoki żelaza*, pod red. J. Kmiecińskiego, Warszawa-Lódź 1989, s. 520-528; id., *Sytuacja kulturowa-w okresie halsztackim D w Polsce*, [w:] *Pradzieje ziem polskich*, t. 1, cz. 2, s. 564-570.

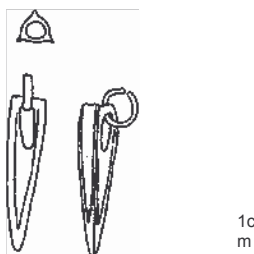
² L. J. Luka, *Importy italskie i wschodnioalpejskie oraz ich naśladownictwa na obszarze kultury łużyckiej okresu halsztackiego w Polsce*, „*Slavia Antiqua*” t. 6, 1959, s. 1-99; Z. Bukowski, *Tak zwany szlak bursztynowy z wczesnej epoki żelaza w międzyrzeczu Łaby i Wisły w świetle skarbów z importami i bursztynem*, [w:] *Miscelanea archaeologica Thaddaeo Malinowski dedicata*, pod red. F. Roźnowskiego, Słupsk-Poznań 1993, s. 73-93.

³ A. Niesiołowska-Wedzka, *Początki i rozwój grodów kultury łużyckiej*, Wrocław-Warszawa-Kraków-Gdańsk 1974; ead., *Problem genezy i funkcji grodów typu biskupińskiego w świetle oddziaływań kultur południowych*, „*Slavia Antiqua*” t. 23, 1976, s. 17-38.

⁴ R. Glazer, *Die bemalte Keramik der frühen Eisenzeit in Schlesien*, Leipzig 1937; S. Alfawicka, *Ceramika malowana okresu halsztackiego w Polsce*, Wrocław—Warszawa—Kraków 1970.

⁵ J. Kostrzewski, *Wytwórczość metalurgiczna w Polsce od neolitu do wczesnego okresu żelaza*[^], „*Przegląd Archeologiczny*” t. 9, 1951-1952 (1953), s. 195-211.

Tak rażąca dysproporcje w rozwoju obydwu stref należy złożyć przede wszystkim na karb uzależnienia gospodarczego i politycznego wschodniej części ludności kultury łużyckiej od plemion Scytów zamieszkujących stepowe obszary nad Morzem Czarnym⁶. Dowodem kontaktów z tymi koczownikami mogą być liczne znaleziska charakterystycznych, produkowanych przez nich przedmiotów⁷, przede wszystkim z okolic Gródka nad Bugiem⁸, wśród których uwagę zwracają wykonane z brązu zawieszki gwoździowate⁹ (podobne do wygiętego na palcu gwoźdźcia), będące najpewniej ozdobą głowy, i grociki do strzał. Część tych ostatnich przedmiotów nie zbroiła strzał, lecz pełniła funkcję amuletów¹⁰, wieszanych być może na szyi, a część była najprawdopodobniej „placidłami”, o czym świadczą nieostre krawędzie i niestarannie odlane ich korpusy (ryc. 1).



Ryc. 1. Wisiorzek ze scytyjskiego grotu strzały z miejscowości Husynne (wg A. Zakościelnej i J. Gurby)

Jest zupełnie prawdopodobne, że to właśnie dzięki politycznej zależności od wschodniego sąsiada Kotlina Hrubieszowska i cała wschodnia część Polski uniknęły krwawego najazdu Scytów i Traków, który spustoszył zachodnie obszary Polski w pierwszej połowie VI w. przed Chr.¹¹ Jego dramatyczny przebieg dokumentują najlepiej słynne zgliszcza łużyckiego grodu w Wicinie¹², ślady ataku na wiele innych umocnień kultury łużyckiej i grób scytyjskiego wodza z Witaszkowa¹³ na ziemi lubuskiej.

⁶ Z. Bukowski, *Charakterystyka znalezisk tzw. scytyjskich*, [w:] *Prahistoria ziem polskich*, t. 4, pod red. J. Dąbrowskiego, Z. Rajewskiego, Wrocław 1979, s. 195-204; J. Chochorowski, *Kimerowie, Scytowie i Sarmaci a Europa Środkowa*, [w:] *Koczownicy Ukrainy*, pod red. J. Chochorowskiego, Katowice 1996, s. 128-131. Szczególnie ów wpływ na kulturę łużycką widoczny jest w odniesieniu do dobrze rozpoznanej jednej z jej grup, nazywanej tarnobrzeską — M. Gedl, *Problemy grupy tarnobrzeskiej*, [w:] *Grupa tarnobrzeska kultury łużyckiej*, pod red. A. Barłowskiej, E. Szałapaty, Rzeszów 1989, s. 34—35.

⁷ Z. Bukowski, *op. cit.*, s. 197 ryc. 108, s. 198 ryc. 109; S. Czopek, *Żelazny akinakes z Rozborza, woj. przemyskie, w kontekście innych znalezisk tzw. scytyjskich z południowo-wschodniej Polski*, „Archeologia Polski” t. 40, 1995, s. 113-120.

⁸ J. Gurba, A. Zakościelna, „Scytyjska” zawieszka z Hrebennego, „Annales UMCS” sec. F, vol. XLIX, 1994, s. 235-241; J. Niedźwiedz, *Zabytki brązowe z Gródka nad Bugiem stan. 6, gm. Hrubieszów*, [w:] *20 lat archeologii w Masłomęczu*, pod red. J. Ilkjaera, A. Kokowskiego, t. 1, Lublin 1997, s. 149-152. Istnieje również znaczna ilość przedmiotów pochodzenia scytyjskiego (wisiorków gwoździowatych i grocików do strzał) jeszcze nie opublikowanych, znajdujących się w zbiorach Muzeum Zamojskiego i w kolekcjach prywatnych.

⁹ S. Czopek, *Grupa tarnobrzeska nad środkowym Sanem i dolnym Wisłokiem*, Rzeszów 1996, s. 26, 118.

¹⁰ J. Gurba, A. Zakościelna, *op. cit.*, s. 236, ryc. 1, s. 237.

¹¹ Z. Bukowski, *op. cit.*, s. 202-204; J. Chochorowski, *op. cit.*, s. 126-131.

¹² A. Kołodziejki, *Widna, osada obronna sprzed 2500 lat*, Zielona Góra 1993.

¹³ A. Furtwaengler, *Der Goldfund von Vetersfelde*, [w:] *43 Berliner Winkelmannsprogramm*, Berlin; T. Malinowski, *Możliwości interpretacyjne znaleziska złotych przedmiotów scytyjskich w Witaszkowie*, „Wia domości Archeologiczne” t. 30, 1964, s. 215-220.

Nasza wiedza o osadnikach łużyckich¹⁴ w okolicach Hrubieszowa ogranicza się zasadniczo do znacznie starszego, bo pochodzącego z IV okresu epoki brązu, ciałopalnego, niewielkiego, bo liczącego zaledwie około 40 grobów z pojedynczymi popielnicami cmentarzyska w Gródku nad Bugiem¹⁵ i niewiele większego obiektu z Łuszczowa, gm. Uchanie¹⁶. Możemy jedynie przypuszczać, że również w późniejszym czasie ludność kultury łużyckiej kreowała podobne cmentarzyska. Nieprecyzyjne informacje o odkryciach pochówków szkieletowych (np. Strzyżów¹⁷) pozwalają na przypuszczenie, że część ludności upodabniała swoje zwyczaje pogrzebowe do obowiązujących u koczowników, rezygnując z powszechnie stosowanej kremacji zmarłych.

Jeszcze mniej wiemy o osiedlach. Do dyspozycji posiadamy praktycznie wyłącznie relikty fragmentów ich zabudowy, w postaci pozostałości niewielkich półziemianek o wymiarach w przybliżeniu 5 x 5 m, ze śladami paleniska wewnątrz. Jedną taką chatę odkryto w Hrubieszowie-Podgórzu (stan. 1 B)¹⁸, a trzy następne podobne budowle, tyle że z zachowanymi resztkami konstrukcji słupów podtrzymujących dach — w Werbkowicach-Kotorowie¹⁹. Zupełnie wyjątkowe są obiekty o charakterze „produkcyjnym” z Wronowic-Paprzycy²⁰. Dwa z nich mogą być pozostałościami nieskomplikowanych urządzeń do wytopu żelaza, co świadczyłoby o umiejętności pozyskiwania i przetwarzania rudy darniowej występującej w dolinie Huczwy. Kolejny zinterpretowany został jako palenisko do warzenia soli, o czym miałyby świadczyć gliniane „cegly”, na których ustawione było naczynie²¹.

Poza tym znanych jest kilkanaście obiektów o charakterze śmietnikowym bądź jam gospodarczych, służących do przechowywania na przykład płodów rolnych, i paleniska, na których przygotowywano z nich potrawy²².

Potwierdzeniem istnienia również w okresie halszackim osadnictwa kultury bardzo zbliżonej do ogólnie pojmowanego zjawiska „łużyckiego”, są — co prawda niezbyt

¹⁴ Wyczerpująco zagadnienie to dla całej Lubelszczyzny zaprezentował S. Czopek, *Uwagi o kulturze łużyckiej na Lubelszczyźnie*, „Archeologia Polski Środkowowschodniej” t. 2, 1997, s. 210-226.

¹⁵ J. Niedźwiedz, *Ciałopalne cmentarzysko kultury łużyckiej w Gródku nad Bugiem stan. 1B, woj. zamojskie*, „Prace i Materiały Zamojskie” t. 3, 1991, s. 5-15; id., *Badania ratownicze na cmentarzysku kultury łużyckiej w Gródku nad Bugiem stan. 1B, gm. Hrubieszów*, [w:] *Sprawozdania z badań terenowych w województwie zamojskim w 1993 roku*, Zamość 1994, s. 27—28; id., *Badania ratownicze na cmentarzysku kultury łużyckiej w Gródku nad Bugiem, stan. 1B, pow. Hrubieszów, w 1998 roku*, „Archeologia Polski Środkowowschodniej” t. 4, 1999, s. 107-112. Aktualnie wiemy już o 84 grobach — id., *Badania ratownicze na cmentarzysku kultury łużyckiej w Gródku nad Bugiem, stan. 1B, pow. Hrubieszów, w 2000 roku*, „Archeologia Polski Środkowowschodniej” t. 6, 2001, s. 70-75.

¹⁶ J. Niedźwiedz, *Cmentarzysko kultury łużyckiej w miejscowości Łuszczów gm. Uchanie, woj. zamojskie*, „Prace i Materiały Zamojskie” t. 2, 1989, s. 139-177.

¹⁷ A. Kietlińska, *Grób szkieletowy w Strzyżowie w pow. hrubieszowskim (woj. lubelskie)*, „Z otchłani wieków” r. 12, 1937, s. 8-11; S. Nosek, *op. cit.*, s. 100, 102, 125, ryć. 37.

¹⁸ E. Banasiewicz, *Obiekty mieszkalne kultury łużyckiej z Hrubieszowa-Podgórza stan. 1B*, „Prace i Materiały Zamojskie” t. 3, 1991, s. 18-19, s. 32, ryć. 2.

¹⁹ T. Dąbrowska, T. Liana, *Sprawozdanie z prac wykopaliskowych w Werbkowicach-Kotorowie, pow. Hrubieszów w 1960 r.*, „Wiadomości Archeologiczne” t. 29, 1963, s. 44-59.

²⁰ Z. Wichrowski, *Osadnictwo kultury łużyckiej we Wronowicach-Paprzycy, woj. zamojskie, stan. 5A i 5B*, „Prace i Materiały Zamojskie” t. 2, 1989, s. 105, 110. Dwa z odkrytych we Wronowicach-Paprzycy obiektów (nr 1 i 2) mogą być jednak również relikdami chat o znacznych rozmiarach (s. 103 ryć. 2a; s. 106 ryć. 4a).

²¹ Z. Wichrowski, *op. cit.*, s. 105, 115 ryć. 7.

²² Np.: Strzyżów — J. Dąbrowski, *Materiały ze Strzyżowa, pow. Hrubieszów, a niektóre powiązania ziem Polski wschodniej i Ukrainy w późnej epoce brązu*, „Materiały Starożytne” t. 8, 1962, s. 7-58.

liczne — ślady pozostałości osad²³, jak również znaleziska zabytków metalowych pochodzenia scytyjskiego z Gródka nad Bugiem-.

Na ten okres datuje się również niezwykle znalezisko z torfowiska koło Wakijowa, będące zbiorem ozdób importowanych z południa, którym towarzyszyła kość ludzka²⁵. Może to oznaczać, że mamy do czynienia bądź to z ofiarą praktyk religijnych nakazujących składanie w bagnach różnych przedmiotów, często brązów o dużej wartości, bądź też z faktem przypadkowego utonięcia przedstawiciela kultury łużyckiej w paradnym stroju²⁶.

W trakcie wczesnego okresu epoki żelaza (H-D) kultura łużycka zmieniła na tyle oblicze swojej kultury materialnej, że praktycznie stała się nieuchwytna metodami archeologicznymi. Wszystko wskazuje na to, że w przeciągu tego okresu, zanikła ona zupełnie²⁷. Być może przyczyną tego procesu jest pojawienie się nowych grup osadników, utożsamianych z kulturą pomorską. Jak sama nazwa wskazuje, kultura ta powstała na obszarach środkowego i wschodniego Pomorza, gdzie w początkowej fazie swego rozwoju wykształciła interesujący obrzęd nakazujący grzebanie spalonych zmarłych w popielnicach z wyobrażeniami ludzkiej twarzy²⁸, ustawianych następnie w monumentalnych skrzyniach z płyt kamiennych²⁹; Około połowy V w. przed Chrystusem ludność ta zaczęła się rozprzestrzeniać w kierunku południowym i południowo-wschodnim, zmieniając niejako „po drodze” między innymi formę obrządku pogrzebowego. Ponieważ popielnice ze szczątkami zmarłych ustawiane były odtąd pod mierzącymi często więcej niż pół metra glinianymi kłozami, w języku archeologicznym nazywa się ją również „kulturą grobów kłozowych”³⁰. W takiej to postaci dotarła ona do Kotliny Hrubieszowskiej, przyczyniając się, być może, jeżeli nie do zaniku, to z całą pewnością do przeobrażenia kultury łużyckiej.

Najbardziej spektakularnym śladem obecności kultury pomorskiej jest cmentarzysko z późnej fazy jej rozwoju (III w. przed Chr.) z Gródka nad Bugiem³¹. Znalezione tam sześć grobów wyposażonych oprócz popielnic w dodatkowe naczynia. W jednym z nich

²³ J. Niedźwiedz, *Materiały kultury łużyckiej (?) z okresu halszackiego z południowo-wschodniej Lubelszczyzny*, [w:] *Ziemie polskie we wczesnej epoce żelaza i ich powiązania z innymi terenami*, pod red. S. Czopka, Rzeszów 1992, s. 155-171; id., *Badania na osadzie kultury łużyckiej z okresu halszackiego z Teptiukowa, stan. 6, gm. Hrubieszów*, „Sprawozdania z badań archeologicznych w województwie zamojskim w 1994 roku”, Zamość 1995, s. 19-23.

²⁴ J. Niedźwiedz, *Zabytki brązowe... passim*.

²⁵ T. Poklewski, *Halszacki zespół ozdób brązowych z Wakijowa, pow. Tomaszów Lubelski*, „Wiadomości Archeologiczne” t. 20, 1954, s. 265-275.

²⁶ Porównaj uwagi na marginesie opracowania innego znaleziska bagiennego z miejscowości Modryniec, datowanego na wczesny okres rozwoju kultury łużyckiej — A. Kokowski, *Znalezisko z Modryńca w woj. zamojskim*, [w:] *Miscelanea archaeologica Thaddaeo Malinowski dedicata*, s. 207-214.

²⁷ Porównaj uwagi — S. Czopek, *Problematyka badawcza południowo-wschodniej strefy kultury pomorskiej*, „Archeologia Polski” t. 30, 1985, s. 182-183.

²⁸ T. Malinowski, *Kultura pomorska*, [w:] *Pradzieje ziem polskich*, t. 1, cz. 2 s. 716-752; M. Kwapiński, *Kolekcja kanop pomorskich w dawnych zbiorach gdańskich*, Warszawa 1995.

²⁹ T. Malinowski, *Obrządek pogrzebowy ludności kultury pomorskiej*, Wrocław-Warszawa-Kraków 1969.

³⁰ T. Wegrzynowicz, *Kultura grobów kłozowych*, [w:] *Prahistoria ziem polskich*, t. 4, s. 169-178. Temu intrygującemu zagadnieniu poświęcono nawet osobną konferencję naukową, której materiały ukazały się pod redakcją T. Wegrzynowicz, M. i J. Andrzejewskich oraz E. Radziszewskiej w tomie pt. *Kultura pomorska i kultura grobów kłozowych — razem czy osobno?*, Warszawa 1995.

³¹ W. Panasiewicz, *Cmentarzysko kultury pomorskiej na stan. 31 w Gródku nad Bugiem, woj. zamojskie*, „Archeologia Polski Środkowowschodniej” t. 3, 1998, s. 281-297.

natrafiono nawet na przepalone fragmenty naszyjnika z brązowego drutu z nanizanymi •<nań szklanymi paciorkami³², co stanowi rzadkość nie tylko dla Kotliny Hrubieszowskiej. Najbliższe gródeckiemu cmentarzysko tego typu, chociaż najprawdopodobniej nieco od niego starsze, znajdowało się w miejscowości Żuków w pow. zamojskim³³.

Wszystko wskazuje jednak na to, że kultura pomorska nie przetrwała dłużej niż 100 lat. Stało się tak za sprawą pierwszego znanego z imienia ludu pochodzącego z północy — Bastarnów³⁴.

Najprawdopodobniej w ciągu III w. przed Chr. lud ten rozpoczął z dalekiej Jutlandii swoją wędrówkę na południe³⁵. Najbardziej wyrazistym śladem ich migracji są rozproszone na jej przypuszczalnej trasie słynne naszyjniki z brązu w kształcie koron³⁶. "Najbliższym takim znaleziskiem jest wyłowiona z Bugu, ważąca 735 gramów „korona” z miejscowości Ulwówek³⁷. Znaleziska aż znad Desny³⁸ świadczą o ogromnym obszarze wschodniej Europy, jaki był penetrowany przez Bastarnów. Innym elementem utożsamianym z tym ludem są tzw. kozły ogniowe — duże, gliniane figury budowane na bazie prostopadłościanu, pokrywane często bogatym ornamentem o znaczeniu magicznym³⁹. Fragmenty tych ostatnich znalezione zostały również w Strzyżowie⁴⁰ i w Werbkowicach-Kotorowie (ryc. 2)⁴¹.

Pierwsze ślady pobytu tego ludu w Kotlinie Hrubieszowskiej ujawniono co prawda już przy okazji badań w Werbkowicach-Kotorowie we wczesnych latach pięćdziesiątych⁴², ale poprawnej interpretacji tych znalezisk dokonano dopiero w początkach lat 80.⁴³ Stało się to między innymi za sprawą odkryć w miejscowości Czerniczyn,

³² *Md.*, s. 285, ryc. 4, 4-25, 286.

³³ J. Gurba, *Od mezolitu do okresu wędrówek ludów*, [w:] *Z przeszłości dalekiej i bliskiej*, Lublin 1980, s. 16; S. Czopek, *Problematyka badawcza...*, s. 377 ryc. 2:8, s. 392 ryc. 5, s. 393; W. Mazurek, *Kultura pomorska a tzw. kultura grobów kloszowych na Lubelszczyźnie*, [w:] *Kultura pomorska i kultura grobów kloszowych...*, s. 167.

³⁴ M. Babeş, *Die Poineşti-Lukaşevka-Kultur. Ein Beitrag zur Kultureschichte im Raum östlich der Karpaten in den letzten Jahrhunderten vor Christi Geburt*, „Saarbrücker Beiträge zur Altertumskunde” t. 30, 1993 [Bonn], s. 168-173.

³⁵ H. Lowmiański, *Początki Polski*, t. I, Warszawa 1963, s. 198; R. Seyer, *Antike Nachrichten*, [w:] *Die Germanen, ein Handbuch*, pod red. J. Herrmanna, t. I, Berlin 1976, s. 40 i n.

³⁶ T. Dąbrowska, *Wczesne fazy kultury przeworskiej. Chronologia — zasięg — powiązania*. Warszawa 1988, s. 182-183, 184 mapa 22, 185 mapa 23.

³⁷ B. Pasternak, *Der Kronenhalsring von Ulwivok*, „Posener Jahrbuch für Vorgeschichte” t. I, 1944, s. 103-110; S. Nosek, *op. cit.*, s. 147 ryc. 48, s. 309.

³⁸ M. B. Shchukin, T. P. Val'kova, Y. Y. Shevchenko, *New finds of „Kronenhalsringe” in the Chernigov region, Ukraine, and some problems of their interpretation*, „Acta Archaeologica København” t. 63, 1993, s. 39-56.

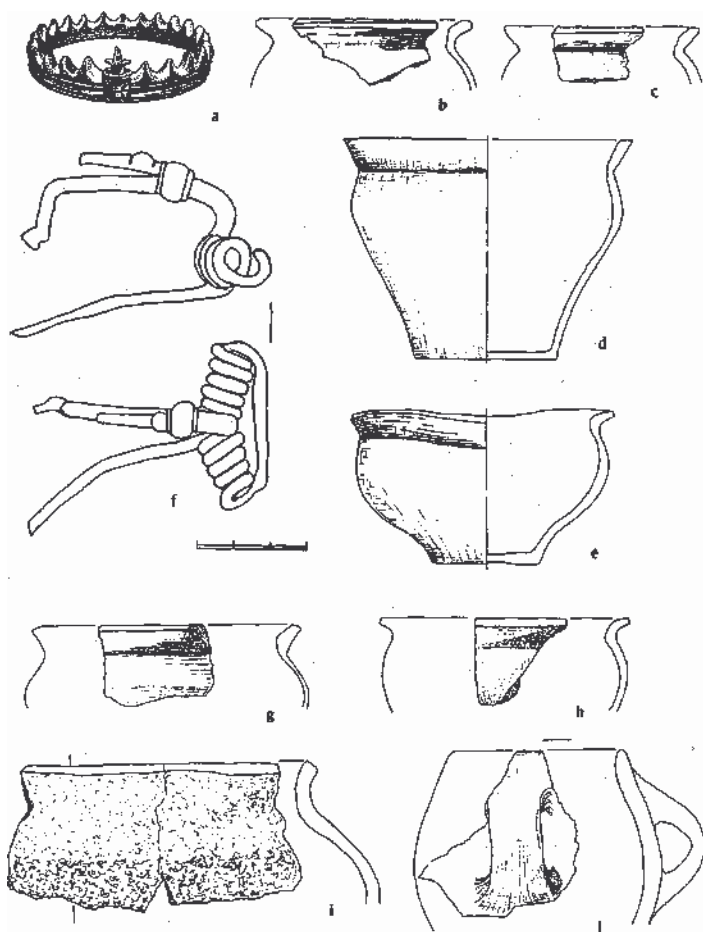
³⁹ T. Dąbrowska, *op. cit.*, s. 186-188.

⁴⁰ Niepublikowane materiały w Zbiorach Katedry Archeologii UMCS.

⁴¹ T. Liana, T. Pietka-Dąbrowska, *Sprawozdanie z badań ratowniczych przeprowadzonych w 1959 r. na stanowisku I w Werbkowicach-Kotorowie, pow. Hrubieszów*, „Wiadomości Archeologiczne” t. 28, 1962, s. 50, ryc. 8e. • = • • • ' • •'

⁴² *Ibid.*

⁴³ Również w tym przypadku skłaniano się najpierw do poszukiwania podobieństwa w materiałach kultury zarubinieckiej i kultury pomorskiej z jej fazy podkloszowej — T. Dąbrowska, *Stan i perspektywy badań późnego okresu lateńskiego na terenie Lubelszczyzny*, [w:] *Zagadnienia okresu [ateńskiego] w Polsce*, Prace Komisji Archeologicznej Nr 10, Wrocław-Warszawa-Kraków 1968, s. 71-72. W dysertacji doktorskiej obronionej w 1983 r. po raz pierwszy zasugerowałem związki materiałów z Werbkowicz-Kotorowa z kulturą jastorfską (czytaj — Bastarnami). Od 1986 r., kwestia ich obecności i związek z grupą czerniczyńską stały



Ryc. 2. Zabytki grupy czerniczyńskiej (Bastarnowie); a — naszyjnik koronawaty z Bugu koło Ulwówka; b-e, g-j — naczynia i ich fragmenty ze Strzyżowa; f — zapinka żelazna z Gródka nad Bugiem

gdzie prowadzono wykopaliska na niewielkim cmentarzysku z grobami ciałałpalnymi i na pobliskiej osadzie⁴⁴. Odmienność tych znalezisk w stosunku do wszystkich zna-

sie dla polskiej archeologii oczywiste — T. Dąbrowska, *Stan i potrzeby badań nad młodszym okresem przedrzymskim w Polsce*, [w:] *Stan i potrzeby badań nad młodszym okresem przedrzymskim i okresem wpływów rzymskich w Polsce*, pod red. K. Godłowskiego, R. Madydy-Legutko, Kraków 1986, s. 61; A. Kokowski, *Stan i potrzeby badań nad młodszym okresem przedrzymskim i okresem wpływów rzymskich na Lubelszczyźnie*, [w:] *Stan i potrzeby badań nad młodszym okresem przedrzymskim i okresem rzymskim w Polsce*, s. 185-187. Porównaj też sformułowane w 1985 r., a opublikowane w 1991, interesujące uwagi na temat złożoności interpretacji materiałów grupy czerniczyńskiej — S. Czopek, *Grupa czerniczyńska jako wynik latenizacji wschodniej Lubelszczyzny*, „Archeologia Polski” t. 36, 1991, s. 93-113.

⁴⁴ A. Kokowski, *Czerniczyn i Masłomęcz, gm. Hrubieszów woj. zamojskie*, „Sprawozdania z badań terenowych Zakładu Archeologii UMCS i Archeologicznego Ośrodka Badawczo-Konserwatorskiego w Lublinie w 1980 roku”, Lublin 1980, s. 8-9; id., *Badania na terenie gminy Hrubieszów*, [w:] *Sprawozdania z badań terenowych Katedry Archeologii UMCS i Archeologicznego Ośrodka Badawczo-Konserwatorskiego w Lu-*

nych z Lubelszczyzny była tak wielka, że dla jej podkreślenia nazwano je umownie „grupą czernicyńską”⁴⁵. W miarę upływu lat ustalono pewien zakres ich podobieństwa do znalezisk kultury Poinești-Lukasevka⁴⁶ z terenu Mołdawii i kultury jastorfskiej z obszaru północnych Niemiec i z Danii⁴⁷. Wyróżniono również starszą fazę, datowaną na drugą połowę III w. i początek wieku II, w której nie występowały jeszcze elementy lateńskie (Czerniczyń), oraz młodszą, datowaną na drugą połowę II i początek I w. przed Chr. (Werbkowie-Kotorów, Strzyżów, stan. I A i Masłomęcz, stan. 22)⁴⁸. Na ten ostatni okres datowana jest unikatowa zapinka z żelaza o konstrukcji środkowolateńskiej znaleziona na gródeckich polach.

O tym, że Kotlina Hrubieszowska stanowiła ważny etap na drodze wędrówki Bastarnów, świadczą liczne ślady po ich osiedlach, zajmujących często znaczne powierzchnie. Szczególnie istotnymi strefami kolonizacji okazały się dolina dolnego i środkowego biegu Hucz wy, strefa wzdłuż zachodniego brzegu doliny Bugu oraz północna krawędź Grzędy Horodelskiej⁴⁹. Najdalej na południe wysunięte ślady penetracji ludu grupy czernicyńskiej sięgają okolic Łaszczowa⁵⁰. W sumie musiały to być jednak społeczności na tyle liczne, że była w stanie skutecznie powstrzymać ekspansję ludności kultury przeworskiej, która w związku z tym aż do początku naszej ery musiała zadowolić się kolonizacją północno-zachodniej Lubelszczyzny⁵¹, podejmując nieliczne próby przedarcia się na południe wzdłuż Wieprza, z wyraźnym jednak, szerokim ominięciem Kotliny Hrubieszowskiej⁵².

i Opuszczenie przez Bastarnów swoich hrubieszowskich siedlisk stworzyło szansę dla znacznych przetasowań ludnościowych. W świetle aktualnych badań należy jednak najpierw brać pod uwagę możliwość istnienia stanu „niezasiedlenia” interesującego nas obszaru, nawet przez znaczny okres. Dopiero u schyłku okresu przed n. Chr. pojawiła

blinie w 1981 roku, Lublin 1981, s. 12; id., *Dalsze badania na terenie gminy Hrubieszów*, „Sprawozdania z badań terenowych Katedry Archeologii UMCS i Archeologicznego Ośrodka Badawczo-Konserwatorskiego w Lublinie w 1982 roku”, Lublin 1982, s. 11.

⁴⁵ S. Czopek, *Kultura pomorska a kultura zarubiniecka. Z badań nad schyłkową fazą kultury pomorskiej we wschodniej Lubelszczyźnie*, [w:] *Memoires Archeologiques*, pod red. A. Kokowskiego, Lublin 1985, s. 101-103; id., *W kwestii tzw. grupy czernicyńskiej*, „Kultura Przeworska” t. 4, 1999, s. 201-204; A. Kokowski, *Stan i potrzeby...*, s. 185—187; id., *Lubelszczyzna w młodszym okresie przedrzymskim i w okresie rzymskim*, Lublin 1991, s. 177-180.

⁴⁶ M. Babes.; *op. cit.*, *passim*.

⁴⁷ T. Dąbrowska, *Wpływy jastorfskie na kulturę przeworską w młodszym okresie przedrzymskim*, „Kultura Przeworska” t. 1, 1994, s. 71-87.

⁴⁸ S. Czopek, *Problematyka badawcza...*, s. 385-386; A. Kokowski, *Lubelszczyzna...*, s. 177.

⁴⁹ S. Czopek, *Grupa czernicyńska jako wynik latenizacji wschodniej Lubelszczyzny*, „Archeologia Polski” t. 36, 1991, s. 93-111; id., *Grupa czernicyńska, prezentacja i analiza źródeł*, „Prace i Materiały Zamojskie” t. 3, 1991, s. 45-142.

⁵⁰ S. Czopek, *Kolonia Łaszczów, stan. 5, gm. loco, woj. zamojskie*, „Sprawozdanie z badań terenowych w woj. zamojskim w 1986 roku”, Zamość 1986, s. 20-22; id., *Grupa czernicyńska...*, s. 51-58.

⁵¹ A. Kokowski, *„Prowincja” kultury przeworskiej w młodszym okresie przedrzymskim nad dolnym Wieprzem*, [w:] *COMHLAN. Studia z archeologii okresu przedrzymskiego i rzymskiego w Europie Środkowej dedykowane Teresie Dąbrowskiej w 65. rocznicę urodzin*, pod red. J. Andrzejewskiego, Warszawa 1999, s. 203-216.

⁵² A. Kokowski, *Strefy kulturowe w młodszym okresie przedrzymskim i w okresie rzymskim na luku Karpat*, [w:] *Na granicach antycznego świata. Sytuacja kulturowa w południowo-wschodniej Polsce i regionach sąsiednich w młodszym okresie przedrzymskim i w okresie rzymskim*, pod red. S. Czopka, A. Kokowskiego, Rzeszów 1999, s. 32.

się, przynajmniej w strefie Grzędy Horodelskiej, nowa ludność, tym razem przybyła ze wschodu, którą w archeologicznym slangu określa się mianem kultury zarubinieckiej⁵³.

Niestety, z racji niezwykle trudnych do identyfikacji pozostałości osad, nie potrafimy określić skali tej nowej kolonizacji. Praktycznie cała wiedza o tym intrygującym fakcie historycznym zbudowana została zasadniczo na podstawie znalezisk grobowych z miejscowości Husynne Kolonia, skąd pochodzą między innymi bardzo efektowne fibule z brązu, bogato zdobione znakami solarnymi, i wielkie szpile⁵⁴. Groby z tego samego czasu znaleziono jednak również w miejscowościach Putnowice Kolonia⁵⁵ i Strzelce⁵⁶ w powiecie chełmskim, co pozwala na sugestie o przenikaniu tej ludności na zachód na stosunkowo długim odcinku doliny Bugu. Wydaje się, że osadnicy kultury zarubinieckiej przetrwali na interesującym nas obszarze nie dłużej jak do początku I w. po Chr. (ryc. 3).

Niezwykle mgliste są czasy przypadające na pozostałą część pierwszego wieku i pierwszą połowę drugiego wieku po Chr. Na zachodniej Lubelszczyźnie, pomiędzy Wieprzem i Wisłą, rozwijała się kultura przeworska⁵⁷, zaliczana do szeroko rozumianych Wandalów⁵⁸. Do tej pory udało się potwierdzić w tym okresie jej obecności tylko w niewielu punktach na wschód od środkowego Wieprza⁵⁹ i to zasadniczo wyłącznie na podstawie znalezisk pojedynczych przedmiotów. Przyczyna tego stanu rzeczy jest niewyjaśniona, jednak nie może wynikać z niedostatecznego rozpoznania archeologicznego. Najprawdopodobniej mieliśmy po prostu do czynienia z jakąś kolejną barierą polityczną, która uniemożliwiała wschodni kierunek ekspansji. Mogło również być tak, że uwaga Wandalów, a raczej jednego z ich odłamów znanego pod imieniem Burów⁶⁰, bardziej zwrócona była ku kolonizacji Podkarpacia⁶¹, przez co niedocenili oni w porę kluczowego znaczenia geopolitycznego Kotliny Hrubieszowskiej;

Pierwsze groby kultury przeworskiej, jak również liczniejsze znaleziska będące jej wytworami, pojawiły się dopiero w ostatnim ćwierćwieczu II stulecia, co mogło mieć przynajmniej dwójaką przyczynę.

⁵³ T. Dąbrowska, *Kultura zarubiniecka i czerniachowska*, „Materiały do Prahistorii ziem polskich”, cz. V, z. 4, Warszawa 1970, s. 134-175; T. Dąbrowska, *Kultura zarubiniecka*, [w:] *Prahistoria ziem polskich*, t. V, pod red J. Wielo wiejskiego, Wrocław-Warszawa-Kraków-Gdańsk 1981, s. 275-278; A. Kokowski, *Lubelszczyzna...*, s. 180.

⁵⁴ E. Banasiewicz, *Interwencja archeologiczna na zniszczonym cmentarzysku kultury zarubinieckiej w Koi. Husynne*, „Sprawozdania z badań terenowych w województwie zamojskim w 1989 roku”, Zamość 1989, s. 23-28; ead., *Sprawozdanie z prac ratowniczych na stan. 4 w koi. Husynne*, „Sprawozdania z badań terenowych w województwie zamojskim w 1990 roku”, Zamość 1990, s. 36-38; A. Kokowski, *Lubelszczyzna...*, s. 51-55.

⁵⁵ L. Gajewski, J. Gurba, *Najdalej na południowy zachód wysunięte stanowisko kultury zarubinieckiej*, „Wiadomości Archeologiczne” t. 41, 1976, s. 493-494.

⁵⁶ S. Czopek, *Problem kultury zarubinieckiej na Lubelszczyźnie*, „Problemy Studenckiego Ruchu Na ukowego” 1981, z. 2, s. 43.

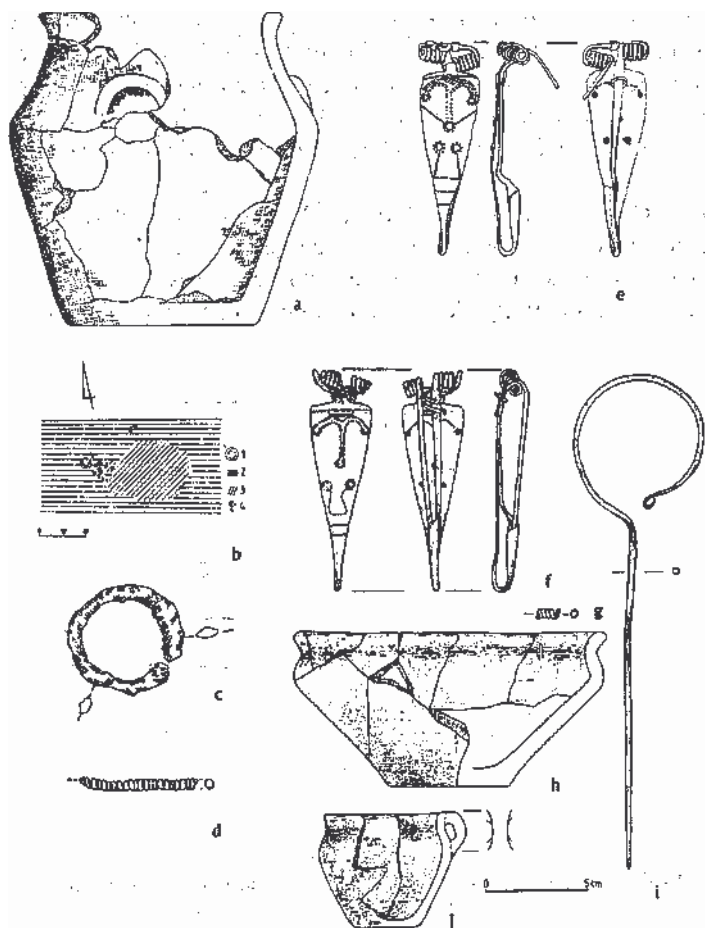
⁵⁷ A. Kokowski, *Lubelszczyzna...*, s. 183-187.

⁵⁸ J. Strzelczyk, *Wandalowie i ich afrykańskie państwo*, Warszawa 1992, s. 70-78.

⁵⁹ A. Kokowski, *Lubelszczyzna...*, s. 184 ryc. 88.

⁶⁰ J. Kolendo, *Lugowie Burowie oraz Burowie. Przyczynek do interpretacji sytuacji politycznej i kulturowej Europy barbarzyńskiej w końcu I wieku i w II wieku n.e.*, [w:] *COMHLAN*, s. 226-228.

⁶¹ K. Godłowski, *Przemiany kulturowe i osadnicze w południowej i środkowej Polsce w młodszym okresie przedrzymskim i w okresie rzymskim*, Wrocław-Warszawa-Kraków-Gdańsk-Lódź 1984, s. 49, 61; A. Kokowski, *Ramy chronologiczne kultury przeworskiej w południowo-wschodniej Polsce*, „Wiadomości Archeologiczne” t. 54, 1995-1998 (2001), s. 109-128.



Ryc. 3. Znaleźiska z grobów kultury zarubinieckiej w Husynnem Kolonii (a-d, f-j wg E: Bariasiewicz)

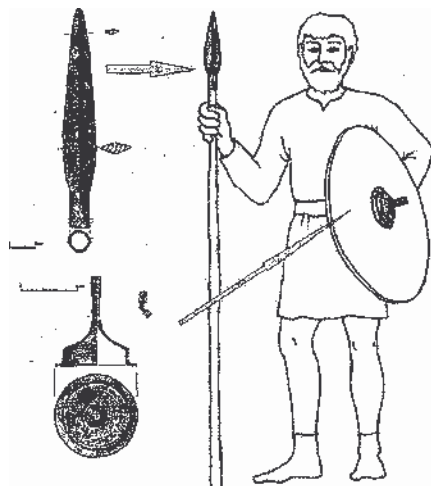
Pierwsza wskazuje na związek z wojnami markomańskimi, jakie wybuchły na pograniczu Cesarstwa Rzymskiego w 166 r. Spowodowały one w krótkim czasie włączenie się w działania militarne różnych plemion mieszkających na północ od głównych sprawców konfliktu — Markomanów i Kwadów⁶². Potwierdzony został między innymi udział w walkach społeczności wandalskich, w tym Hasdingów i Wiktofalów⁶³. W ma-

⁶² H-W. Böhme, *Archaeologische Zeugnisse zur Geschichte der Markomanenkriege (166-180 n. Chr.)*, „Jahrbuch Römisch-Germanische-Zentralmuseum-Mainz” t. 22, 1975, s. 153-217; J. Wielowiejski, *Tło historyczne wojen markomańskich oraz niektóre aspekty ich wpływu na kontakty Rzymian z ludami zadunajskimi*, [w:] *Znaczenie wojen markomańskich dla państwa rzymskiego i północnego Barbaricum*, pod red. J. Wielowiejskiego, *Scripta Archaeologica II*, Warszawa 1982, s. 5-39.

⁶³ Szeroko na ten temat: K. Godłowski, *Północni barbarzyńcy i wojny markomańskie w świetle archeologii*, [w:] *Znaczenie wojen markomańskich...*, s. 48-80; szczegółowej — M. Olędzki, *Die Fibeln Typ Almgren 43 als Zeugnisse für die Anwesenheit eingewanderter Viktovalen im mittleren Donauraum*, „Praehistorische Zeitschrift” t. 62, 1992, s. 90-111.

teriale archeologicznym wyraża się to obecnością wytworów kultury przeworskiej nad środkowym Dunajem i w dorzeczu Cisy. Istnieje również przekonanie, że największy udział w konflikcie miały społeczności ze wschodniego obszaru kultury przeworskiej. Tłumaczyłoby to rozrzedzenie osadnictwa tej kultury na Mazowszu i Lubelszczyźnie, jak również jego przesunięcie się do Kotliny Hrubieszowskiej oraz na zachodni Wołyń i Podole⁶⁴.

Znaleziska z Góry Grabo wiec⁶⁵, Obrowca⁶⁶, Werbkowic-Kotorowa⁶⁷, Wrono wiec-Paprzycy⁶⁸, Przewodowa⁶⁹ i Podlodowa⁷⁰ mają jednak charakter wyraźnie militarny (nie ma grobów, które można by uznać za kobiece) i wskazują na wąski przedział chronologiczny, w jakim trafiły do ziemi (ryc. 4). Stąd rodzi się druga możliwość



Ryc. 4. Wojownik z Obrowca i rekonstrukcja elementów jego uzbrojenia

⁶⁴ K. Godłowski, *op. cit.*, s. 81-83; A. Kokowski, *Lubelszczyzna...*, s. 187-189.

⁶⁵ E. Banasiewicz, *Zespół zabytków z grobu kultury przeworskiej odkryty w Górze Grobowiec, woj. zamojskie*, „Archeologia Polski Środkowowschodniej” t. 2, 1997, s. 277-279.

⁶⁶ A. Kokowski, *Lubelszczyzna...*, s. 85-88, 89 ryc. 42.

⁶⁷ M. Stasiak-Cyran, *Nowe materiały do poznania kultury przeworskiej na Lubelszczyźnie*, „Kultura Przeworska” t. 4, 1998 (1999), s. 163-169.

⁶⁸ L. Gajewski, *Zniszczony grób ciałopalny z późnego okresu wpływów rzymskich we Wronowicach-Paprzycy, woj. zamojskie*, „Wiadomości Archeologiczne” t. 45, 1980, s. 248-249.

⁶⁹ M. Śmiszko, *Kultury wczesnego okresu epoki Cesarstwa Rzymskiego w Małopolsce Wschodniej*, Lwów 1932, s. 22-24.

⁷⁰ J. Gurba, Z. Ślusarski, *Bogato wyposażony grób z III wieku z Podlodowa w pow. tomaszowsko-lubelskim*, „Przegląd Archeologiczny” t. 17, 1964-1965, s. 202-207; być może również — E. Banasiewicz, *Sprawozdanie z prac sondażowych na cmentarzysku kultury przeworskiej w Podlodowie stan. 2, gm. Łaszczów*, „Sprawozdania z badań archeologicznych w województwie zamojskim w 1993 roku”, Zamość 1994, s. 37-39. W tym miejscu należy wspomnieć o odkrytym w Swaryczowie grobie wojownika kultury przeworskiej z tego samego horyzontu czasowego — A. Kokowski, J. Kuśnierz, A. Urbański, *Grób wojownika kultury przeworskiej ze Swaryczowa w woj. zamojskim*, „Kultura Przeworska” t. 3, 1997 (1998), s. 141-150; jak również

o najprawdopodobniej przeworskiej ostrodze z Kolonii Husynne, stan. 4 — E. Banasiewicz, *Sprawozdanie*

z *prac...*, s. 38 ryc. 2, 3. Wszystko wskazuje na to, że w tej samej grupie znalezisk należy umieścić jeszcze grot z zadziorami, z profilowaną tuleją z Horodła — A. Kokowski, *Lubelszczyzna...*, s. 162.

uzasadnienia przyczyny pojawienia się kultury przeworskiej w Kotlinie Hrubieszowskiej, jako następstwa przesuwania się społeczności gockich, które w końcu II w. podjęły wędrówkę na południe⁷¹. Uważa się wręcz, że wymienione wyżej groby są świadectwem walk, jakie Goci stoczyli z Wandalami na drodze do opanowania południowo-wschodniej Europy, a cmentarzysko z Przewodowa może kryć szczątki uczestników ostatniej „bitwy o Kotlinę”⁷². Jak do tej pory nie udało się zlokalizować jednoznacznych śladów po osadach kultury przeworskiej. W 2004 r. natrafiono jednak na ziemiankę kultury przeworskiej z tego okresu w miejscowości Swaryczów, gm. Komarów-Osady (badania mgra S. Sadowskiego z Instytutu Archeologii UMCS)⁷³.

Najprawdopodobniej więc jeszcze w końcu II w. do Kotliny Hrubieszowskiej dotarli pierwsi osadnicy utożsamianej z Gotami kultury wielbarskiej⁷⁴. Można w nich widzieć kreowanych w literaturze przedmiotu *exploratores*, przygotowujących podbijane obszary dla nowych osadników⁷⁵. Z całą pewnością jednak już na przełomie II i III w. obszar pomiędzy Huczwą, Bugiem i Bukową był we władaniu tego ludu⁷⁶.

Dokumentem obecności Gotów są pozostałości po bez mała 70 osadach, 10 cmentarzyskach⁷⁷, znalezisko skarbu złotych monet i medalionów z Metelina⁷⁸ oraz miecz wyłowiony z Bugu koło Gródka⁷⁹. Osady tworzą kilka wyraźnych skupisk. Centralną pozycję zajmuje zgrupowanie rozlokowane wokół dzisiejszej wsi Masłomęcz, na obszarze której zlokalizowano największą z osad i przynajmniej dwa cmentarzyska⁸⁰. Bada-

⁷¹ A. Kokowski, *Lubelszczyzna...*, s. 187; id., *Yorschlag zu relativen Chronologie der südöstlichen Kulturen des „Gotenkreises“ (Die Forschungsergebnisse zur Masłomęcz-Gruppe in Polen)*, [w:] *Die Sintana de Mureş-Cernjachov-Kultur. Akten des Internationalen Kolloquiums in Caputh vom 20. bis 24. Oktober 1995. Kolloquien zur Vor- und Frühgeschichte*, pod red. G. Fuchsa-Gomolki, t. 2, Bonn 1999, s. 179-209.

⁷² A. Kokowski, *Schatze der Ostgoten*, Stuttgart 1995, s. 39; A. Kokowski, *Archeologia Gotów. Goci w Kotlinie Hrubieszowskiej*, Lublin 1999, s. 44-45.

⁷³ A. Kokowski, *Dwie „bitwy” o Kotlinę Hrubieszowską u schyłku starożytności. Wykład inauguracyjny*, Zamość 2005.

⁷⁴ A. Kokowski, *Zagadnienie osadnictwa ludności kultury wielbarskiej na Lubelszczyźnie*, [w:] *Kultura wielbarska w młodszym okresie rzymskim*, pod red. J. Gurby, A. Kokowskiego, t. I, Lublin 1988, s. 245-246, 251 ryc. 7; id., *Lubelszczyzna...*, s. 187-188.

⁷⁵ V. Bierbrauer, *Archdologie und Geschichte der Goten vom I.-7. Jahrhundert, Yersuch einer Bilanz*, „Fruhmittelalterliche Studien” t. 29, 1995, s. 98-105; A. Kokowski, *Schatze...*, s. 40-41; A. Kokowski, *Yorschlag zu relativen...*, s. 184 tab. 2, 186 ryc. 2.

⁷⁶ A. Kokowski, *Grupa masłomecka. Z badań nad przemianami kultury Gotów w młodszym okresie rzymskim*, Lublin 1995, s. 34-42; id., *Yorschlag zu relativen...*, s. 184, 186 ryc. 2, 186 ryc. 3.

⁷⁷ E. i A. Kokowscy, *Osadnictwo wczesnośredniowieczne w mikroregionie pomiędzy Huczwą, Bugiem i Bukową na tle osadnictwa grupy masłomeckiej z młodszego okresu rzymskiego*, Zamość 1987, s. 51–65.

⁷⁸ K. Przybylski, *Monety rzymskie znalezione na naszych ziemiach*, „Wiadomości Numizmatyczno-Archeologiczne” t. 6, 1907, s. 606; J. Gurba, *Importy rzymskie z województwa lubelskiego*, „Archeologia” t. 7, 1955 (1957), s. 158; J. Bodzek, *W sprawie znalezisk monet Karola Beyerera*, „Wiadomości Numizmatyczne” r. 40, 1996, s. 142-145; A. Bursche, *Złote medaliony rzymskie w Barbaricum, symbolika prestiżu i władzy społeczeństw barbarzyńskich u schyłku starożytności*, „Światowit, Supplement Series A: Antiquity” vol. 2, 1998, s. 236-237.

⁷⁹ T. Borodziej, A. Kokowski, *Znaleziska wotywny (?) na Lubelszczyźnie*, „Wiadomości Archeologiczne” t. 51, 1986-1990 (1991), s. 223, 224 ryc. 1a, 225 ryc. 2; A. Kokowski, *Schatze...*, s. 76 ryc. 52 (uwaga! omyłkowo na tej rycinie wydrukowano połączenie obrysu miecza z Gródka z wyobrażeniem Marsa i Wiktorii na mieczu z Podlodowa).

⁸⁰ Bibliografia dotycząca tego zgrupowania i dzieje jego badań w: A. Kokowski, *20 lat archeologii w Masłomeczu*, [w:] *20 lat archeologii w Masłomeczu*, pod red. J. Ilkjaera, A. Kokowskiego, t. I, Lublin 1997 (1998), s. 11-26.

nią na jednym z nich (stanowisko nr 15) przyczyniły się walnie do wyodrębnienia tak zwanej grupy masłomeckiej⁸¹, która wyróżnia się w środowisku kultur kręgu gockiego szczególnym obrządkiem pogrzebowym preferującym birytualizm i częstokwaniem zwłok w przypadku pochówków inhumowanych. Poza tym ową niezwykłą formację kulturową charakteryzuje wysoki poziom rzemiosła: między innymi bardzo szybko przy swojono sobie tutaj umiejętność toczenia naczyń, najpewniej produkcję szkła⁸², wysoko postawiona była metalurgia kolorowa⁸³, oraz szerokie kontakty handlowe⁸⁴. Jeden z bar dziej interesujących dokumentów tego ostatniego zajęcia stanowi ozdoba atasa z brązu z wyobrażeniem twarzy Menady, służąca do mocowania ucha wiadra, znaleziona na powierzchni osady w Gródku nad Bugiem⁸⁵ (ryc. 5).



Ryc. 5. Menada z Gródka nad Bugiem

Inne wyraźne skupienia osadnicze, to widoczne wzdłuż dolnego biegu Huczwy skupienie gródeckie z dużą osadą w Hrubieszowie Podgórzu⁸⁶ i na stan. 6 w Gródku⁸⁷ oraz

⁸¹ A. Kokowski, *Interpretacja kulturowa materiałów typu Masłomecz*, [w:] *Zachodnia strefa osadnictwa kultury czerniachowskiej*, pod red. J. Gurby, Lublin 1986, s. 71-90; id., *Stan i potrzeby...*, s. 192.

⁸² A. Kokowski, *Proweniencja szkieł antycznych w aspekcie analizy typologicznej na przykładzie materiałów z cmentarzyska w Masłomeczu*, „Acta Universitatis Nicolai Copernici, Archeologia” t. 12, 1987, s. 51-61.

⁸³ R. Zieleń, *Z problematyki badań metalurgicznych wyrobów grupy masłomeckiej*, [w:] *Kultura wielbarska w młodszym okresie rzymskim*, pod red. J. Gurby, A. Kokowskiego, t. 2, Lublin, s. 81-102.

⁸⁴ A. Kokowski, *Kontakty ludności grupy masłomeckiej ze światem antycznym*, [w:] *Z osiągnięć polskiej archeologii śródziemnomorskiej*, pod red. J. Gurby, T. Loposki, Lublin 1991, s. 153-165.

⁸⁵ Informacje o tym znalezisku zawdzięczamy znalazcy, Panu Piotrowi Kani z Gródka nad Bugiem, za co niniejszym serdecznie dziękujemy. M. Gładysz, *Brązowa plakieta z wizerunkiem twarzy kobiecej z Gródka nad Bugiem, pow. hrubieszowski*, [w:] *Nowe znaleziska importów rzymskich z ziem Polski II*, pod red. J. Kolendo, A. Barche, Warszawa 2001, s. 21-26.

⁸⁶ E. Banasiewicz, *Osada z okresu wpływów rzymskich w Hrubieszowie-Podgórzu, stan. 1a, woj. zamojskie, badania, 1984 roku (doniesienie wstępne)*, „Prace i Materiały Zamojskie”, Zamość 1987, s. 49-92; E. Banasiewicz, *Kompleks osadniczy grupy masłomeckiej w Hrubieszowie-Podgórzu*, [w:] *Kultura wielbarska w młodszym okresie rzymskim, streszczenia referatów*, pod red. J. Gurby, Lublin 1987b, s. 27-32; E. Banasiewicz, *Kompleks osadniczy grupy masłomeckiej w Hrubieszowie-Podgórzu w woj. zamojskim*, [w:] *Kultura wielbarska w młodszym okresie rzymskim*, l. 2, s. 47-61.

⁸⁷ T. Liana, T. Piętka, *Osada z okresu wpływów rzymskich w Gródku Nadbuinym, pow. Hrubieszów*, „Wiadomości Archeologiczne” t. 25, 1958, s. 373-382; P. Boruch, *Ceramika toczona z osady z okresu wpływów*

jednym wielkim cmentarzyskiem i jednym małym w tej miejscowości⁸⁹, jak również koncentracja osad i cmentarzysk, ^ rejonie Strzyżowa⁹⁰. Pozostałe, najpewniej o mniejszym znaczeniu, widoczne są w rejonie Moroczyna⁹¹, Kosmowa⁹² i Podhorców⁹³. Kotlina Hrubieszowska w ciągu III i w pierwszej połowie wieku IV odgrywała wiodącą rolę polityczną i gospodarczą w tej części Europy. Świadczy o tym między innymi obecność tak zwanych „wielkich domów”⁹⁴ (Hrubieszów Podgórze) o powierzchni bez mała 200 m² (ryc. 6a-b). Zwraca również uwagę niezwykła koncentracja znalezisk monet rzymskich⁹⁵. Tylko na powierzchni osady w Gródku znaleziono ponad 100 różnych egzemplarzy⁹⁶, będących najprawdopodobniej po prostu zgubami. Pozwala to sądzić, że w tej części starożytnej Europy monetą posługiwano się jako powszechnym środkiem płatniczym. Innym wskazaniem powszechności obiegu monet może być duża ilość ich rzymskich fałszerstw (tzw. *subberati*)⁹⁷ (ryc. 7). Dla części społeczności gockiej monety miały również znaczenie magiczne, o czym świadczą licz-

rymskich w Gródku nad Bugiem, woj. zamojskie z badań 1982 1983 r., „Lubelskie Materiały Archeologiczne” t. 1, 4985, s. 103-108.

⁸⁸ T- Dąbrowska, *Cmentarzysko kultury Czerniachowskiej w Gródku Nadbużnym, pow. Hrubieszów*, „Wiadomości Archeologiczne” t. 39, 1974, s. 229-236; A. Kokowski, *Nowe dane dla określenia wielkości cmentarzyska grupy masłomeckiej w Gródku nad Bugiem, stan. I C*, „Sprawozdania z badań terenowych Katedry Archeologii UMCS w 1992 roku”, Lublin 1992, s. 27-30; id., *Gródek nad Bugiem cmentarzysko grupy masłomeckiej*, t. 1-3, Lublin 1993; id., *Przyczynek do oceny stopnia zniszczenia cmentarzyska ludności grupy masłomeckiej na stanowisku I C w Gródku nad Bugiem, gm. Hrubieszów*, „Sprawozdania z badań terenowych Katedry Archeologii UMCS w 1993 roku”, Lublin 1993, s. 41-43.

⁸⁹ W. Bender, E. Kierzkowska, K. Kierzkowski, J. Bronicka-Rauhutowa, *Badania w Gródku Nadbużnym w pow. hrubieszowskim w 1955 r.*, „Sprawozdania Archeologiczne” t. 2, 1957, s. 184; K. Kierzkowski, *Cmentarzysko z okresu wpływów rzymskich ^ Grodka Nadbużnym, pow. Hrubieszów*, „Sprawozdania Archeologiczne” t. 3, 1956, s. 61-64; A. Kokołystó^GB^/ta masłomecka...”, s. 173. M. Gładysz, A. Kokowski, *Gródek nad Bugiem — cmentarzysko ludność% grupy masłomeckiej z „Zamczyska”*, [w:] *Varia Barbarica. Monumenta Archaeologica Barbarica*, Series Glrniña, pod red. J. Andrzejewskiego, t. I, Warszawa 2002, s. 277-300.

⁹⁰ J. Głosik ^ J. Gurba, *Ogólne wyniki prac archeologicznych w Strzyżowie, pow. Hrubieszów, w 1961 roku*, „Sprawozdania Archeologiczne” t. 15, 1963, s. 258-364; J. Głosik, J. Gurba, *Strzyżów terenem badań archeologicznych*, „Z otchłani- wieków” r. 29, 1963, s. 120-125; J. Głosik, *Strzyżów, pow. Hrubieszów*, „Wiadomości Numizmatyczne” r. 5, 1961, s. 171; id., *Ozdoba z brązu, z miejscowości Strzyżów, pow. Hrubieszów*, „Wiadomości Archeologiczne” t. 30, 1964, s. 500; Z. Podkowińska, *Nowe znaleziska w Strzyżowie w pow. hrubieszowskim*, „Z otchłani wieków” r. 11, s. 160; ead., *Badania w Strzyżowie, pow. Hrubieszów, woj. Lublin, w latach 1935-1937 oraz 1939*, „Archeologia Polski” t. 5, s. 80; A. Zakościelna, J. Gurba, *Obiekt grobowy grupy masłomeckiej ze stanowiska 26 w Strzyżowie, gm. Horodło, woj. zamojskie*, „Studia Gothica” t. 2, 1997 (1998), s. 221-230.

A. Kokowski, W. Mazurek, *Stanowisko wielokulturowe nr 25 w Moroczynie, gm. Hrubieszów, woj. Zamość*, „Sprawozdania Archeologiczne” t. 39, 1989, s. 261-307; E. i A. Kokowsy, *op. cit.*, ryc. 2 — numery katalogu: 11-14, 50-52, 71. ^ ,

⁹² E. i A. Kokowsy, *op. cit.*, ryc. 2 — numery katalogu: 24-33.

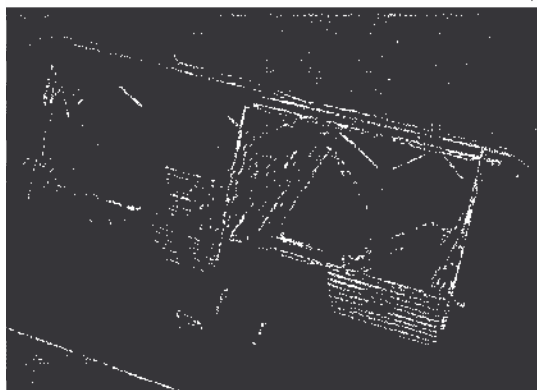
⁹³ *Ibid.*, ryc. 2 — numery katalogu: 15, 54-58, 77-78.

⁹⁴ E. Banasiewicz, *Kompleks osadniczy...*, s. 48 ryc. 3, s. 53-55; A. Kokowski, *Žur Frage sogenannter „grofier Hauser” in Mittel- nd Osteuropa*, [w:] *Haus und Hofin ostlichen Germanien, Universitätsforschungen zur Prdhistorischen Archaologie (Berlin)*, red. A. Leube, t. 50, 1998, s. 14-24.

⁹⁵ A. Kokowski, *Monety antyczne na Lubelszczyźnie*, „Wiadomości Numizmatyczne” r. 28, 1984 (1985), S. 44^19; id., *Lubelszczyzna...*, s. 152-157, s. 151 ryc. 76.

⁹⁶ A. Kokowski, *Wykrywanie metali — instrument naukowy, czy barbarzyńskie narzędzie*, [w:] *Wykrywanie metali w archeologii*, pod red. W. Brzezińskiego, Warszawa 2000, s. 19—31.

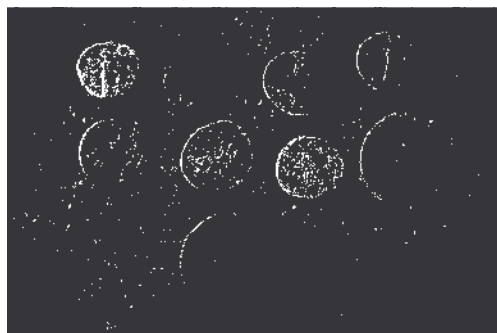
⁹⁷ A. Kokowski, *Schdtze...*, s. 155, 157. W Gródku nad Bugiem znaleziony został również przez Piotra Kanie unikatowy fragment „rulonu” monet zawiniętych pierwotnie w tkaninę — wszystkie trzy sztuki okazały się rzymskimi fałszerstwami (zbiory Katedry Archeologii UMCS — ekspertyza B. Paszkiewicz).



a



Ryc. 6a i b. Rekonstrukcja chaty gockiej z Hrubieszowa Podgórze wg T. Krajewskiego



Ryc. 7. Monety rzymskie znalezione w miejscowości Ślipcze, ze zbioru Władysława Pędzi

ne znaleziska zawieszek, jakie z nich wykonywano⁹⁸. Innym wskazaniem szczególnej roli omawianego obszaru jest nagromadzenie i różnorodność importów — zarówno prowincjonalnorzymskich (naczynia szklane, metalowe, ceramiczne, ozdoby ze szkła i metali)⁹⁹, jak i barbarzyńskich (bursztyn¹⁰⁰, jubilerskie i metalowe wyroby kultur

⁹⁸ A. Kokowski, *Schatze...*, s. 155-157, s. 183 ryc. 113; A. Bursche, J. Okulicz-Kozaryn, *Groby z monetami rzymskimi na cmentarzystwie kultury wielbarskiej w Weklicach koło Elbląga*, [w:] *COMHLAN...*, s. 147-148; A. Kokowski, *Archeologia Gotów...*, s. 88 ryc. 108.

⁹⁹ A. Kokowski, *Proweniencja szkieł...*, s. 51-61; A. Kokowski, *Stan badań nad dziejami szkła okresu rzymskiego na Lubelszczyźnie*, „Acta Uniwerstatis Nicolae Copernici” t. 18, 1990, s. 77-98; A. Kokowski, *Kontakty ludności...*, s. 153-165; id., *Schatze...*, s. 68-71, 155-165.

¹⁰⁰ A. Reszczyńska, *Zabytki bursztynowe w kulturze wielbarskiej i w grupie masłomeckiej*, „Studia Gothica” t. 2, 1997 (1998), s. 114-116.

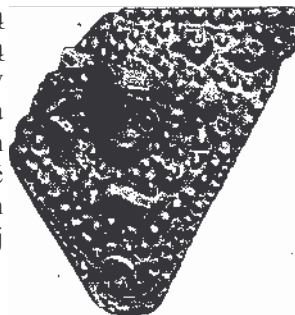
bałtyjskich¹⁰¹ i sarmackich¹⁰², produkty skandynawskich warsztatów metalurgicznych¹⁰³.

Bardzo szybko początkowo „gocki” charakter Kotliny nabrał rysu „polikulturowości” i polietniczności, co również dowodzi wielkiego znaczenia jej obszaru dla dziejów okresu późnej starożytności. Antropologiczne badania szczątków kostnych pokazują na przykład znaczny udział czynnika sarmackiego¹⁰⁴, a rekonstrukcje twarzy cechy wręcz lapono-idalne¹⁰⁵. W trakcie wykopalisk na cmentarzyskach w Masłomeczu i Gródku natrafiono na groby, które można wprost przypisać Sarmatom¹⁰⁶ i Bałtom. Z kolei obecność w niektórych grobach zabronionych przez rytuał gocki przedmiotów wykonanych z żelaza¹⁰⁷, każe brać pod uwagę znaczny udział w strukturze grupy masłomeckiej „autochtonicznej” ludności kultury przeworskiej¹⁰⁸.

Niezwykle ważne dla badania grupy masłomec-Ikiej są dwa znaleziska wyobrażeń twarzy ludzkich. Brązową blachę z przedstawieniem głowy mężczyzny znaleziono w Gródku nad Bugiem¹⁰⁹, a odcisniętą za pomocą stempla twarz w złotej blasze, w otoczeniu wyobrażeń ptasich głów i delfinów — w Masłomeczu¹¹⁰. Pomijając wartość artystyczną tych przedmiotów, są one znakomitym dokumentem bliskich związków Kotliny Hrubieszowskiej ze Skandynawią (ryc. 8).

Najbardziej ekscytującym elementem kulturo-

Ryc. 8. Głowa wojownika gockiego



na zło-

wym grupy masłomeckiej są bez wątpienia jej (tej aplikacji) Masłomecz, grób 456 cmentarze. Charakterystyczna jest ich niezwykła funkcja i rola w życiu społeczności grupy, o czym świadczy zaprojektowanie wielu form przestrzennych umożliwiających gromadzenie się w celach obrzędowych i wypełnianie

¹⁰¹ A. Bitner-Wróblewska, *Elementy bałtyjskie w kulturze wielbarskiej*, [w:] *Kultura wielbarska w młodszym okresie rzymskim*, t. 2, s. 163, 172-171; A. Kokowski, *Gródek nad Bugiem...*, t. 2, s. 62 ryc. 50: 21; id., *Schdtze...*, s. 68 ryc. 45; id., *Grupa masłomecka...*, s. 268—269; id., *Die Masłomecz-Gruppe. Ihre Chronologie und Beziehungen innerhalb des gotischen Kulturkreises — ein Beispiel für den kulturellen Wandel der Goten im Verlauf ihrer Wanderungen*, „Bericht der Romisch-Germanischen Kommission” 78, 1997 (1999), s. 825, zestawienie 15c; id., *La fin de la civilisation de Wielbark et ses conséquences*, [w:] *L'occident romain et l'Europe Centrale d l'époque des grandes migrations*, pod red. J. Tejralla, Ch. Fileta, M. Kazanski, Spisy Archeologickeho Ustavu AV ČR Brno, t. 13, Brno 1999, s. 314-315.

¹⁰² A. Kokowski, *Geschichte der Yerbindungen der Goten mit den Sarmaten im Lichte der Untersuchungen der Masłomecz-Gruppe und der Kulturen des Goten-Kreises*, [w:] *Germanen und Sarmaten*, pod red. C. von Carnapa-Bornheima, Marburg 2000; *Kontakt — Kooperation — Konflikt. Germanen und Sarmaten zwischen dem 1. und 4. Jahrhundert nach Christus*, Neumiinster 2002, s. 275-302.

¹⁰³ A. Kokowski, *Dziewiętnasty sezon wykopaliskowy na cmentarzysku ludności grupy masłomeckiej na stanowisku nr 15 w Masłomeczu w pow. Hrubieszów, woj. lubelskie*, „Archeologia Polski Środkowowschodniej” t. 4, 1999, s. 130, 132; id., *Archeologia Gotów...*, s. 79 ryc. 91.

¹⁰⁴ W. Kozak-Zychman, *Charakterystyka antropologiczna ludności Lubelszczyzny z młodszego okresu rzymskiego*, Lublin 1996, s. 39-40.

¹⁰⁵ Z. Lubocka, *Rekonstruktion der weichen Teile aufgrund des Schddels aus dem Grdberfeld der Masłomecz-Gruppe in Gródek an Bug*, „Studia Gothica” t. 2, 1997 (1998), s. 21-34; A. Kokowski, *Archeologia Gotów...*, s. 79 ryc. 89.

¹⁰⁶ A. Kokowski, *Schdtze...*, s. 75, 176-179; id., *Gródek nad Bugiem...*, t. 2, s. 38 ryc. 30, s. 57-64 ryc. 47-51, s. 123-124 ryc. 105-106, t. 3, fot. 41-42, 75-79, 170-172; id., *Archeologia Gotów...*, s. 95 ryc. 120-121.

¹⁰⁷ M. Gładysz, *Zabytki żelazne w inwentarzach grobowych kultury wielbarskiej i grupy masłomeckiej*, „Studia Gothica” t. 2, 1997 (1998), s. 35-88.

¹⁰⁸ M. Gładysz, *Zabytki żelazne...*, 57-58.

¹⁰⁹ A. Kokowski, *Schdtze...*, s. 123, 124, ryc. 80; id., *Archeologia Gotów...*, s. 79 ryc. 90.

¹¹⁰ A. Kokowski, *Dziewiętnasty sezon...*, s. 130; id., *Archeologia Gotów...*, s. 79 ryc. 91.

różnych rytuałów, nie zawsze mających bezpośrednio związek z kultem zmarłych¹¹¹. Służyły temu między innymi kęgi wyznaczone przez kopczyki usypane nad grobami, jak również z góry założony porządek grzebania zmarłych, uwzględniający ich status rodowy, majątkowy i społeczny¹¹². W późnym okresie rzymskim zaczęły powstawać małe cmentarze rodowe, w rodzaju obiektów odkrytych w Moroczynie¹¹³, Gródku (stanowisko I),¹¹⁴ i Hrubieszowie-Antonówce¹¹⁵ oraz namiastka cmentarzy elit społecznych, za jaką należy uznać bogaty, pojedynczy pochówek w wielkiej komorze grobowej odkryty w Werbkowicach-Kotorowie¹¹⁶.

Innym elementem grupy masłomęckiej, jaki nieustająco przykuwa uwagę, jest skomplikowany obrządek pogrzebowy, nakazujący grzebanie zmarłych w postaci cząstkowej; dokładanie do grobów dzieci kos'ci osobników dorosłych; nieraz wielokrotne otwieranie mogił celem zadośćuczynienia innym obrzędom ku czci zmarłych; czy też zwyczaj grzebania wraz ze zmarłymi zwierząt. Wszystkiemu towarzyszyły niezwykle zróżnicowane formy i wielkości jam grobowych, często mających postać grobowców z drewnianymi komorami ze ścianami obwieszonymi tkaninami lub matami oraz różne formy pojemników na zwłoki — od skrzyń zbijanych z desek, po dłubanki w pniach drzew i kosze¹¹⁷ (ryc. 9-11).

Obowiązujące reguły obdarowywania zmarłych były identyczne jak na całym obszarze kultur kręgu gockiego. Zabraniały one między innymi wkładania do grobów broni i narzędzi pracy, co na przykład z upodobaniem czynili Wandalowie, jak również unikania przedmiotów wykonanych z żelaza. Tak więc najczęściej znajduje się elementy stroju w postaci jego zapieć z brązu i srebra (fibule), części pasa i ozdób (naszyjniki z paciorków szklanych, bursztynowych i metalowych) oraz różnego rodzaju amulety i wisiorki. Poza tym często występują osobiste przybory kobiece w postaci igieł, przęślików i zatyczek do przędzy oraz grzebienie i naczynia¹¹⁸ (ryc. 12-13). Niezwykle intrygujący był zwyczaj nakazujący składanie przy prawym łokciu zmarłej osoby wyprażonych w ogniu kamieni¹¹⁹, dla którego brak racjonalnego wytłumaczenia.

U schyłku starożytności, najpewniej w początkach czwartego wieku, ludność grupy masłomęckiej radykalnie zmieniła swoje poglądy na filozofię śmierci i zaprzestała grzebać swoich zmarłych w sposób tradycyjny. Od tej pory zaczęła dominować kremacja, a przepalone szczątki były wysypywane na miejscu wyznaczonym w tym celu na powierzchni cmentarza, na zniwelowanych mogiłach grobów, tworząc kilkunastocenty-

¹¹¹ A. Kokowski, *Die Mastomęcz-Gruppe als Ausdruck der Kulturwandlungen im Raum von Lublin in der späten Kaiserzeit*, „Archaeologia Polona” t. 28, 1990, s. 151-171; id., *Auf den Spuren der Coten, Die Gräber der Mastomęcz-Gruppe*, „Das Altertum” t. 38, 1992, s. 81-93; id., *Cmentarzyska ludności grupy masłomęckiej*, „Acta Universitatis Wratislaviensis 2050 — Studia Antropologiczne” t. 5, 1998, s. 69-76.

¹¹² A. Kokowski, *Schatze...*, s. 92-97.

¹¹³ A. Kokowski, W. Mazurek, *op. cit.*, *passim*.

¹¹⁴ W. Bender, E. Kierzkowska, K. Kierzkowski, J. Bronicka-Rauhutowa, *op. cit.*; K. Kierzkowski, *op. cit.*, *passim*.

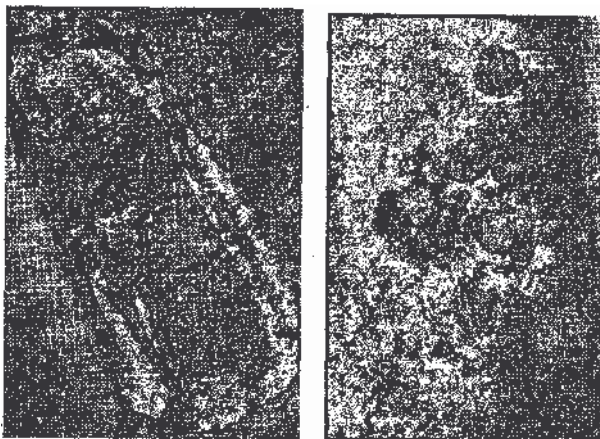
¹¹⁵ A. Kokowski, *Lubelszczyzna...*, s. 138-145.

¹¹⁶ f. Piętka-Dąbrowska, *Werbkowiec-Kotorów, distr. de Hrubieszów, tombe de femme d'inhumation No 1*, „Inventaria Archaeologica Polone” 1961, z. 5, tabl. 34

¹¹⁷ A. Kokowski, *Lubelszczyzna...*, s. 200.

¹¹⁸ B. Rutkowska, *Grupa masłomęcka w świetle badań archeologiczno-antropologicznych (Masłomęcz, stanowisko 15)*, [w:] *Kultura wielbarska w młodszym okresie rzymskim*, t. 2, s. 36-41.

¹¹⁹ A. Kokowski, *op. cit.*, s. 167.



Ryć. 9

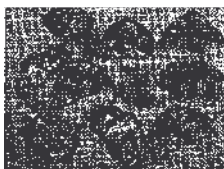
Ryć. 10

Ryć. 11

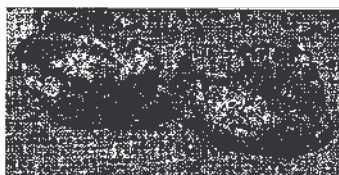
Ryć. 9. Grób cząstkowy z Masłomecza

Ryć. 10. Grób cząstkowy z Masłomecza

Ryć. 11. Grób dziecka, pochowanego w pozycji siedzącej, Masłomecz



Ryć. 12



Ryć. 13

Ryć. 12. Grzebień z grobów grupy masłomeckiej, cmentarzysko w Masłomeczu

Ryć. 13. Typowe gockie naczynia lepiące odręcznie, Masłomecz

metrową warstwę na planie koła. W jego centrum natrafiono na siady po niewielkiej budowli, która mogła spełniać funkcję „kapliczki cmentarnej”¹²⁰.

Zmianie w sposobie traktowania zmarłych towarzyszyły narodziny innego obrzędu, który pozostawił na cmentarzysku w Masłomeczu siad w postaci poniszczonych elementów odzieży oraz potłuczonych szklanych i glinianych naczyń. Można jedynie domyślać się, że oto uchwycone zostały relikty bliżej nieznanego święta, najprawdopodobniej ku czci zmarłych, które wyrażało się „orgiastycznym” finałem polegającym na niszczeniu przyniesionych przedmiotów¹²¹ (ryć. 14-16).

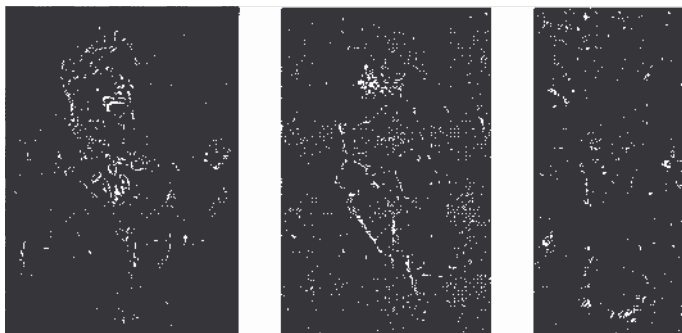
„ Około połowy IV w. obserwuje się postępujące rozrzedzanie osadnictwa w Kotlinie Hrubieszowskiej¹²². Jest to najpewniej skutek mającej w tym czasie miejsce intensywnej kolonizacji Grzędy Sokalskiej, która stała się konkurencyjnym „centrum” osadniczym¹²³. Należy sobie wyobrazić, że wkrótce przejęło ono wszystkie kompetencje grupy maślo-

¹²⁰ A. Kokowski, *Cmentarzysko młodszego okresu wpływów rzymskich w Masłomeczu*, „Rocznik Zamojski” t. 1, 1987, s. 267-268.

¹²¹ A. Kokowski, *Lubelszczyzna...*, s. 206, ryć. 93: b.

¹²² A. Kokowski, *La fin de la civilisation...*, s. 313,

¹²³ A. Kokowski, *Schdtze...*, s. 98-100; id., *Lafm de la civilisation...*, sl 313.



Ryć. 14

Ryć. 15

Ryć. 16

Ryć. 14. Rekonstrukcja antropologiczna Sarmatki z Masłomecza, pochowanej w grobie nr 200

Ryć. 15. Pochówek siedzącej kobiety, pochowanej z dwoma czaszkami (Masłomecz)

Ryć. 16. Naszyjnik z grobu 300 w Masłomeczu w trakcie odsłaniania

męckiej i przynajmniej do schyłku starożytności pełniło wiodącą rolę w stymulowaniu kontaktów interkulturowych. Najprawdopodobniej również nie bez przyczyny dla tej destabilizacji były wypadki polityczne w strefie nadczarnomorskiej oraz zbliżające się zagrożenie huńskie. To one spowodowały najpewniej radykalny odpyływ ludności gockiej¹²⁴. Po roku 375, który jest datą początku najazdu Hunów, pozostały w rejonie Hrubieszowa już tylko niewielkie grupy ludności. Trwały one — najprawdopodobniej w uzależnieniu politycznym od państwa Attyli — przynajmniej do połowy V w.¹²⁵ Świadczą o tym znaleziska z okolic Gródka nad Bugiem, między innymi unikatowych, ostrogoczkich masywnych zawieszek w kształcie litery „S” z wyobrażeniami stylizowanych głów smoków na zakończeniach^m. Do tego samego horyzontu czasu należy zaliczyć elementy bogato zdobionych sprzączek pasów w panującym wtedy stylu „Sósdała-Kačín-Untersiebenbrunn”¹²⁷. Wyróżniały się one obecnością bardzo masywnych kołców, zdobionych często stylizowanymi głowami zwierzęcymi, niekiedy powlekanych złotą folią, a uzupełniały je języczkowate okucia końców pasów, jakie znane są z Gródka, Masłomecza, Stefankowic i Uśmierza¹²⁸. Na ten sam czas winien być datowany tzw. skarb z Meteli-

¹²⁴ J. Strzelczyk, *Goci. Rzeczywistość i legenda*, Warszawa 1984, s. 76-81; A. Kokowski, *Vorschlag zu relativen...*, s. 188-194. id., *Starożytna Polska...*, s. 479-485, 506-519.

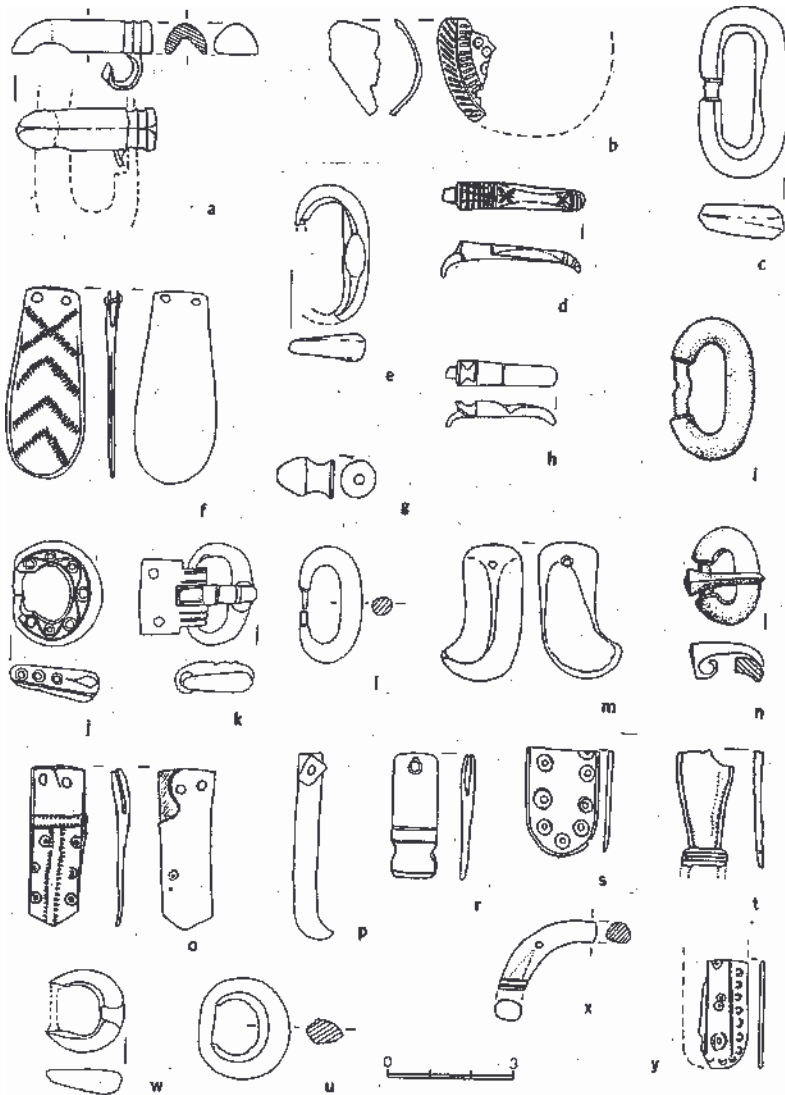
¹²⁵ A. Kokowski, *Lafin de la civilisation...*, s. 316, 320-321; id., *Zu der Fibel aus Teptiuków-Kolonia — die jüngste Besiedlungsstufe in Hrubieszów — Becken in der Völkerwanderungszeit*, [w:] *Die spätromische Kaiserzeit und die frühe Völkerwanderungszeit in Mittel- und Osteuropa*, pod red. M. Mączyńskiej, T. Grabarczyka, Łódź 2000, s. 334-344.

¹²⁶ A. Kokowski, „S”-förmige Schlieflhaken mit „Drachenkopfen” aus der Völkerwanderungszeit, [w:] *Gentes, Regens und Rom. Auseinandersetzung — Anerkennung — Anpassung — Festschnéft für Jaroslav Tejral zum 60. Geburtstag*, Spisy Archeologickeho tistavu AV ČR t. 16, Brno 2000, s. 237-243.

¹²⁷ R. Madya-Legutko, *The Buckles with imprint Ornamentation*, „Wiadomości Archeologiczne” t. 43, 1978, s. 3-16.

¹²⁸ L. Gajewski, J. Gurba, *Metalowa końcówka pasa znaleziona w miejscowości Stefankowice, pow. Hrubieszów*, „Wiadomości Archeologiczne” t. 38, 1973, s. 109; L. Gajewski, J. Gurba, *Nowe znalezisko metalowej końcówki pasa w pow. hrubieszowskim*, „Wiadomości Archeologiczne” t. 40, 1975, s. 426-427; A. Bitner-Wróblewska, W. Wróblewski, *Próba nowego spojrzenia na chronologię i proveniencję okucia końca pasa z Uśmierza, woj. zamojskie*, „Wiadomości Archeologiczne” t. 3, 1991/1992 (1992), s. 61-68; A. Kokowski, *Lafin de la civilisation...*, s. 314 ryć. 3.

na lub z jego okolic, którego najmłodszym elementem jest solidus Teodozjusza II, bity w latach 442-443¹²⁹ (ryc. 17).



Ryc. 17. Elementy pasów wykonane z brązu i srebra, z gockiej osady „handlowej” w Gródku nad Bugiem (kolekcja Piotra Kani) — późny okres rzymski i schyłkowa starożytność

¹²⁹ Ostatnio kwestionuje się nie tylko pochodzenie „skarbu” z miejscowości Metelin, sugerując iż właściwsze byłoby określenie „okolice Metelina”, jak również to, że mamy rzeczywiście do czynienia nie z antycznym jednorazowym depozytem, ale ze zbiorem nowożytnym antycznych znalezisk z okolic Metelina — J. Bodzek, *W sprawie znalezisk...*, s. 142-145.

Można się jednak domyślać, że pomimo osłabienia osadnictwa, Kotlina w dalszym ciągu pełniła rolę pośrednika w kontaktach — tym razem Królestwa Gotów na Krymie¹³⁰ — najpierw z obszarem ujścia Wisły, gdzie powstało państwo Widiwariów¹³¹, później z niezwykle frapującym tworem interkulturowym z obszaru północnego Mazowsza i zachodnich Mazur w rejonie Wielkich Jezior, nazywanego grupą olsztyńską¹³². Tym sposobem w okolice Pruszcza trafiły zapinki typu „późnosarmackiego”¹³³, do Pielgrzymowa dotarły zapinki w stylu „Fintinele Rit-Jakuszowice-Gródek”¹³⁴, a do grupy olsztyńskiej krymskie sprzączki z kołcami w kształcie głów orłów¹³⁵.

O tym, że zanikające co prawda osadnictwo późnogermańskie trwało również na obrzeżach Kotliny Hrubieszowskiej, świadczą najlepiej dwa spektakularne skarby: srebrnych, pozłacanych ozdób i srebrnych monet (silikw) z Zamościa, datowany na okres około 450 r.¹³⁶ i ozdób oraz uprząży końskiej ze srebra z miejscowości Kacyn na Wołyniu¹³⁷.

Najpewniej dopiero w schyłkowej fazie V w., z całą pewnością jednak w pierwszej połowie wieku VI pojawili się w Kotlinie Hrubieszowskiej pierwsi osadnicy słowiańscy¹³⁸. Czy ich przybycie spowodowało całkowite wyniszczenie pozostałości osadników z kulturą gocką, czy też zostały one wchłonięte w nową rzeczywistość polityczną i gospodarczą — pozostaje na razie tajemnicą. Faktem natomiast jest, że ci nowi kolonizatorzy byli w bliskich związkach z innymi koczownikami wczesnego średniowiecza, z Awarami. Dokumentuje to rosnąca ilość znalezisk pochodzenia awarskiego, głównie z Gródka nad Bugiem¹³⁹, jak również pośrednio tragedia zniszczonego w drugiej połowie VI w.

¹³⁰ O państwie Gotów na Krymie — I. S. Pióro, *Krymskaja Gotija*, Kiev 1990; H. Wolfram, *Die Goten von den Anfängen bis zur Mitte des sechsten Jahrhunderts*, Miinchen 1990, s. 25, 61, 87-91, 108, 262, 279; M. Mączyńska, *Wędrowki ludów, historia niespokojnej epoki IV i V wieku*, Warszawa-Kraków, s. 95-98.

¹³¹ K. Godłowski, *Z badań nad rozprzestrzenieniem się Słowian w V-VII w. n.e.*, Kraków 1979, s. 41-43; id., *Ziemie polskie w okresie wędrowek ludów. Problem pierwotnych siedzib Słowian*, [w:] *Barbaricum* 1989, s. 35; J. Okulicz, *Das Grabfeld von Weklize zur Besiedlungsgeschichte des Weichseldeltaums in der römischen Kaiserzeit*, „Archeologia” t. 40, 1989 (1991), s. 117; H. Wolfram, *op. cit.*, s. 49.

¹³² J. Okulicz, *Pradzieje ziem pruskich od późnego paleolitu do VII w. n.e.*, Wrocław 1973, s. 476-491; J. Okulicz, *Próba identyfikacji archeologicznej ludów bałtyjskich w połowie pierwszego tysiąclecia naszej ery*, [w:] *Barbaricum* 1989, s. 90-95; W. Nowakowski, *Studia nad ceramiką zachodniobałtyjską z okresu wędrowek ludów. Problem tzw. pucharów na pustej nóżce*, [w:] *Barbaricum* 1989, s. 101-147.

¹³³ Jy [p]jetrzak, F. Rożnowski, *Niezwykłe pochówki z późnego okresu rzymskiego z Pruszcza Gdańskiego, stanowisko 5*, [w:] *Concordia. Studia ofiarowane Jerzemu Okuliczowi-Kozarynowi w sześćdziesiątą piątą rocznicę urodzin*, pod red. W. Nowakowskiego, Warszawa 1996, s. 194, 198 ryć. 4:3[^]; A. Kokowski, *Geschichte der Verbindungen...*

¹³⁴ A. Kokowski, *Lafin de la civilisation...*, s. 316, 319 ryć. 7; id., *Die Masłomęcz-Gruppe...*, s. 730-731, 827.

¹³⁵ J. Okulicz, *Pradzieje...* s. 482 ryć. 247b.

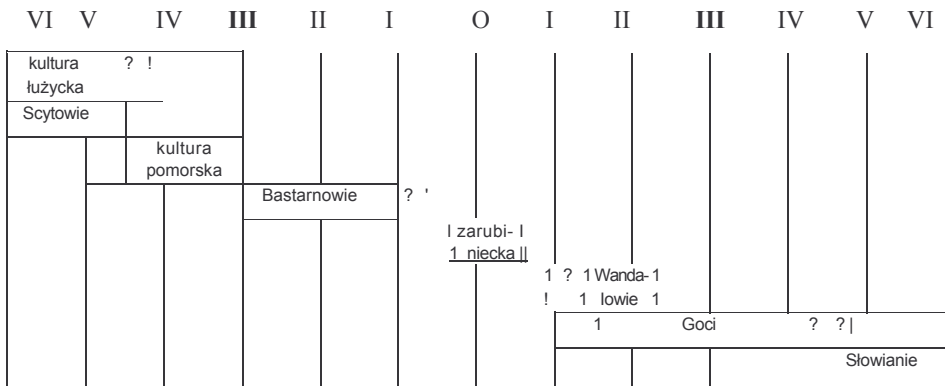
¹³⁶ T. Sulimirski, *Znalezisko z Zamościa i jego tło*, „Archeologia Polski” t. 11, 1966, s. 118-173; V. V. Kropotkin, *Skarb srebrnych monet i przedmiotów z IV w. n.e. z Zamościa*, „Wiadomości Numizmatyczne” r. 14, 1970, s. 15-18; A. Kokowski, *Schdtze...*, s. 99 ryć. 63, s. 192.

¹³⁷ Y p Petrov, A. P. Kalisúk, *Skarb sribnych rečej z s. Kacyn, Volyns'koi oblasti*, „Materiały i dosлідzennja z archeolohii Prykarpattja i Yołyni” t. 5, 1964, s. 88-94; Ju. V. Kucharenko, *O kačinskoj nachodke V v.*, [w:] *Drevnosti epochi velikogo pereselenija narodov V-VIII vekov*, pod red. A. K. Ambroz, I. F. Erdeli, Moskwa 1982, s. 234-244.

¹³⁸ E. i A. Kokowscy, *op. cit.*, s. 33, 38, ryć. 6.

¹³⁹ Za dyskusyjne uznawane jest co prawda znalezisko grotu zdobionego opaską ze złota w Gródku nad Bugiem — E. i A. Kokowscy, *Wczesnośredniowieczny grot z Gródka nad Bugiem w woj. zamojskim*, „Lubelskie Materiały Archeologiczne” t. 2, 1990, s. 49-54 — jednak ostatnimi czasy znaleziono kilka

wczesnosłowiańskiego grodziska w miejscowości Zimne^{14o}, leżącego za ledwie około 30 km na wschód od Bugu (ryc. 18).



Ryc. 18. Chronologia zjawisk kulturowych w Kotlinie Hrubieszowskiej w okresie od końca VI w. przed Chr. do końca VI w. po Chr.

przedmiotów bezdyskusyjnie należących do wytworów awarskich (zbiory Muzeum im. księdza S. Staszica w Hrubieszowie — dzięki uprzejmości mgra Wacława Panasiewicza).

140 y V. Aulich, *Zymnivs'ke horodyśce — slov'jans'ka pam'jatka VI—VII st. n.e. v Zachidnij Wołyni*, Kyjiv 1972.

