

ROZDZIAŁ IV

Jan Gurba, Ryszard Szczygieł

Okolice Hrubieszowa w średniowieczu

PROBLEM GRODÓW CZERWIEŃSKICH

Dla poznania najdawniejszej historii osady w Hrubieszowie najważniejsze są wyniki badań archeologicznych stanowisk wczesnośredniowiecznych w granicach dzisiejszego miasta i jego najbliższych okolic¹. Podstawę naszej wiedzy o tym okresie stanowią, odkrywane w czasie wykopalisk oraz luźno na powierzchni ziemi, ślady dawnej działalności ludzkiej (najczęściej nieatrakcyjne znaleziska skorup naczyń glinianych ale nierzadko dobrze datowanych technologicznie), dokumentujące istnienie w terenie pozostałości dawnych osiedli i grobów. Okazuje się, że średniowieczne osadnictwo na obszarze gminy ma odległą metrykę i ciągłość jego możemy śledzić od czasów znacznie wyprzedzających pierwsze źródła pisane, w wielu przypadkach sięgających wczesnego średniowiecza.

W badaniach nad osadnictwem tego czasu zabytki archeologiczne traktuje się jako pozostałości dawnych zespołów osadniczych, które w toku wielowiekowego procesu rozwojowego doprowadziły do obecnych form². Uzyskane materiały podzielono na trzy fazy chronologiczne: okres kultury praskiej, z końca okresu wędrówek ludów i początków wczesnego średniowiecza (koniec V-VII w.), starsza — przedpiastowska (plemienna, VIII-poł. X w.) i młodsza (pół. X i XIII w.). Za datę końcową rozważań przyjęto rok 1241. Nie tylko posiada on potwierdzenie w materiale archeologicznym i dokumentach pisanych, ale daje możliwość porównań ze źródłami „okresu przedmongolskiego” na Rusi.

¹ E. i A. Kokowscy, *Osadnictwo wczesnośredniowieczne w mikroregionie pomiędzy Huczwą, Bugiem i Bukowej*, Zamość 1987; E. Banasiewicz, *Grodziska i zamczyska Zamojszczyzny*, Zamość 1990; J. Gurba, E. Banasiewicz, M. Florek, S. Golub, A. Rozwałka (później J. Gurba i in.), *Formowanie się wczesnośrednio-wiecznego osadnictwa Polski środkowowschodniej*, „Annales UMCS”, sec. F, vol. 50, 1995, s. 67-76, ryc. 1. Por. także J. Gurba, *Archeologia o pradziejach okolic Hrubieszowa*, [w:] *Hrubieszów przez dzieje*, pod red. R. Szczygła, Hrubieszów 1990; J. Niedźwiedz, W. Koman, *Okolice Hrubieszowa w pradziejach i wczesnym średniowieczu*, Hrubieszów 1996, s. 79-91; W. Koman, *Z pradziejów Hrubieszowa*[^], „Zamojski Kwartalnik Kulturalny”, 1997, nr 2-3, s. 1.5—16, i zwłaszcza *Kalendarium badań archeologicznych w Hrubieszowie i najbliższych okolicach*, s. 16-19.

² A. Żaki, *Archeologia Małopolski wczesnośredniowiecznej*, Wrocław 1974, s. 26; J. Gurba i in., *op. cit.*, s. 68.

Najstarszym ze znanych w okolicach Hrubieszowa obiektów kultury praskiej jest chata z V-VI w., odkryta w pobliskim Świerszczowie Kolonii, reprezentująca same początki wczesnośredniowiecznego osadnictwa na ziemiach Polski³. Kultura praska różni się w sposób zasadniczy od poprzedzających ją kultur okresu późnorzymskiego i wędrowek ludów⁴, reprezentowanych w Kotlinie Hrubieszowskiej przez grupę masłomecką⁵.

Właśnie okres wędrowek ludów zbiega się z ogromnymi zmianami kulturowymi i kryzysem gospodarczym na ziemiach polskich. W nauce przeważa dzisiaj pogląd, że Słowianie uformowali się dopiero w V w., u progu wczesnego średniowiecza, na obszarze między Karpatami Wschodnimi, Prypiecią oraz górnym a częściowo środkowym Dnieprem⁶, i szybko — reprezentowani przez kulturę praską — rozprzestrzenili się na rozległych obszarach Europy Wschodniej, Środkowej oraz bałkańskiej części Południowej. Część uczonych popiera jednak nadal hipotezę, że Słowianie (Prasłowianie) już co najmniej od połowy epoki brązu zamieszkiwali rozległe ziemie w dorzeczu Odry, Wisły i Dniepru⁷. Natomiast w V-VI w. miał miejsce napływ z obszaru zajętego przez Słowian wschodnich nowej fali przybyszów, którzy po częściowym wyludnieniu się ziem Polski południowej⁸, związanym z udziałem jej mieszkańców w podboju terenów położonych na południe od Karpat — nawarstwili się na miejscowe, też słowiańskie, podłoże⁹.

Kulturę praską reprezentuje też kilka stanowisk z południowej części gminy Hrubieszów¹⁰, ale przede wszystkim grodzisko w Zimnem, nieopodal Włodzimierza Wołyńskiego. Stanowi ono zapewne pozostałość po najstarszym na ziemiach całej Słowiańszczyzny ufortyfikowanym wczesnośredniowiecznym grodzie, zniszczonym przez Awarów w VII w.¹¹ Uczeni ukraińscy łączą gród w Zimnem z plemieniem i państwem Wołyń-

³ A. Zakościelna, J. Gurba, *Obiekt mieszkalny z początków wczesnego średniowiecza ze stanowiska 28 w Świerszczowie Kolonii, woj. zamojskie*, „Archaeoslavica”, t. 2, 1993, s. 7—24.

⁴ K. Godłowski, *Z badań nad zagadnieniami rozprzestrzenienia Słowian w V-VII w. n.e.*, Kraków 1979, s. 12.

⁵ Por. A. Kokowski, *Grupa masłomecka. Z badań nad przemianami kultury Gotów w młodszym okresie rzymskim*, Lublin 1995; id., *Archeologia Gotów. Goci w Kotlinie Hrubieszowskiej*, Lublin 1999.

⁶ K. Godłowski, *op. cit.*, s. 57.

⁷ S. Warchol (*Ślady pobytu drużyn gockich na obrzeżach i w tak zwanym centrum prakolebki Słowian w świetle języka (między I/II a IV/V w. n.e.)*, [w:] A. Kokowski (red.), *Cień Światowita czyli pięć głosów w sprawie etnogenezy Słowian*, Lublin 2002, s. 203-218) widzi na tym obszarze ukształtowanie się prakolebki Słowian w V-II w. przed Chr. z centrum na terenie obecnego polsko-wschodniosłowiańskiego pogranicza, natomiast A. Kokowski (*op. cit.*, s. 13) wyraża wątpliwości co do możliwości rozwiązania zagadnienia praojczyzny Słowian.

⁸ Obszary o trwałej przydatności osadniczej nie były w czasach starożytnych porzucane przez wszystkich mieszkańców, ani też całkowicie wyludnione nawet po wytopieniu ich większości przez najeźdźców (por. W. Hensel, J. Gurba, J. Kowalczyk, *Główne problemy historii starożytnej ziem polskich*, „Archeologiczne listy”, 1993, nr 3, s. 4; W. Kocka, *Zagadnienie etnogenezy ludów Europy*, Wrocław 1958, s. 181).

⁹ Por. J. Strzelczyk, *Od Prasłowian do Polaków*, „Dzieje narodu i państwa polskiego”, t. 1, Kraków 1989, z. 1; J. Gurba, *Prehistoria osadnictwa nad Bugiem i Narwią*, „Biuletyn Towarzystwa Regionalnego Hrubieszowskiego” r. 31, 1995, nr 1-2, s. 4-9; A. Zakościelna, J. Gurba, A. Kokowski, *Lubelsko-wołyńskie pogranicze kulturowe w pradziejach jako klucz do prehistorii Europy Środkowej*, „Archeologia Polski Środkowowschodniej”, t. 5, 2000, s. 302.

¹⁰ E. i A. Kokowscy, *op. cit.*, *passim*.

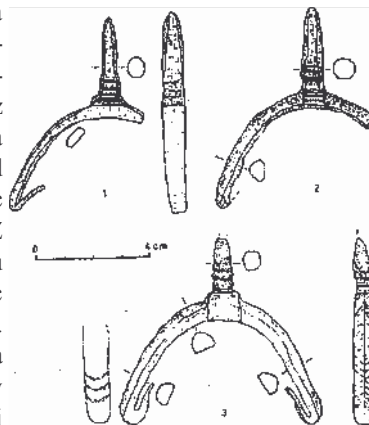
¹¹ V. V. Aulich, *Zymniv's'ke horodyśce — słowiańska pam'jatka VI-VH st. n.e. v Zachidnij Wołyni*, Kyiv 1972; W. Szymański, *Słowiańszczyzna wschodnia*, Wrocław 1973, s. 37-38; A. Kokowski, *Dzieje badań okresu rzymskiego w Kotlinie Hrubieszowskiej*, [w:] *Rzymskie dzieje Kotliny Hrubieszowskiej*, Lublin 2001, s. 53.

skich Dulebów¹². Również z VI-VII w. pochodziła osada w Husynnem (na miejscu której kilka wieków później, w początkach XI w., usypano *Księżycową* tj. *Książęcą mogiłę*). W czasie wykopalisk w sąsiednim Gródku, wspomnianym już wcześniej *antiquitas castrum Vohlin*, poznano nie tylko silnie ufortyfikowany gród, ale i rozległe, zlokalizo-



Ryc. 1. Gródek. Widok na grodzisko od strony północnowschodniej, fot. S. Orłowski (wg: E. Banasiewicz, 1990, obwoluta s. 1)

wane po obu stronach Huczwy, osady podgrozdowe, z których dwie funkcjonowały już w VI w., pozostałe w w. VII—XIII. Budowa zachowanych wałów grodziska datowana jest na w. X-XI. Gród ten, powstały na miejscu osady otwartej z .VIII-IX w., identyfikowany jest ze wzmiankowanym w kronikach staroruskich Wołyniem, jednym z głównych plemiennych ośrodków Dulebów. Na przełomie X-XI w. stał się zależny od Włodzimierza Wołyńskiego, nadal pozostając silnie ufortyfikowanym, ważnym grodem. Z racji lokalizacji w widłach Huczwy i Bugu odgrywał duże znaczenie wojskowe, strzegąc przeprawy' na Bugu i szlaku na Włodzimierz. Tedy wiodła droga odnotowanej przez Nestora wyprawy Bolesława Chrobrego na Kijów w 1018 r., utrwalona w tradycji ludowej i nazewnictwie (po-



Ryc. 2. Gródek. Ostrogi żelazne z VII-VIII w. (wg: W. Panasiewicz, „Archeologia Polski Środkowo-wschodniej”, t. 5, 2000, s. 209, ryc.-2)

za *Księżycową Mogiłą, Królewski Kąt, Królewskie Kolano, Mogiły Chrobrego*). Za jego rolę przemawiają także odkryte na osadach podgrozdowych materiały, jak m.in. pieczęć-amulet arabski, liczne relikwiarze, bogato wyposażony grób rycerza z drugiej po-

V. V. Aulich, *op. cit.*, s. 107-109.

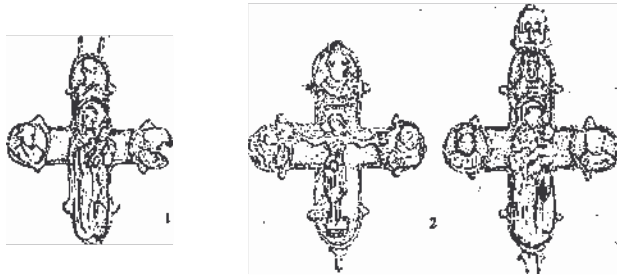
łowy XII lub początków XIII w. Gród przestał istnieć na skutek działań wojennych w połowie XIII w. — w czasie badań stwierdzono częściowe spalanie urządzeń obronnych¹³.



Ryc. 3. Gródek, stan „podgrodzie”.
Żelazny rylec do pisania — stylus
(wg: E. i A. Kokowscy, „Archeologia Polski”, t. 37, 1992, s. 210, ryc. 3)

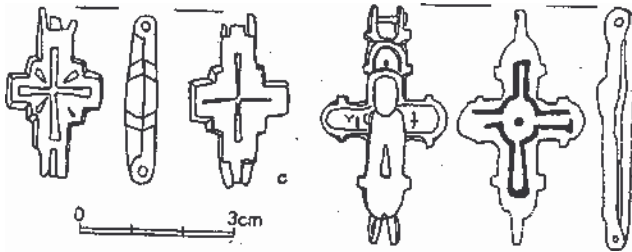
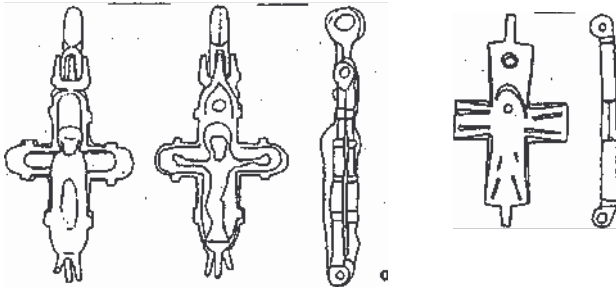


Ryc. 4. Gródek. Ikonka z łupku z pierwszej połowy XIII w. (wg: A. Poppe, [w:] *Słownik Starożytności Słowiańskich*, t. 6, Wrocław 1980, s. 588, ryc. 291)

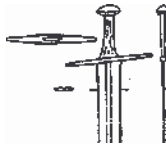


Ryc. 5. Krzyżyki-relikwiarze z Telatyna (1) i Czerwna (2-4) (wg: E. Gródek-Kciuk, „Przegląd Archeologiczny”, t. 36, 1989, s. 100-109, ryc. 3)

¹³ Por. m.in. A. P. Černyš (red.), *Archeologija Prykarpattja, Wołyni i Zitknpal'ja (raimeslavjanskij i drevnorusskij periody)*, Kiev 1990; J. Kuśnierz, *Przyczynek do handlowego i militarnego znaczenia Gródka nad Bugiem (Wołynia) we wczesnym średniowieczu*, [w:] *Zamojszczyzna i Wołyn w minionym tysiącleciu. Historia, kultura, sztuka*, Zamość 2000, s. 19-28.



Ryc. 6. Gródek. Krzyżyki-relikwiarze — enkolpiony (wg: E. i A. Kokowscy, „Archeologia Polski” t. 2, 1997, s. 281, ryć. 1; t. 3, 1998, s. 300, ryć. 1)



Ryc. 7. Gródek, stan. IC. Miecz żelazny z grobu z pierwszej połowy XIII w. (wg: J. Jastrzebski, J. Maciejczuk, | w: *J Studia nad etnogenezą Słowian i kulturą Europy wczesnośredniowiecznej*, t. 2, Wrocław 1988, s. 55, ryć. 3)

Dzieje interesującego nas obszaru we wczesnym średniowieczu związane są ściśle z problematyką plemion, z jednej strony Ledzian, wspomnianych przez Geografa Bawarskiego w pół. IX w. i przez cesarza bizantyjskiego Konstantyna Porfirogenete w X w., z drugiej z Dulebami, Bużanamł (o których też wzmiankował Geograf Bawarski) i Wołyńianami, wymienionymi w *Powieści minionych lat* mnicha Nestora z początków XII w.¹⁴

¹⁴ Por. oprac. wyd. F. Sielicki, *Kroniki staroruskie*, Warszawa 1987.

Wzajemny stosunek Dulebów, Bużan i Wołynian rekonstruowany jest dziś głównie jako kolejne następstwo zarejestrowanych nazw jednego zasiedzonego plemienia¹⁵. Rozlokowane na Wyżynie Wołyńskiej i przekraczające ku zachodowi lewy brzeg Bugu¹⁶, znajdowało się między powstającym na wschodzie ośrodkiem Kijowskim oraz z graniczącymi z Dulebami od zachodu załączkowymi organizacjami państwowymi, jak Lędzianie-Lachowie¹⁷ i Państwo Krakowskie. Źródła archeologiczne świadczą, że w tym czasie całe terytorium między Wisłą i Bugiem zamieszkiwała ludność pochodzenia zachodnio-słowiańskiego, konkretnie prapolska. Elementy związane z ruskim kręgiem ludnościowym i nazewnictwem, mogły więc pojawić się tu dopiero od końca X i w XI w., kiedy o to terytorium rywalizowały Polska i Ruś. W X w. wschodnia część państwa Dulebów została przyłączona do Rusi Kijowskiej, zachodnia zaś, prawdopodobnie aż po środkowy i górny Styr, do państwa Lachów, w granicach którego pozostawała do 979 r. (w starszej literaturze do 981 r.), to jest zajęcia „Grodów Czerwieńskich” przez Włodzimierza Wielkiego. Ostatecznie, po kilku nieudanych próbach utrzymania przy Polsce obszarów leżących na wschód od Bugu oraz położonych między Bugiem i Wieprzem, w-1031 r. zostały one włączone w obręb ziem ruskich. Spowodowało to ogromne zmiany w obliczu kulturowym tych ziem, rzutujące od tego czasu na mieszany charakter pogranicza polsko-ruskiego, spotęgowane znacznymi przemieszczeniami ludności, kolonizacją i przesiedleniami dużych grup ludzkich. Stwierdzona duża gęstość zaludnienia w zachodniej — zabużańskiej części Wyżyny Wołyńskiej oraz znaczna liczba stanowisk, wykazujących kontynuację między dwoma fazami wczesnego średniowiecza sugerują, że jednak nie stąd Jarosław Mądry wyprowadził na Ruś „mnogich Lachów”¹⁸.

Taką kontynuację stwierdzono m.in. na terenie wsi o średniowiecznej metryce pisanej — Brodzicy, wspomnianego Gródka-Wołynia, Masłomęcza, Mienian¹⁹, oraz wsi młodszych — Czumowa, Dziekanowa, Husynnego, Kosmowa, Kułakowic, Marysina, Obrowca, Stefankowic i Szpikołosów²⁰.

Nie sposób pominąć tu dyskusyjnej sprawy lokalizacji Czerwień i Grodów Czerwieńskich²¹. Według *Powieści minionych lat* Włodzimierz Wielki w 979 r. odebrał La-

¹⁵ Podobnie, jak łacińskie antyczne źródła pisane nie dają dostatecznych podstaw dla definitywnego rozwiązania etnicznej przynależności kultur archeologicznych okresu rzymskiego (por. przypis 51 do rozdziału 1) tak i lakoniczność źródeł staroruskich nie zawsze pozwala na dokładną lokalizację nie tylko plemion polsko-ruskiego pogranicza, ale i niektórych ośrodków wczesnoniejszych, jak i nawet przebiegu granic administracyjnych, zmuszając historyka do wyboru jak najlogiczniejszej hipotezy.

¹⁶ Por. m.in. K. Myśliński, *Polityczna problematyka pogranicza polsko-ruskiego do końca X w.*, „Rocznik Lubelski”, r. 15, 1972, s. 145; A. Nowakowski, *Górne Pobuie w wiekach W//A7. Zagadnienia kultury*, Łódź 1972, s. 32-68; A. Gardawski, Z. Sulowski, *Najdawniejsze dzieje*, [w:] *Dzieje Lubelszczyzny*, t. I, Warszawa 1974, s. 121; W. Makarski, *Pogranicze polsko-ruskie do połowy wieku XIV. Studium językowo-etniczne*. Lublin 1996, s. 44-75.

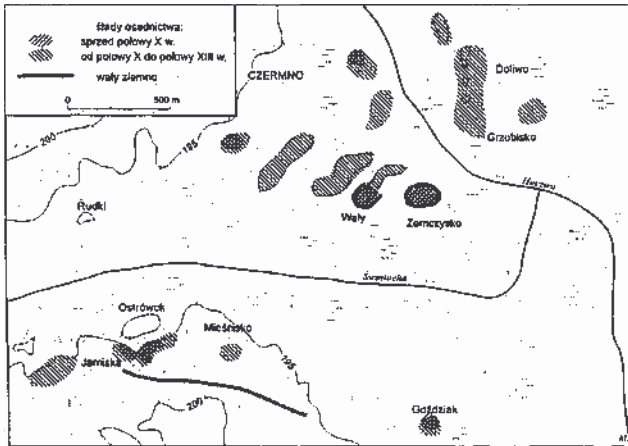
¹⁷ G. Labuda, *Narodziny polsko-ukraińskiej granicy etnicznej — w polskiej historiografii*, [w:] *Początki sąsiedztwa. Pogranicze etniczne polsko-rusko-słowackie w średniowieczu*. Rzeszów 1996, s. 9-17.

¹⁸ J. Gurba i in., *op. dl.*, s. 70; A. Kokowski, *Ślady przeszłości*, [w:] *Ziemia Hrubieszowska' 1400-2000*, Lublin 2000, s. 8.

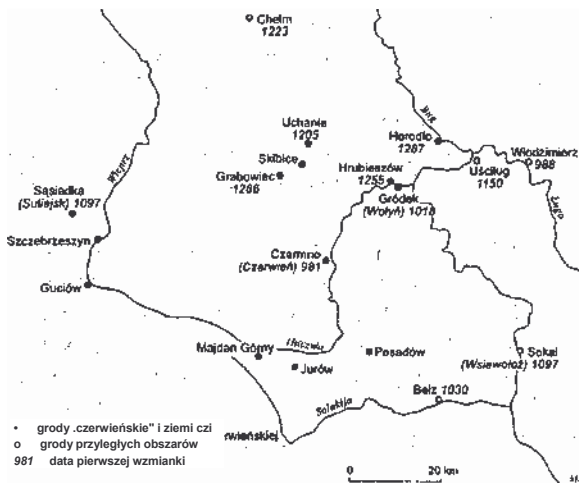
¹⁹ H. Stamiński, *Hrubieszów i okolice u schyłku średniowiecza*, Hrubieszów 1976, s. 15; J. Gurba i in., *op. cit.*, s. 68, napa 1.

²⁰ *Op. cit.*

²¹ M.in. J. Kotlarczyk, *Grody Czerwieńskie a karpaccy system obrony pod Przemyślem we wczesnym średniowieczu*, „Acta Archaeologica Carpathica”, t. 11, 1969-1970, s. 239-269; A. Nowakowski, *op. cit.*; V. Krzywicka, *Lokalizacja Czerwień i Grodów Czerwieńskich*, „Region Lubelski”, t. 5, 1991-1993, s. 9-17;



Ryc. 8. Czermno Kolonia. Wczesnośredniowieczny zespół osadniczy „Czerwień”



Ryc. 9. Grody Czerwieńskie

chom Czerwień i inne grody²². Przyjmujemy tu na podstawie zapisku z 1268 r. identyczność Czerwień z wcześniejszych wzmianek z grodziskiem w dzisiejszym Czermnie Kolonii nad Huczwą. Lokalizacja ta jest możliwa dzięki odkryciom w najstarszych war-

M. Gadek, *Najdawniejsze dzieje ziemi hrubieszowskiej (do XV wieku)*, Hrubieszów-Lublin 1996, s. 13-16; W! Makarski, *op. ci.*, s. 86-94; H. Maruszczak, *Wczesnośredniowieczne grodzisko w Guciowie na Rostoczu: wnioski z analizy jego topografii i warunków fizjograficznych regionu (przyczynek do studiów nad Grodami Czerwieńskimi)*, „Archeologia Polski Środkowoschodniej”, t. 2, 1997, s. 234. Por. zestawienie prób lokalizacji Czerwień: J. Górak, *Gród Czerwień w świetle kronik i legend*, „Biuletyn Towarzystwa Regionalnego Hrubieszowskiego” r. 40, 2004, nr 1-2, s. 12.

²² A. N. Nasonow, „*Russkaja zemlja*” i obrazovanie lerritorii russkogo gosudarstva, Moskva 1951, s. 131; W. Szymański, *op. cit.*, s. 50.

stwach grodu i osad przygodowych materiałów z IX/X w.²³ Gród powstał w połowie X w., jako ważny ośrodek strategiczny na pograniczu ruskim, wtedy kiedy całe terytorium między Wieprzem i Bugiem znajdowało się pod panowaniem Lachów. Świadczy o tym poprzedzający powstanie późniejszego grodu, cały system obronny usytuowany przeciw atakowi ze wschodu i południa oraz zaplecze gospodarcze, znajdujące się na zachodnim brzegu Huczwy. Najstarszy materiał reprezentowany jest przez ceramikę nawiązującą do znalezisk z pozostałych ziem polskich oraz lokalną wołyńsko-nadbużańską.

W 979 r. gród dostaje się z całym przyległym obszarem Grodów Czerwieńskich pod panowanie ruskie²⁴, by jeszcze dwukrotnie w XI w. (w latach 1018-1031 i ok. r. 1070) przejść czasowo pod władanie polskie. Chodziło tu o zwierzchnictwo nad grodem stanowiącym ważny węzeł komunikacyjny na szlaku Włodzimierz-Wołyń-Zawichost oraz Halicz-Belz-Chełm-Brześć. W Kotlinie Hrubieszowskiej fenomenem osadniczym, nieporównywalnym z innymi obszarami, był wielki przyrost stanowisk po VII-VIII w.²⁵, a okolice Czerwna reprezentowały najbardziej intensywne osadnictwo wiejskie w całej Kotlinie, zarówno przed połową X w., jak również do połowy XIII w.²⁶

Z początkiem XIII w. Czerwień stał się na krótko ośrodkiem odrębnego działu książęcego, następnie został włączony do księstwa bełskiego. Około 1240 r. zniszczony przez Tatarów, upadł ostatecznie na przełomie XIII i XIV w.

Materiały pochodzenia ruskiego, m.in. zabytki sztuki sakralnej występujące w warstwach XI-XIII w., potwierdzają obecność w Czerwieniu siedzib ówczesnych dostojników duchownych i świeckich. Wielkość związanego z grodem zespołu osadniczego każą historykom umieścić Czerwień, podobnie jak Wołyń, w rzędzie czołowych wczesnośredniowiecznych ośrodków miejskich Polski Piastowskiej (rangi grodów kaszelańskich) i Rusi²⁷.

Natomiast „Czerwieńskie Grody” w X w., to najpewniej zamieszkały przez Lachów obszar wokół Czerwieni na zachód od Bugu²⁸, wykazujący w wiekach VI-X obok cech lokalnych — wołyńskich, wyraźne powiązania kulturowe z resztą ziem Polski środkowo-wschodniej i południowo-wschodniej. Natomiast nazwa — choć nie mająca odpowiedników we wczesnośredniowiecznym polskim i ruskim nazewnictwie geograficzno-politycznym — może obejmować całe terytorium zajęte w 1030 r. i zorganizowane pod względem administracyjnym przez Jarosława Mądrego (jako centrum wołости)²⁹.

²³ J. Gurba i in., *op. cit.*, mapa 2; J. Kuśnierz, *Historia i stan badań latopisowych grodów Czerwień i Wołyń oraz ich okolic*, „Zamojsko-Wołyńskie Zeszyty Muzealne”, t. 1, 2003, s. 9-26; J. Gurba, *Wczesnośredniowieczny Czerwień i Grody Czerwieńskie na pograniczu polsko-ruskim*, [w:] *Geograficzne problemy pogranicza Europy Zachodniej i Wschodniej*, Lublin 2004, s. 53-60; J. Górak, *op. cit.*, s. 11-20.

²⁴ A. N. Nasonov, *op. cit.*, s. 217; V. Krzywicka, *op. cit.*, s. 16.

²⁵ J. Gurba i in., *op. cit.*, s. 69.

²⁶ *ibid.*, mapa 1.

²⁷ Sprawozdanie z pierwszych badań w Czenninie: L. Čykalenko, *Spravozdannja z rozkopok v okolycjach stawdavn'oho Června \>litku 1940 roku*, „Zapysky Naukovoho Tovarystva imenu Ševcenka”, t. 235, 1998, s. 623-635; por. też: A. Nowakowski, *op. cit.*, s. 49-56; V. Krzywicka, *op. cit.*, s. 10; L. Gajewski, J. Gurba, *Z najnowszych badań nad wczesnośredniowiecznym osadnictwem Lubelszczyzny*, „Annales UMCS”, sec. F, vol. 32, 1977, s. 54-59; J. Gurba, A. Urbański, *Nowe materiały do datowania drewnianych konstrukcji zespołu grodowego „Czerwień” w Czenninie nad Huczwą*, „Archeologia Polski Środkowowschodniej”, t. 3, 1998, s. 159-165; J. Gurba i in., *op. cit.*

²⁸ V. Krzywicka, *op. cit.*, s. 17.

²⁹ A. N. Nasonov, *op. cit.*, s. 128 i n.; W. Szymański, *op. cit.*, s. 60.

Badania archeologiczne w samym Hrubieszowie dostarczyły materiałów z drugiej fazy wczesnego średniowiecza. Usytuowana w miejscu z natury obronnym, notowana w 1254 r., osada w Rubieszowie, istniała już, dokumentowana materiałami archeologicznymi, od X w.³⁰ P. A. Rappaport, wybitny znawca architektury okresu Rusi Kijowskiej, przypomniał zapis o istnieniu we wczesnośredniowiecznym Hrubieszowie cerkwi murywanej³¹, chociaż dotychczas nie odkryto jej śladów. Rozłożona wokół niej osada, raczej o charakterze otwartym, oczekuje na dokładne badania archeologiczne.

| Epoki | | Lata | Okresy | Kultury | |
|------------|--------------------------|----------------------------|------------------------------|-----------------------------------|--|
| Żelaza | wczesne średniowiecze | 1000- 750 | młodszy | prapolska praska | |
| | | 750- | przedpiastowski (starszy) | | |
| | | | wędrówek ludów | | |
| | rzymski | | | | |
| | Brązu | | 750- | przedrzymski | grupa masłomecka wielbarska przeworska zarubiniecka |
| | | | | wczesny | grupa czerniczyńska pomorska |
| najmłodszy | | | | łużycka | |
| młodszy | | | | | |
| Kamienia | eneolit | Annn | średniowy | trzećniecka | |
| | | | starszy | | |
| | mezolit | JDOO- | wczesny | mierzanowicka strzyżowska | |
| | | | starszy | | |
| | paleolit | 11000- 40000- 300000 | młodszy | KCSz KAK | |
| | | | starszy | | |
| | | | młodszy | KPL KW- LCM malicka KCWR | |
| | | | starszy | | |
| | | mezolit | janisławicka | | |
| | | schyłkowy | s'widerska | | |
| | | górnym | lyngbjijska | | |
| | | średniowy | | | |

Periodyzacja i chronologia kultur pradziejowych okolic Hrubieszowa: KCWR — kultura ceramiki wstęgowej rytej, KW-LCM — kultura wołyńsko-lubelskiej ceramiki malowanej, KPL — kultura pucharów lejkwatych, KAK — kultura amfor kulistych, KCSz — kultura ceramiki sznurowej (tabela chronologiczna w artykule A. Kokowskiego przedstawia próbę identyfikacji kultur archeologicznych z ludami odnotowanymi w antycznych źródłach pisanych. Por. przypis 15, s. 76).

³⁰ E. Banasiewicz, *op. cit.*, s. 75-76.

³¹ J. Gurba, *Archeologia...*, s. 17.

HRUBIESZÓW W PÓŹNYM ŚREDNIOWIECZU

Badania archeologiczne, prowadzone od wielu lat w dzielnicy Hrubieszowa zwanej Podgórzem, pozwoliły tam odnaleźć osadę o powierzchni kilku hektarów, zasiedloną w X i XI w.³² Archeologowie zwracają przy tym uwagę na widoczną w badanych warstwach przerwę w ciągłości osadniczej XI i XII stulecia, po której nastąpiło ponowne zaludnianie i intensywne zabudowa³³. Z tej fazy dziejów ośrodka badano około 90 obiektów, przede wszystkim mieszkalnych, ale też piec rusztowe do wypalania ceramiki oraz jamy zasobowe, niektóre z wypalonymi s'ciankami. Znaleziono tam narzędzia rolnicze (kroje, radlice łopatkowe czy radlice tulejkowe), ceramikę glinianą i liczne ozdoby³⁴. Na XII i XIII stulecie datowane jest także badane cmentarzysko. „Zmarłych chowano w pozycji wyprostowanej na wznak z głową skierowaną na zachód, przeważnie bez wyposażenia. Sporadycznie przy zmarłym znajdowano obrączki metalowe lub zausznice kabłączkowate” — pisali w 1996 r. J. Niedźwiedź i W. Koman opisując badane fragmenty cmentarzyska³⁵. Wydaje się, że do tej charakterystyki stanowiska można dodać spostrzeżenie, że pochówki te były czynione przez społeczność niezbyt zasobną.

Ponowne zasiedlenie osady, którą możemy uznać za drugi etap dziejów poprzedniczki miasta Hrubieszowa, a także jej rozkwit w XIII w. należy wiązać, jak się wydaje, z okresami rządów w Księstwie Włodzimierskim księcia Romana Mściśławowicza, a następnie jego syna księcia Daniela Romano wieża³⁶. Przedzelało je panowanie w Belzie i Czerwieniu, do którego osada hrubieszowska należała, synów księcia Wsiewołoda I — Aleksandra i Wsiewołoda II³⁷.

Dotychczasowe badania archeologiczne dokumentują istnienie w tym czasie w Hrubieszowie osady otwartej. Nie natrafiono bowiem na ślady grodu. Brakuje o nim również wzmianek w źródłach pisanych. Znana informacja kroniki halicko-wołyńskiej o podróży księcia Daniela Romanowicza z Chełma do Halicza — „jeduszczy że jemu do Hrubieszowa, no ubiw wieprieu 6, a sam że ubiw ich rohatinoj 3, a 3 otroci jeha i wdast miasa wojem na put a sam porucziwsja swiatomu Nikole”³⁸, datowana jest na 1255 r.³⁹, jedynie

³² J. Niedźwiedź, W. Koman, *Okolice Hrubieszowa w pradziejach i wczesnym średniowieczu*, Hrubieszów 1996, s. 86-90; J. Niedźwiedź, W. Panasiewicz, *Między Gródkiem a Hrubieszowem*, Hrubieszów 1999, s. 16.

³³ J. Niedźwiedź, W. Koman, *Okolice Hrubieszowa...*, s. 86; J. Niedźwiedź, W. Panasiewicz, *Między...*, s. 18-20

³⁴ *Ibul*.

³⁵ J. Niedźwiedź, W. Koman, *Okolice Hrubieszowa...*, s. 90.

³⁶ M. Hruszewski, *Istoria Ukrainy-Rusy*, t. 2, Lwiv 1905, s. 8-10, 216, 681-686; t. 3, Lwiv 1905, s. 11-12, 22-23, 44; B. Włodarski, *Polska i Ruś 1194-1340*, Warszawa 1966, s. 34-183; V. T. Pasmu, *Ocerki po istorii halicko-volyńkoj Rusi*, Moskwa 1950, *passim*; M. F. Kotljar, *Halicko-Volyńska Ruś*, Kiiv 1998, *passim*, a ostatnio D. Dąbrowski, *Rodowód Romanowiczów książąt halicko-wołyńskich*, Poznań 2002, *passim*.

³⁷ B. Włodarski, *Polska i Ruś...*, s. 43 i n.; A. Świeżawski, *Ziemia belska. Zarys dziejów politycznych do roku 1462*, Częstochowa 1990, s. 30 i n.

³⁸ Tekst zapisu podaje według najnowszego wydania kroniki. Zob. *Halicko-Volyńskij Litopis*, wyd. M. F. Kotljar, Kiiv 2002, s. 1.17.

³⁹ A. Wiatrowski, *Dzieje Hrubieszowa*, Hrubieszów 1957, s. 15 i 18; *Katalog zabytków sztuki... w Polsce*, t. 8, z. 6, pod red. R. Brykowskiego, E. Rowińskiej, Warszawa 1964, s. 1.9; H. Stamiński, *Hrubieszów i okolice u schyłku średniowiecza*, Hrubieszów 1976, s. 1; E. Banasiewicz, *Grodziska i zameczyska Zamojszczyzny*, Zamość 1990, s. 75; T. Fabijańska-Żurawska, *Hrubieszów. Dzieje i zabytki*, Hrubieszów 1993, s. 5; A. Janeczek, *Osadnictwo pogranicza polsko-ruskiego. Województwo helskie od schyłku XIV do początku XVII w.*, Warszawa

historyk ukraiński M. Kotljar datuje ją na 1252 r.⁴⁰, zaś wydawca ukraińskiego tłumaczenia tejże kroniki — L. Machnowiec na rok 1.254⁴¹. Niezależnie od tych datowań tekst zapisu nie mówi o charakterze państwa, na co zresztą zwrócił uwagę A. Janeczek pisząc, że wzmianka ta została podana, „w kontekście nie wskazującym stanu zagospodarowania wołości”⁴². Dlatego też hipotezy o funkcjonowaniu w połowie XIII w. w Hrubieszowie grodu, który Kotljar nazywa nawet fortecą⁴³, a także ośrodka wczesnomiejskiego, o którym pisał Andrzej Poppe, a następnie Władysław Makarski⁴⁴, należy odrzucić. Z tekstu zapisu możemy się jedynie domyślać istnienia tam stacji łowieckiej, do której przybył na polowanie książę Daniel.

Ostrożnie trzeba też interpretować informacje o „poleceniu się świętemu Mikołajowi” przez tego władcę, co wcale nie musiało oznaczać istnienia w osadzie nad Huczawą cerkwi pod tym wezwaniem⁴⁵. Należy przy tym zauważyć, iż A. Wiatrowski wątpiąc w twierdzenie historyków rosyjskich o istnieniu wówczas w Hrubieszowie cerkwi św. Mikołaja napisał bardzo trafnie — „w każdym wypadku, gdyby tę modlitwę miała być zanesiona do św. Mikołaja, w cerkwi, pobożny kronikarz nie omieszczałby tego faktu zanotować”⁴⁶. Dlatego też w świetle odkryć archeologicznych i interpretacji źródeł pisanych możemy obecnie stwierdzić, iż w połowie XIII w. nad Huczawą funkcjonowała osada wiejska, przy której, być może znajdował się dwór myśliwski książąt z dynastii Romanowiczów, Osada ta należała do terytorialnej jednostki administracyjnej, zwanej wołością, której centrum znajdowało się w ośrodku grodowo-miejskim Wołyn.

W czasie, gdy Hrubieszów pojawił się w źródłach pisanych Wołyn tracił swoje funkcje grodowo-miejskie. Dotychczasowe badania zgodnie przyjmują, że „działalności na grodzie jak i psadach urywa się w XIII wieku (postrzegalne jest w źródłach archeologicznych, w tym czasie gród musiał przestać istnieć) — pisała w 1990 r. E. Banasiiewicz — „Zniszczenie Wołynia należy przypisać Tatarom w I poł. XIII w., później już nie został odbudowany”⁴⁷. Zarówno ta autorka, jak i piszący wcześniej o grodzie wołyńskim A. Poppe przyjmują, że zniszczenie zabudowy i umocnień obronnych Wołynia miało miejsce w czasie pierwszego (w latach 1:240-1241) albo drugiego (1259-1260) najazdu mongolskiego⁴⁸. A. Poppe stwierdził przy tym, że rozwój

1993, s. 13.8; M. Gędek, *Najdawniejsze dzieje ziemi hrubieszowskiej*, Hrubieszów-Lublin 1996, s. 30; W. Makarski, *Pogranicze polsko-makie do połowy wieku XIV. Studium językowo-etniczne*, Lublin 1996, s. 230; S. Z. Drewnik, *Z Hrubieszowa i w Huczawę. Szkice hrubieszowskie*, Hrubieszów 1997, S. 42.

⁴⁰ M. F. Kotljar, *Forinrowanie Jerritori i, voz.niknovenije grodov Halicko-Yolynskoj Rusi IX-XIII n-1.*, Kiiv 1985, s. 159; id., *Halicko-Votynska Ruś*, s. 243.

⁴¹ Litopis Ruskij, wyd. L. Machnowiec, Kiiv 1989, s. 414.

⁴² A. Janeczek, *Osadnictwo pogranicza...*, s. 138.

⁴³ M. F. Kotljar, *Halicko-Yofynska Ruś...*, s. 243.

⁴⁴ A. Poppe, *Gród Wołyn. Z zagadnień osadnictwa wczesnośredniowiecznego na pograniczu polsko-ruskim*, „Studia Wczesnośredniowieczne”, t. 4, Wrocław 1958, s. 257; W. Makarski, *Pogranicze polsko-ruskie...*, s. 230.

⁴⁵ I. P. Krypkajewicz, *Halicko-Votynskie-kniazistwo*, Kiiv 1984, s. 29. Zob. J. Gurba, *Archeologia o pradziejach okolic Hrubieszowa*, w: *Hrubieszów przez dzieje*, Hrubieszów 1990, s. 17, z powołaniem się na zdanie znanego archeologa rosyjskiego P. A. Rappaporta; A. Janeczek, *Osadnictwo pogranicza...*, s. 212.

⁴⁶ A. Wiatrowski, *Dzieje Hrubieszowa*, s. 15.

⁴⁷ E. Banasiiewicz, *Grodziska i zamczyska*, s. 70.

⁴⁸ *Ibid.*, s. 66-70; A. Poppe, *Gród Wołyn*, s. 260; 266-287; id., *Wołyn nad Bugiem*, „Słownik Starożytności Słowiańskich”, t. 6, cz. 2, Wrocław 1980, s. 587-589.

Hrubieszowa „jako osady rzemieślniczo-handlowej wyprzedził niewątpliwie upadek Wołynia”⁴⁹. Trzeba jednak stwierdzić, iż nie jest to takie pewne. Źródła pisane do 1400 r. milczą o osadzie Hrubieszów⁵⁰. Przeprowadzone badania archeologiczne również nie pozwalają śledzić rozwoju tej osady w drugiej połowie XIII i w XIV w.

Dotychczasowe badania zwracają uwagę na przejecie przez Hrubieszów funkcji pobliskiego ośrodka grodowo-miejskiego Wołynia po jego zniszczeniu. Pisali o tym A. Poppe, A. Janeczek i W. Makarski⁵¹. Zaistnienie tego zjawiska na przestrzeni trzech stuleci, od XIII do XV, nie ulega wątpliwości. Nie wiemy jednak kiedy faktycznie miało miejsce. Wymienieni wyżej badacze przyjmują, że stało się to natychmiast po upadku Wołynia. Tymczasem H. Stamiński i A. Świeżawski i M. Stankowa wątpliwą rolę Hrubieszowa jako centrum grodowego przed czasami panowania króla Władysława Jagiełły⁵², zaś L. Bieńkowski stwierdził, że nie ma żadnych informacji o jego charakterze grodowo-miejskim z okresu przedpolskiego⁵³. Do wątpliwości tych należy dodać spostrzeżenie, że w znanym spisie grodów ruskich, według M. N. Tichomirowa spisany w końcu XIV w., nie ma Hrubieszowa, są zaś wspomniane inne grody, które rozwinęły się po połowie XIII w.⁵⁴ Również traktat książąt litewskich z królem Kazimierzem Wielkim z 1366 r. nie wymienia tego ośrodka⁵⁵, co pozwala wątpić w rolę Hrubieszowa jako centrum okręgu administracyjnego w tym czasie. Dalsze wątpliwości nasuwają się po przyjrzeniu się mapie *Struktura wołości staroruskich* sporządzonej przez A. Janeczka⁵⁶. Otóż wołość hrubieszowska jest tam dość nietypowa, obszarem i kształtem terytorium odbiegająca od innych jednostek terytorialno-administracyjnych w okolicy. A. Janeczek tłumaczy ten stan przeprowadzoną w nieznanym czasie parcelacją okręgu administracyjnego, o czym wcześniej pisał również A. Poppe⁵⁷. Właśnie ten historyk udowodnił, iż wołość wołyńska obejmowała do połowy XIII w. posiadłości książęce po obu stronach Bugu⁵⁸, zaś hrubieszowska znana ze źródeł XV i XVI w. tylko tereny na lewym brzegu tej rzeki. Nie można więc wykluczyć możliwości jej organizacji dopiero w czasach pa-

⁴⁹ A. Poppe, *Gród Wołyń...*, s. 280.

⁵⁰ Opublikowany w *Zbiorze dokumentów Małopolskich* przywilej księcia Władysława Opolczyka, datowany na 1377 r., w którym występuje miasto Hrubieszów, jest falsyfikatem z XV a może nawet z pierwszej połowy XVI w., gdyż zachował się w kopii z 1566 r. Zob. *Zbiór dokumentów Małopolskich* (dalej: ZDM), cz. 4, wyd. S. Kuraś i I. Sułkowska-Kuraś, Wrocław 1969, nr 1038).

⁵¹ A. Poppe, *Gród Wołyń...*, s. 279-280; A. Janeczek, *Osadnictwo pogranicza...*, s. 25, 28, 137-138; W. Makarski, *Pogranicze polsko-ruskie...*, s. 230.

⁵² H. Stamiński, *Hrubieszów i okolice...*, s. 1-4; A. Świeżawski, *Nadanie ziemi helskiej Siemowitowi IV, | w:] Mazowsze i Ruś Czerwona w średniowieczu*, Częstochowa 1997, s. 146; M. Stankowa, *Księgi sądu ziemskiego w Hrubieszowie z lat 1429-1468*, „Archejon”, t. 44, 1966, s. 94-96.

⁵³ L. Bieńkowski, *Działalność organizacyjna biskupa Jana Biskupca w diecezji chełmskiej (1417-1452)*, „Roczniki Humanistyczne”, t. 7, 1958, z. 2, s. 193.

⁵⁴ M. N. Tichomirow, *Spisok russkich gorodov dalnich i bliżnich*, „Istoryczeskije Zapiski”, t. 40, 1952, nr 40. Obszernie omówił tę pracę A. Poppe, *Gród Wołyń...*, s. 251-258.

⁵⁵ *Traktat książąt litewskich z Kazimierzem Wielkim z r. 1366*, wyd. A. Czuczynski, „Kwartalnik Historyczny”, t. 4, 1890, s. 513-515.

⁵⁶ A. Janeczek, *Osadnictwo pogranicza...*, Mapy, nr 3; id., *System grodowo-terytorialny Rusi Czerwonej w źródłach późnego średniowiecza*. [w:] *Lokalne ośrodki władzy państwowej w XI-XIV wieku w Europie Środkowo-Wschodniej*, pod red. S. Moździocha, Wrocław 1993, s. 150-151.

⁵⁷ A. Janeczek, *Osadnictwo pogranicza...*, s. 28; A. Poppe, *Gród Wołyń...*, s. 271.

⁵⁸ *Ibid.* Pisał o tym również S. M. Kuczynski, *O wyprawie Włodzimierza I ku Lachom na podstawie wzmianki z r. 981 w opowieści lat doczesnych*, [w:] *Studia z dziejów Europy Wschodniej X-XVII w.*, Warszawa 1965, s. 92.

nowania króla Władysława Jagiełły. Wpływ na to mogła mieć aktywna działalność tego monarchy nie tylko na terenach ruskich, ale także chociażby na obszarze ziemi lubelskiej, gdzie w początku XV w. powstają dwa miasta lokacyjne: Parczew w 1401 i Urzędów w 1405, lokowane z zamiarem stworzenia z nich ośrodków centralnych jednostek administracyjnych, tylko w Urzędowie udało się ten plan doprowadzić do końca⁵⁹. Wydaje się, że podobnie było w Hrubieszowie.

W czasach pojawienia się Hrubieszowa w kronice halicko-wołyńskiej, tereny nadbużańskie należały do księcia Daniela Halickiego. Okolice tej osady zaliczono do ziemi czerwieńskiej⁶⁰. Po śmierci księcia Daniela w 1264 r. dzielnicę jego objął syn Szwarno, zaś po nim w 1269 r. interesujące nas tereny przejął wraz z całym Zabużem Jerzy, syn Lwa a wnuk księcia Daniela. W 1288 r. został on pozbawiony władzy w ziemi czerwieńskiej na rzecz księcia Lwa⁶¹.

Ostatnie ćwierćwiecze XIII i pierwsze XIV w. to okres licznych konfliktów polsko-ruskich⁶². W tym właśnie okresie pojawiła się pomyślna koniunktura gospodarcza, związana ze wzrostem znaczenia drogi handlowej ze Lwowa w kierunku Mazowsza i państwa krzyżackiego, która już wówczas może prowadziła przez interesującą nas osadę⁶³. Kupcy hanzeatyccy i z miast krzyżackich zabiegali o możliwość kontaktów handlowych z Włodzimierzem i Lwowem⁶⁴.

Nic nie możemy powiedzieć o życiu mieszkańców osady Hrubieszów także w następnych dziesięcioleciach, również po objęciu rządów w Księstwie Halicko-Wołyńskim w 1323 r. przez księcia Bolesława Trojdenowicza z mazowieckiej linii Piastów, który przyjął imię Jerzego⁶⁵. Książę ten popierał osiedlanie się na terenie jego państwa cudzoziemców, zwłaszcza Polaków i Niemców, co wywołało niezadowolenie jego ruskich poddanych⁶⁶. Doprowadziło to do zamachu na jego życie. Został bowiem otruty 7 kwietnia 1340 r. we Włodzimierzu⁶⁷. Rozpoczął się okres walk o ziemie państwa halicko-wołyńskiego, do których obok Polski, popieranej przez Węgry, pretendowali także Litwini i Tatarzy przy dużym wpływie miejscowego możnowładztwa⁶⁸. Przez pierwsze osiem lat wydarzenia wojenne omijały tereny nadbużańskie okolic Hrubieszowa należące wówczas wraz z ziemią czerwieńską do księstwa bełskiego⁶⁹ i znajdujące się we władaniu litewskiego księcia Lubarta. W roku 1349 wykorzystując pomyślną sytuację międzynarodową król Kazimierz podjął wyprawę na zajęte przez Li-

⁵⁹ R. Szczygieł, *Parczew za Jagiellonów*, [w:] *Dzieje Parczewa 1401-2007*, Parczew-Lublin 2001, s. 22-23; id., *Lokacja Urzędowa na prawie magdeburgskim i jego dzieje w XV i XVI w.* (w druku).

⁶⁰ I. P. Krypiakiewicz, *Halicko-Wołyńskie kniazistwo...*, s. 28-29.

⁶¹ M. Hruszewski, *Istoria Ukrainy-Rusy*, t. 3, Lwiv 1905, s. 62-101; B. Włodarski, *Polska i Ruś...*, s. 128-129, 151, 182-184, 213, 221-222.

⁶² *Ibid.*, s. 188-241, M. Hruszewski, *Istoria...*, t. 3, s. 108-126.

⁶³ K. Myśliński, *Początki miast na obszarze między Wiśla a Bugiem*, „Pierwszy Międzynarodowy Kongres Archeologii Słowiańskiej”, t. 4, Wrocław 1968, s. 338-339. O drodze tej pisał także A. Poppe, *Gród Wołyń...*, s. 257, 279-280.

⁶⁴ B. Włodarski, *Polska i Ruś...*, s. 244-250.

⁶⁵ *Ibid.*, s. 269-271.

⁶⁶ *Ibid.*, s. 275, 289.

⁶⁷ *Ibid.*, s. 292; H. Paszkiewicz, *Polityka ruska Kazimierza Wielkiego*, Kraków 2002, s. 42; M. Hruszewski, *Istoria...*, t. 3, s. 138.

⁶⁸ *Ibid.*, s. 139-142; H. Paszkiewicz, *Polityka ruska...*, s. 46-135.

⁶⁹ Zob. uwagi A. Janeczka, *System grodowo-terytorialny Rusi Halickiej...*, s. 151-152.

twinów tereny państwa halicko-wołyńskiego i opanował Belz, Chełm, Włodzimierz i Łuck⁷⁰. Panowanie polskie było tam jednak krótkotrwałe. W latach następnych wyprawy litewskie, prowadzone przez księcia Lubarta, ponownie opanowały te terytoria. Przechodziły one spod jednej władzy pod drugą. W następstwie układu książąt litewskich z królem polskim z września 1352 r. władzę w księstwie bełskim przejął książę Jerzy Narymuntowicz⁷¹.

Następne dziesięciolecia w dziejach Rusi Halicko-Wołyńskiej należą do najbardziej kontrowersyjnych w historiografii. Brak źródeł sprawił, że wydarzenia ówczesne¹ były przedmiotem licznych spekulacji i hipotez⁷². Możemy jednak ustalić, iż interesujące nas okolice Hrubieszowa w wyniku traktatu polsko-litewskiego z 1366 r. przeszły pod władzę króla polskiego, zaś nadal w księstwie bełskim utrzymał się książę Jerzy Narymuntowicz, jako lennik króla Kazimierza⁷³. Z treści traktatu dowiadujemy się, że poddani króla polskiego na nowym pograniczu mieli być sądzeni w razie zaistnienia sporów, przez specjalny sąd mieszany polsko-litewski, według prawa polskiego, zaś Rusini według swojego prawa. Sąd ten miał się zbierać w Horodle nad Bugiem⁷⁴. Po śmierci króla Kazimierza w 1370 r. książę Jerzy zerwał związki lenne z Polską, włączając podległe mu ziemie w obręb Litwy⁷⁵. Stan ten przetrwał przez siedem lat,¹ gdy to w następstwie wspólnej wyprawy polsko-węgierskiej zostały odebrane Belz i Chełm. Książę Jerzy Narymuntowicz został odsunięty od władzy, która przeszła w ręce wielkorządcy Rusi z ramienia króla Ludwika, księcia Władysława Opolczyka, a w 1378 r. całe terytorium Rusi Czerwonej, zostało oddane pod bezpośredni zarządek węgierski⁷⁶.

Nowy układ polityczny nie trwał jednak długo. Unia polsko-litewska z lat 1385-1386 wprowadziła zasadnicze zmiany w sytuacji całego terytorium. Po objęciu tronu polskiego król Władysław Jagiełło podzielił sporne ziemie ruskie na szereg małych księstw, nad ziemią chełmską zaś przejął rządy osobiście, włączając ją do Korony Polskiej⁷⁷. W 1388 r. doszło do nadania ziemi bełskiej księciu płockiemu Siemowitowi IV⁷⁸. Była to, jak trafnie zauważył A. Janeczek, „dziwna składanka wołości”⁷⁹, która dopiero po przejściu do Piastów mazowieckich, ukształtowała się w zwarte terytorium ziemi bełskiej. W tej sytuacji nasuwają się wątpliwości, czy nadaniu temu towarzyszyło wytyczenie granic nowym posiadłościom księcia Siemowita, który zapewne mniemał, że otrzymał więcej niż zamierzał mu przekazać król Władysław Jagiełło. Stabilizacja własności trwała przecież dziewięć lat, gdyż dopiero w latach 1396-1397 król Władysław i królowa Jadwiga oficjalnymi dokumentami potwierdzili swoją de-

⁷⁰ H. Paszkiewicz, *Polityka ruska...*, s. 120-121; A. Swieżawski, *Ziemia helska...*, s. 65.

⁷¹ *Ibid.*, s. 67-69; H. Paszkiewicz, *Polityka ruska...*, s. 130-134.

⁷² *Ibid.*, s. 46; A. Swieżawski, *Ziemia helska...*, s. 60 i n.

⁷³ *Ibid.*, s. 73-75; id., Jerzy (Jurij) Narymuntowicz, „Polski słownik biograficzny”, t. 9, Wrocław 1964, s. 184.

⁷⁴ *Traktat książąt litewskich...*, s. 515. Ostatnio dokument ten opublikował J. Kurtyka. Zob. *Repertorium podolskie. Dokumenty do 1430 r.*, „Rocznik Przemyski”, t. 40, 2004, z. 4, s. 143-145.

⁷⁵ O. Halecki, *Dzieje unii jagiellońskiej*, t. I, Kraków 1919, s. 77-78.

⁷⁶ *Ibid.*, s. 79; A. Swieżawski, *Ziemia helska...*, s. 79-80.

⁷⁷ O. Halecki, *Dzieje unii...*, s. 124-132; J. Krzyżaniakowa, J. Ochmański, *Władysław U Jagiełło*, Wrocław 1990, s. 158.

⁷⁸ A. Swieżawski, *Nadanie...*, s. 137-154.

⁷⁹ A. Janeczek, *Osadnictwo pogranicza...*, s. 32.

cyzję⁸⁰. Dlatego też nie może dziwić, iż w latach następnych po nadaniu księciu Siemowitowi IV terytorium na Rusi „było ono uszczuplane” — jak stwierdzają to wszyscy piszący o tym okresie dziejów Rusi Czerwonej.

Szczegółową analizę tzw. artykułów mazowieckich⁸¹, czyli wykazu pretensji synów Siemowita IV przedstawionego królowi Władysławowi w 1427 r. przeprowadzili A. Swieżawski oraz A. Janeczek⁸². Obaj autorzy zgodnie stwierdzają, że król polski nadał księciu Siemowitowi w 1388 r. także Hrubieszów. Podstawą stwierdzenia jest wzmianka we wspomnianych artykułach o *oppidum Rubyeschow*⁸³. Następnie A. Swieżawski stwierdził, iż w 1393 r. interesująca nas osada została przyłączona do ziemi chełmskiej⁸⁴, zaś A. Janeczek podaje, że nastąpiło to przed 1395 r.⁸⁵ Nie negując tego faktu, należy jednak zwrócić uwagę, iż obydwaj autorzy pisząc o Hrubieszowie podają, że został on odebrany wraz z okręgiem⁸⁶, gdy tymczasem artykuły mazowieckie wymieniają jedynie „miasto Hrubieszów”. Dlatego też należy stwierdzić, iż sprzed 1400 r. nie mamy żadnych informacji źródłowych, które upoważniałyby do twierdzenia, że już wówczas osada nad Huczwą była centrum okręgu administracyjnego. Przeciż sam książę Siemowit w dokumencie z 1395, w którym opisał otrzymane nadanie, o Hrubieszowie nie wspomniał. Należy przy tym podać, iż A. Swieżawski po stwierdzeniu, że król odebrał księciu „Hrubieszów wraz z okręgiem” dodał — „choć z drugiej strony trzeba pamiętać, że Siemowit mówi” [w dokumencie z 1395 r.] „jedynie o miejscowościach będących stolicami powiatów, a Hrubieszów taką stolicą nie był”⁸⁷. Popierając w pełni to zdanie zasłużonego historyka dziejów Rusi Czerwonej, należy stwierdzić, iż o charakterze osady hrubieszowskiej w końcu XIV w. i pełnionych przez nią funkcjach, nic nie wiemy. Przesłanki poślednie pozwalają jednak upatrywać w niej ośrodek ponadwiejski, chociaż w przywileju lokacyjnym z 29 września 1400 r. została ona nazwana *wsią* (*villa*).

⁸⁰ *Kodeks dyplomatyczny Księstwa Mazowieckiego*, wyd. T. Lubomirski, Warszawa 1863, nr 125 i 126. Analizę tych aktów przeprowadził A. Swieżawski, *Ziemia helska...*, s. 279 i n.

⁸¹ *Articuli Vladislao regi Poloniae a ducibus Masoviae traditi*, „Monumenta Poloniae Historica”, t. 6, ed. W. Kętrzyński, Lwów 1893, s. 631-637.

⁸² A. Swieżawski, *Ziemia helska...*, s. 135-142; A. Janeczek, *Osadnictwo pogranicza...*, s. 25-27.

⁸³ *Articuli...*, s. 632.

⁸⁴ A. Swieżawski, *Ziemia helska...*, s. 96-97.

⁸⁵ A. Janeczek, *Osadnictwo pogranicza...*, s. 25.

⁸⁶ *Ibid.*; A. Swieżawski, *Ziemia helska...*, s. 96.

⁸⁷ *Ibid.*, s. 96-97.

